

**Latvijas Universitātes aģentūras
„Latvijas Universitātes P. Stradiņa medicīnas koledža”**

**LATVIJAS UNIVERSITĀTES
P. STRADIŅA MEDICĪNAS KOLEDŽAS
2015. GADA
PUBLISKAIS PĀRSKATS**

Jūrmalā, 2016

Izdevums „**Latvijas Universitātes P. Stradiņa medicīnas koledžas 2015. gada publiskais pārskats**” ir veidots saskaņā ar Latvijas Republikas Augstskolu likuma 75. panta „Pārskats par augstskolas un koledžas darbību” prasībām un vadoties pēc Latvijas Republikas Ministru kabineta (turpmāk tekstā – LR MK) 2010. gada 5. maija noteikumiem Nr. 413 – „Noteikumi par gada publiskiem pārskatiem”, kādā ministrijas un citas centrālās valsts iestādes, visas to padotībā esošās budžeta finansētās institūcijas, budžeta nefinansētas iestādes un pašvaldības sagatavo gada publiskos pārskatus.

Pārskatā izmantoti dati no Latvijas Universitātes P. Stradiņa medicīnas koledžas (turpmāk tekstā – LU PSK) 2015. gada pārskatiem, dati no LU PSK Latvijas Republikas Centrālās statistikas pārvaldes atskaitēm, kā arī LU PSK struktūrvienību gada atskaitēm. Informācija apkopota, ņemot vērā tās specifiku un pieejamos datus līdz 2016. gada 1. aprīlim.

Vadoties pēc iepriekš minētajiem LR MK noteikumiem, 2015. gada publiskajā pārskatā ietvertas šādas sadaļas par LU PSK:

- vispārējā informācija,
- darbības rezultāti,
- finanšu resursi,
- personāls,
- starptautiskā sadarbība,
- komunikācija ar sabiedrību un sadarbība ar Latvijas institūcijām.

Pārskatā izmantotas tabulas un fotoattēli.

Materiāls tiks ievietots LU PSK mājas lapā – www.psk.lu.lv.

SATURS

1. PAMATINFORMĀCIJA.....	4
1.1. <i>Juridiskais statuss un attīstība.....</i>	4
1.2. <i>Darbības mērķis, virzieni, uzdevumi.....</i>	6
1.3. <i>Vadība un struktūra.....</i>	7
2. DARBĪBAS REZULTĀTI UN FINANŠU RESURSI.....	9
2.1. <i>LU PSK 2015. gada nozīmīgākie notikumi.....</i>	9
2.2. <i>LU PSK 2015. gada īstenotie un uzsāktie projekti.....</i>	10
2.3. <i>LU PSK 2015. gada finanšu resursi.....</i>	11
3. ORGANIZĒTĀS KONFERENCES, SEMINĀRI, VIESLEKCIJAS.....	12
4. TĀLĀKIZGLĪTĪBAS KURSU ORGANIZĒŠANA.....	17
5. INFORMĀCIJA PAR STUDENTIEM.....	18
6. ĀRVALSTU SADARBĪBA.....	20
6.1. <i>LU PSK studentu mobilitāte.....</i>	20
6.2. <i>Ārvalstu studenti LU PSK.....</i>	22
6.3. <i>LU PSK pasniedzēju mobilitāte.....</i>	22
6.4. <i>Ārvalstu lektori LU PSK.....</i>	22
6.5. <i>Secinājumi.....</i>	22
7. PERSONĀLS.....	24
8. STUDĒJOŠO AKTIVITĀTES.....	15
8.1. <i>LU PSK Studējošo pašpārvalde.....</i>	25
8.2. <i>Organizēto aktivitāšu kopsavilkums 2015. gadā.....</i>	27
9. KOMUNIKĀCIJA UN SADARBĪBA.....	39
10. 2016. GADA PRIORITĀTES.....	42

1. PAMATINFORMĀCIJA

1.1. Juridiskais statuss un attīstība

LU PSK ir Latvijas Universitātes pārraudzībā esoša izglītības iestāde, kura izveidota saskaņā ar LR MK 2009. gada 24. augusta rīkojumu Nr. 573 „Par P. Stradiņa veselības un sociālās aprūpes koledžas reorganizāciju” un ar Latvijas Universitātes Senāta 2009. gada 28. decembra lēmumu Nr. 308. Rezultātā ar 2010. gada 2. janvāri, pamatojoties uz MK rīkojumu Nr. 573 no 24.08.2009, koledža turpina pastāvēt kā „Latvijas Universitātes aģentūra – Latvijas Universitātes P. Stradiņa medicīnas koledža”, kura ir iepriekšējo periodu tiesību un juridisko saistību, tiesību, mantas un lietvedības pārņēmēja.

LU PSK darbojas saskaņā ar Latvijas Republikas Satversmi, Izglītības likumu, Augstskolu likumu, Profesionālās izglītības likumu un tiem atbilstošiem normatīvajiem aktiem, LU PSK nolikumu un augstskolu starptautiskajām darbības normām.

LU PSK darbību uzsāka 1939. gadā, kad toreizējo Medicīnas skolu P. Stradiņa slimnīcā (toreiz – Rīgas pilsētas 2. slimnīca) nodibināja profesors Pauls Stradiņš. Kopš 1989. gada (piecdesmitā pastāvēšanas gadadiena) skolai piešķirts profesora Paula Stradiņa vārds.

Septiņdesmit sešos pastāvēšanas gados LU PSK ir palielinājusi studiju programmu skaitu atbilstoši Latvijas darba tirgus prasībām, izglītojot kompetentus un konkurētspējīgus veselības aprūpes un sociālās labklājības joms speciālistus.

No 1939. līdz 1944. gadam skolā mācījās žēlsirdīgās māsas (un īslaicīgi – pirmās šķiras mācīti sanitāri). 1940. gadā tika atvērta medicīnas laborantu nodaļa. Darbs turpinājās arī Otrā pasaules kara laikā. Kopš 1944. gada skolā mācās topošās māsas un laboranti. No 1951. līdz 1957. gadam skola izglīto arī feldšerus un vecmātes. No 1953. līdz 1992. gadam skolā pastāvīgi bija divas nodaļas ar studiju programmām, nodrošinot izglītošanu trijās specialitātēs – medicīnas māsas, feldšeri un feldšeri laboranti.

Saskaņā ar Latvijas Republikas Veselības ministrijas lēmumu 1992. gadā tika pārtraukta uzņemšana studiju programmā „Feldšeris”. Programma tika atjaunota 2004. gadā kā studiju programma „Ārstniecība”, kurā tika uzsākta kvalifikācijas „Ārsta palīgs” speciālistu izglītošana.

Atbilstoši Latvijas medicīnas un sociālās aprūpes institūciju prasībām, LU PSK sadarbībā ar partneriem no Zviedrijas izveidoja sociālā darba speciālistu studiju programmas – „Sociālā aprūpe” (realizācija uzsākta 1994. gadā), „Sociālā rehabilitācija” (realizācija uzsākta 2007. gadā). Tā rezultātā LU PSK uzsāka studiju programmu īstenošanu divos virzienos – “Veselības aprūpe” un “Sociālā labklājība”.

2006. gadā tika pieņemts lēmums par filiāles atvēršanu Rēzeknē, tā nodrošinot studentiem studiju vietu un prakses iespējas tuvāk dzīvesvietai, sagatavojot Latgales reģionam augsti kvalificētus speciālistus veselības aprūpes jomā, kompetentus un konkurētspējīgus speciālistus – darba tirgum.

Filiālē Rēzeknē tiek realizētas divas studiju programmas – „Māszinības” un „Ārstniecība”. Filiāle studiju procesa laikā sadarbojas ar Rēzeknes slimnīcu, Ludzas slimnīcu, Neatliekamās medicīniskās palīdzības dienestu Latgales reģionā, Rēzeknes veselības aprūpes centru. Filiāles absolventi strādā slimnīcās, ambulatorās aprūpes iestādēs un veselības aprūpes centros Latgales reģionā.

Laika periodā no 2006. gada līdz 2009. gadam LU PSK, pamatojoties uz Latvijas darba tirgus pieprasījumu, sadarbībā ar kolēģiem no Vācijas, Zviedrijas un partneriem no citām Eiropas Savienības valstīm izveidoja un akreditēja trīs studiju programmas. Tā 2006. gadā tika uzsākta studiju programmas „Radiologa asistents” īstenošana, 2007. gadā – studiju programma „Podoloģija” un 2009. gadā – „Estētiskā kosmetoloģija”, kura tobrīd bija vienīgā LU PSK maksas studiju programma.

Sadarbībā ar Latvijas Republikas Veselības ministriju, Latvijas Fizikālās Medicīnas asociāciju un kolēģiem no Šveices tika izstrādāta un akreditēta jauna studiju programma „Ārstnieciskā masāža”. Līdz ar to LU PSK papildināja realizējamo studiju programmu skaitu līdz deviņām un 2014. gada rudenī bija vienīgā medicīnas koledža Latvijā, kura nodrošināja šo studiju programmu apguvi:

- „Biomedicīnas laborants”,
- „Radiologa asistents”,
- „Podoloģija”,
- „Ārstnieciskā masāža”,

paralēli īstenojot šīs studiju programmas:

- „Māszinības”,
- „Ārstniecība”,
- „Estētiskā kosmetoloģija” (vienīgā valsts koledža, kura realizē šo studiju programmu),
- „Sociālā aprūpe”,
- „Sociālā rehabilitācija”.

LU PSK pastāvēšanas laikā, to absolvējuši vairāk nekā 13 850 kvalificētās ārstniecības personas un speciālisti sociālās labklājības jomā.

1.2. Darbības mērķis, virzieni, uzdevumi

- ***LU PSK darbības mērķis:***

īstenot studiju programmas veselības un sociālās aprūpes jomās, sagatavojot augsti kvalificētus, mūsdienīgi izglītotus, kompetentus un darba tirgū konkurētspējīgus speciālistus.

- ***LU PSK darbības pamatvirzieni:***

1. Nodrošināt 9 studiju programmu īstenošanu 2 studiju virzienos – „Veselības aprūpe” un „Sociālā labklājība”;
2. Īstenot profesionālās pilnveides izglītības programmas un profesionālās kvalifikācijas pilnveides kursus studiju virzienu ietvaros;
3. Nodrošināt studējošajiem studiju pēctecības iespējas 2. līmeņa profesionālās augstākās izglītības un 5. līmeņa profesionālās kvalifikācijas ieguvei;
4. Nodrošināt materiāli tehniskās bāzes uzturēšanu un attīstību atbilstoši koledžas profilam;
5. Nodrošināt koledžas akadēmiskā personāla izaugsmi un jaunu profesionāļu integrāciju koledžas darbības nodrošināšanā.

- ***LU PSK uzdevumi:***

1. Īstenot profesionālās studiju programmas atbilstoši profesiju un Latvijas Republikas profesionālās izglītības standartiem, aktualizēt tās saskaņā ar novitātēm Latvijas un Eiropas Savienības darba tirgos un organizēt to realizāciju;
2. Sadarboties ar Latvijas Universitātes Medicīnas fakultāti eksakto, dzīvības un medicīnas zinātņu jomā koledžas studiju programmu pēctecības īstenošanā un zinātniski pētnieciskajā darbā;
3. Sadarbībā ar darba devējiem izstrādāt jaunas un pilnveidot esošās tālākizglītības pilnveides programmas, organizēt to īstenošanu;
4. Nodrošināt studiju procesa un pārbaudījumu kvalitāti, lai koledžā iegūto profesionālo izglītību un profesionālo kvalifikāciju atzītu Latvijā un Eiropas Savienībā;
5. Veikt pētījumus atbilstoši studiju programmu profiliem;
6. Organizēt pasākumus koledžas pamatdarbības ietvaros (publiskus kursus, lekcijas, konferences, u.c.);
7. Sadarboties ar Latvijas un ārvalstu izglītības iestādēm profesionālās izglītības jomā;

8. Atbalstīt koledžas akadēmiskā personāla profesionālo izaugsmi;
9. Informēt sabiedrību par LU PSK darbību un profesionālās izglītības ieguves iespējām koledžā;
10. LU PSK pamatdarbības ietvaros piedalīties Eiropas Savienības fondu projektos;
11. Veikt saimniecisko un citu darbību, kas nav pretrunā ar normatīvajiem aktiem un LU PSK darbības pamatvirzieniem.

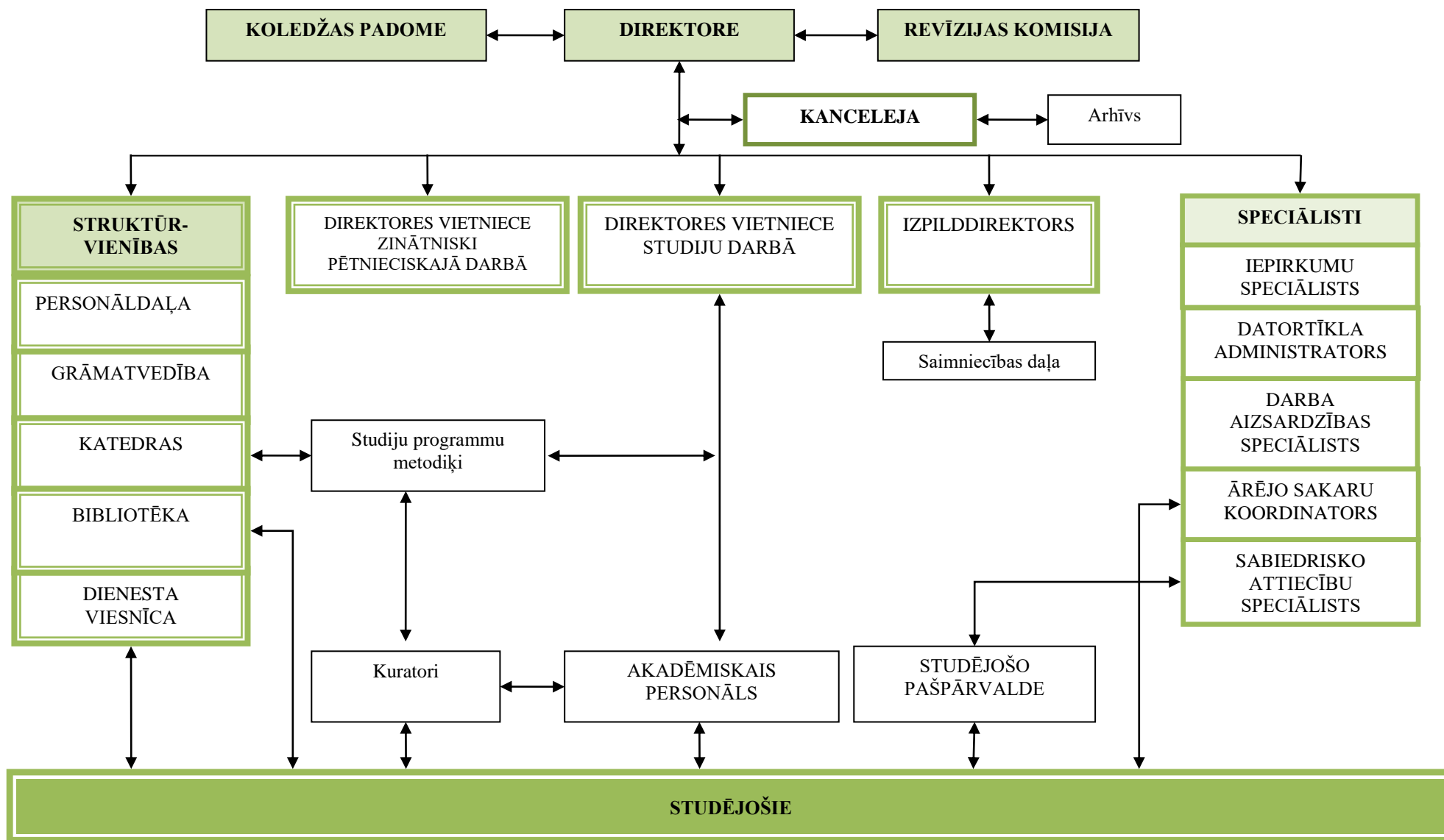
1.3. Vadība un struktūra

Direktore	<i>Ilga Eriņa</i>
Direktores vietniece studiju darbā	<i>Ieva Urtāne</i>
Direktores vietniece zinātniski pētnieciskajā darbā	<i>Dagnija Gulbe</i>
Nekustamo īpašumu pārvaldnieks	<i>Jānis Kačkeris</i>

LU PSK padomes sastāvs (turpmāk tekstā – KP):

LU PSK Sociālās aprūpes katedras vadītāja – *Dace Erkena* (KP priekšsēdētāja),
LU PSK direktores vietniece studiju darbā – *Ieva Urtāne* (KP sekretāre),
LU PSK Ārstniecības katedras vadītāja – *Iveta Strode*,
LU PSK Medicīnas tehnoloģiju katedras vadītāja – *Elita Rutka*,
LU PSK direktore – *Ilga Eriņa*,
LU PSK darbiniece – *Lolita Amola*,
LU PSK Studējošo pašpārvaldes pārstāve – *Marija Pentjukova*,
LU PSK Studējošo pašpārvaldes pārstāve – *Katrīne Kovaļe*,
LU PSK Studējošo pašpārvaldes pārstāve – *Elīna Brikmane*,
Latvijas Profesionālo sociālo un aprūpes darbinieku asociācijas prezidente – *Ārija Baltiņa*,
VSIA „Nacionālais rehabilitācijas centrs „Vaivari”” galvenā māsa – *Ilva Aršauska*.

LATVIJAS UNIVERSITĀTES P. STRADIŅA MEDICĪNAS KOLEDŽAS
DARBĪBAS SHĒMA



2. DARBĪBAS REZULTĀTI UN FINANŠU RESURSI

2.1. LU PSK 2015. gada nozīmīgākie notikumi

- Kā nozīmīgākie 2015. gada LU PSK notikumi tiek izdalīti:

1) ***Uzsākta sadarbība ar “Latvijas skaistumkopšanas speciālistu asociāciju” (LSSA).***

Tā rezultātā nodrošināta koledžas Ārstniecības katedras studiju programmas “Estētiskā kosmetoloģija” studējošo sertifikācija līdz ar diploma par 1. līmeņa profesionālās augstākās izglītības un kvalifikācijas “Skaistumkopšanas speciālista kosmetoloģijā” iegūšanu.

2) ***Koledžas pašfinansējuma ietvaros realizēta zinātniski pētniecisko projektu izstrāde.***

Īstenoti un tika noslēgti projekti:

- *“Medicīnas koledžā studējošo jauniešu veselības izmaiņas studiju laikā”;*
- *“Fokusa detektora attāluma ietekmes izvērtējums uz attēla kvalitāti deguna blakus dobumu rentgenogrāfijā”;*
- *“Multidisciplināras kardiorehabilitācijas, prevencijas un izglītošanas programmas efektivitātes novērtējums respondentiem vecumā no 30 līdz 55 gadiem bez iepriekšēja kardiovaskulāra notikuma”.*

3) ***Uzsākta sadarbība ar biedrību “Vācijas Sarkanais Krusts” (Deutsches Rotes Kreuz, Celle).***

Tā rezultātā veikta pieredzes apmaiņa par mūsu darba specifiku un iespējām darba tirgū Vācijā un noslēgts līgums par studējošo prakses nodrošināšanu studiju programmā “Māszinības”.

4) ***Dalība ārkārtas situācijas mācībās starptautiskajā lidosta “Rīga”.***

Ārstniecības katedras studiju programmu “Ārstniecība”, “Māszinības” studējošo dalība starptautiskās lidostas “Rīga” organizētajās ārkārtas situācijas mācībās, kurās tika inscenēta ārkārtas situācija ar bīstamām infekcijas slimībām. Mācībās tika iesaistīti visi lidostas krīzes likvidēšanas komandu dalībnieki, nacionālā aviokompānija „Air Baltic”, Neatliekamās medicīniskās palīdzības dienests, medicīnas sabiedrība „ARS” mediķi un LU PSK studējošie un pasniedzēji.

2015. gadā turpinājās LU PSK materiāli tehniskās bāzes attīstība, kuras ietvaros koledžas teritorijā noritēja dažādi rekonstrukcijas darbi LU PSK budžeta finansējuma ietvaros, kā arī tika veikti dažādi labiekārtošanas darbi visos koledžas mācību un dienesta viesnīcas korpusos ar mērķi uzlabot studējošo studiju un sadzīves apstākļus.

Nepārtraukti notika materiāli tehniskās bāzes atjaunošana un papildināšana atbilstoši studiju programmu specifikai, tā nodrošinot mācību vietā iekārtotus pirmsklīniku kabinetus, laboratorijas, labiekārtotas auditorijas ar mūsdienīgām prasībām atbilstošu profesionālo aprīkojumu, kas maksimāli tuvināts veselības aprūpes un sociālās labklājības speciālista ikdienas darba videi.

Paralēli studiju procesam 2015. gadā tika rīkoti pasākumi, kuros studējošie tika informēti par iespējām savā specialitātē Latvijas darba tirgū, aicinot uz LU PSK visu specialitāšu darba devēju pārstāvjus. To norises laikā noritēja diskusijas starp topošajiem un jau esošajām ārstniecības personām, veicinot studentos vēlmi mainīt pieeju karjeras izvēlē no „novērtēšanas” uz „pamēģināšanas” pieeju. Šo pasākumu mērķis – informēt LU PSK studentus par dažādiem karjeras attīstības virzieniem, palīdzot satuvināt jaunos speciālistus ar potenciālajiem prakses vietu un darba devējiem, profesionālo asociāciju un apvienību pārstāvjiem.

Lai nodrošinātu atgriezenisko saiti starp LU PSK un sociālajiem partneriem visās studiju programmās tika organizēta ikgadēja informatīvo semināru organizēšana institūciju prakšu vadītājiem.

2.2. LU PSK 2015. gada īstenotie un uzsāktie projekti

1. tabula

„LU PSK īstenotie un uzsāktie projekti 2015. gadā”

N r. p. k.	Projekta nosaukums	Projekta vadītājs/ koordinators	Projekta izpildes termiņš	Finansējuma apjoms <u>KOPĀ</u> par visu projekta periodu	Finansējuma apjoms projektam 2015. gadā
Starptautiskais finansējums					
1.	ERASMUS+ programmas 1. pamatdarbības augstākās izglītības sektora mobilitātes projekta "Studentu un personāla mobilitāte starp programmas valstīm"	Mārīte Bondareva	01.06.2014 - 30.09.2015	58 248.41 €	40 710.62 €
2.	ERASMUS+ programmas 1. pamatdarbības augstākās izglītības sektora mobilitātes projekta "Studentu un personāla mobilitāte starp programmas valstīm"	Mārīte Bondareva	01.06.2015 - 30.09.2016	46 506.35 €	13544.10 €
Bāzes finansējums					
3.	Medicīnas koledžā studējošo jauniešu veselības izmaiņas studiju laikā	Rīta Geske	2015.	8000.00 €	8000.00 €
4.	Fokusa detektora attāluma ietekmes izvērtējums uz attēla kvalitāti deguna blakus dobumu rentgenogrāfijā	Māra Epermane	2015.	2300.00 €	2300.00 €
5.	Multidisciplināras kardiorehabilitācijas, prevencijas un izglītošanas programmas efektivitātes novērtējums respondentiem vecumā no 30 līdz 55 gadiem bez iepriekšēja kardiovaskulāra notikuma	Sandra Seimane	2015.	4774.00 €	4774.00 €

2.3. LU PSK 2015. gada finanšu resursi

- LU PSK 2015. gada finansējumu sastādīja trīs avoti:
 - 1) *Latvijas Republikas Izglītības un zinātnes ministrijas finansējums studiju programmu realizācijai* – 2080668.00 EUR;
 - 2) *Ieņēmumi no maksas pakalpojumiem un citiem koledžas ieņēmumiem* – 476377.00 EUR;
 - 3) *Eiropas Savienības organizāciju un citu starptautisko organizāciju finansētie projekti* – 67934.00 EUR.

- Finansējums pētniecībai 2015. gadā tika piešķirts no koledžas ieņēmumiem – 10 000.00 EUR apmērā zinātniski pētnieciskās darbības veikšanai.

3. ORGANIZĒTAS KONFERENCES, SEMINĀRI, VIESLEKCIJAS

2015. gadā veicināta iespēja LU PSK docētājiem celt kvalifikāciju (dalība konferencēs):

1. Latvijas Ārstu biedrības 2015. gada 1. starpdisciplinārā konference, Rīga, 2015. gada 24. janvārī. *Dalībnieces: Alevtīna Leice un Olga Rozentāle;*
2. “SMART Board digitālās interaktīvās tāfeles ekspluatācija, interaktīvo mācību materiālu izveide SMART Notebook programmatūras vidē”, Kurša apjoms 6 mācību stundas. 2015. gada 27. janvārī. *Klausītājas: Kristīne Vītoliņa, Ina Vīksniņa, Ina Ozola, Līga Priede;*
3. Latvijas Universitātes 73. zinātniskā konference. Pedagoģijas zinātnes sekcija, apakšsekcija – Audzināšana augstskolas un pieaugušo izglītībā. Publikācija “Mērķtiecīga karjeras vadības prasmju veidošanās podologu studiju procesā”, 2015. gada 12., 13. februārī. *Referente: Mārīte Saulīte;*
4. Latvijas Universitātes 73. zinātniskā konference. 2015. gada 20. februāris. Medicīnas sekcijas sēde. *Klausītāja: Dagnija Gulbe;*
5. LMA Bērnu aprūpes māsu apvienības konference “Aktualitātes bērnu aprūpē”, 2015. gada 12. martā, Rīga. *Referente: Madara Miķelsone;*
6. Starptautiska studentu zinātniska konference “VESELĪBAS UN SOCIĀLAJĀS ZINĀTNĒS”, 2015. gada 25. martā, Rīga, RSU. *Referente: Madara Miķelsone;*
7. Latvijas Māsu asociācijas konference, 2015. gada 18. martā, Rīga. *Klausītājas: Leila Korejeva, Ineta Raudova;*
8. Konference “Sirds ritms – dzīves ritms! Cik nozīmīgs ir sirds ritms?”, 2015. gada 26. martā, Rīga, VSIA Paula Stradiņa Klīniskā universitātes slimnīca. *Referente: Dagnija Gulbe;*
9. Konference “Teorija praksei mūsdienu sabiedrības izglītībā”, 2015. gada 10., 11. aprīlī, Rīgas Pedagoģijas un izglītības vadības akadēmija, Rīga. *Klausītājas: Māra Tračuma, Ina Ozola;*
10. Konference “Aprūpe mājās Latvijā – pieejamība, attīstība, izaicinājumi”, 2015. gada 15. aprīlis, Rīga. *Klausītāja: Ina Vīksniņa;*
11. Starptautiskais kongress – Schwerpunkt: Diabetisches Fussindrom, 2015. gada 25.–27. aprīlī, Vācija. *Klausītāja: Mārīte Saulīte;*
12. 3. starptautiskā F. Naitingeilai veltītā studentu zinātniski pētnieciskā konference “Pētniecība studiju procesā”, 2015. gada 14. maijā, Rīgā, RSU Sarkanā Krusta medicīnas koledža. *Dalībnieces: Alevtīna Leice, Dagnija Gulbe;*

13. Konference “EuroPrevent 2015”, 2015. gada 13.–17. maijā, Portugāle. *Darba grupas dalībniece: Sandra Seimane;*
14. Starptautiska zinātniska konference “SABIEDRĪBA, INTEGRĀCIJA, IZGLĪTĪBA”, Rēzekne, 2015. gada 22., 23. maijā. *Referentes: Ina Vīksniņa, Kristīne Vītoliņa, Alevtīna Leice, Rita Geske, Mārīte Saulīte, Ina Ozola, Dace Erkena, Dagnija Gulbe. Dalībniece: Māra Tračuma;*
15. Konference “Pacientu aprūpe, balstīta uz zināšanām, pētījumiem un pieredzi”, 2015. gada 6. jūnijs, Rīga, LU. *Klausītāja: Dagnija Gulbe;*
16. Seminārs “Inovatīvu biomateriālu izstrāde hronisku brūču aprūpei un ārstēšanai”, 2015. gada 26. augustā, Rīga, LU. *Klausītāja: Dagnija Gulbe. Referente: Dace Jakovicka;*
17. Jūrmalas Sociālā darba konference 2015. *Dalībnieces: Ina Vīksniņa, Līga Priede, Dace Erkena;*
18. Kongress “9th Congress of the European Pain Federation EFIC”, 2015. gada 2.–6. septembrī, Austrija. Dalība kongresā ar ziņojumu – postera prezentāciju “Nurses duties in medical manipulations caused pain care” *Leonīds Afremovičs, Iveta Strode, Ināra Dupure;*
19. Eiropas Māszinības doktorantu konference “The European Doctoral Conference in Nursing Science”, 2015. gada 17.–20. septembrī, Austrija, Grāca. *Referente: Madara Miķelsone;*
20. Latvijas Māsu asociācijas starpdisciplinārā konference “Pārmaiņas – māsu profesijas virzības spēks”, 2015. gada 17. septembrī, Rīga. *Referents: Dagnija Gulbe;*
21. Konference “Nacionālais atvērtās piekļuves dienests”, 2015. gada 20. oktobrī, Rīga, Latvijas Universitāte. *Klausītājas: Dace Erkena, Ruta Akermane;*
22. Starptautiska konference “Europass 10 gadi”, 2015. gada 29. oktobrī, Rīga. *Klausītājas: Dagnija Gulbe, Mārīte Bondareva, Agnese Grase;*
23. Starptautiska konference “Nursing diagnosis”, 2015. gada 14.–15. oktobrī, Igaunija, Tallina. *Klausītāja: Dagnija Gulbe;*
24. Sociālo darbinieku biedrības 6. ikgadējā profesionālā konference sadarbībā ar Baltijas Starptautisko akadēmiju “Aktualitātes un perspektīva sociālā darba praksē Latvijā”, 2015. gada 13. novembrī, Rīgā. *Klausītāja: Dace Erkena;*
25. Konference “Eiropas augstākās izglītības telpas attīstība 2015.–2018. gadā un kvalitātes nodrošināšana tajā”, 2015. gada 30. novembrī, Rīga. *Klausītājas: Ilga Eriņa, Iveta Strode;*

26. Konference “Seksuāla vardarbība pret bērnu attiecas arī uz Tevi”, 2015. gada 26. novembrī, Rīga. *Klausītāja: Ina Ozola;*
27. Starptautiska konference “Brīva un droša vide. Starpinstitucionāla sadarbība aizsardzībai no vardarbības. Upuru un vardarbības veicēju rehabilitācija”, 2015. gada 26. novembrī, Rīga. *Klausītāja: Ina Vīksniņa;*
28. Konference “ANO konvencijas par personu ar invaliditāti tiesībām aspekti Latvijā”, 2015. gada 3. decembris, Rīga. *Klausītāja: Ina Vīksniņa;*
29. “II Latvian Gastroenterology Congress with International Participation, 2 Baltic International Capsule Endoscopy workshop” 2015. gada 5. decembrī, Rīga. *Dalībnieki: Dagnija Gulbe, Dace Erkena, Iveta Strode, Ināra Dupure, Maira Lāce, Leila Korejeva, Olga Rozentāle, Māra Tračuma;*
30. Konference “Izglītība. Pētniecība. Aprūpe”, 2015. gada 17. decembrī, Rīga, Rīgas Austrumu klīniskā universitātes slimnīca. *Referente: Dagnija Gulbe.*

Organizētas konferences, semināri, lekcijas u. c. pasākumi:

1. Tālākizglītības konference “Teorija un prakse medicīnas laboratorijā”, 2015. gada 27. februārī, Jūrmala. *Organizatore: Rūta Melbārde;*
2. Konference “Epidemioloģiskā procesa nozīme podologa praksē” un Latvijas Podologu biedrības 12. kopsapulce, 2015. gada 27. martā, Jūrmala. *Organizatori: Aelita Koha, Mārīte Saulīte, Tatjana Ivanova;*
3. Profesionālās pilnveides zinātniskā konference “Radioloģijas iespējas mūsdienu sabiedrībā” 2015. gada 18. aprīlī, Jūrmala. *Organizatori: Elita Rutka, Jānis Oliņš;*
4. 6. studentu konference “Jauniešu aktuālās problēmas, veselība un sociālie jautājumi”, 2015. gada 7. maijā, Rīga, Latvijas Universitātes Rīgas Medicīnas koledža. *Organizators: Dagnija Gulbe;*
5. Konference “Pētniecība studiju procesā”, 2015. gada 12. novembrī, Jūrmala. *Organizatori: Dagnija Gulbe, Agnese Grase, Jānis Oliņš, Diāna Bakāne, Dace Erkena, Rita Geske, Aelita Koha.*

LU PSK zinātniski pētnieciskie projekti 2015. gadā:

1. “Medicīnas koledžā studējošo jauniešu veselības izmaiņas studiju laikā”;
2. “Fokusa detektora attāluma ietekmes izvērtējums uz attēla kvalitāti deguna blakus dobumu rentgenogrāfijā”;

3. “Multidisciplināras kardiorehabilitācijas, prevencijas un izglītošanas programmas efektivitātes novērtējums respondentiem vecumā no 30 līdz 55 gadiem bez iepriekšēja kardiovaskulāra notikuma”.

2015. gadā tika veicināta sadarbība ar izglītības iestādēm, profesionālajām apvienībām:

1. Dalība Latvijas Universitātes Zinātniskās padomes sēdēs.
2. Organizētas konferences sadarbībā ar Latvijas Universitāti, Latvijas Universitātes Rīgas Medicīnas koledžu, Latvijas Māsu Asociāciju, Latvijas Ārstu biedrību.
3. Veicināta sadarbība ar Rīgas Pedagoģijas un izglītības vadības akadēmiju, Latvijas Universitātes Medicīnas fakultāti, Liepājas Universitāti, Rīgas Tehnisko universitāti.
4. Dalība Latvijas Podologu biedrības 12. kopsapulcē, 2015. gada 27. marts, Jūrmala.

Profesionālā pilnveide 2015. gadā:

1. Mācības “Cilvēkpotenciāla vadība medicīnas iestādēs NTI/P-0433” (16 TIP) 2015. gada 12. februārī. Izziņa 150211507. *Klausītāja: Māra Tračuma;*
2. Seminārs “Plaģiātisma mašīna u.c. pētniecības pavērsieni” 2015. gada 15. aprīlī, Rīga, Latvijas Universitāte, Latvijas Jauno zinātnieku apvienība. *Klausītāja: Madara Miķelsone;*
3. Apmācību seminārs Latvijas veselības aprūpes iestāžu bibliotekāriem, 2015. gada 30. aprīlī, Rīga. *Klausītājs: Irina Ozoliņa;*
4. Lekcijas “IR notikumi”: Projektu vadība. Pārmaiņu vadība. 2015. gada 28. aprīlī, 13. maijā, Rīga. *Klausītāja: Agnese Grase;*
5. Seminārs “Karjeras atbalsts augstskolās, resursi un iespējas”, 2015. gada 27. maijā, Rīga. *Klausītājs: Agnese Grase;*
6. Seminārs “Kvalitātes nodrošināšanas sistēma augstākajā izglītībā”, 2015. gada 14. oktobrī, Rīga. *Klausītājs: Dace Erkena;*
7. Studijas doktorantūrā – *Madara Miķelsone, Sandra Seimane, Mārīte Saulīte;*
8. Studijas maģistrantūrā – *Līva Zdora;*
9. Diskusija “Erasmus+ mobilitāte cilvēkiem ar speciālām vajadzībām: iespējas un realitāte”, 2015. gada 25. novembrī, Rīga. *Klausītāja: Ina Vīksniņa.*

LU PSK darbinieki, kuri kā vieslektori darbojušies ārzemju institūcijās 2015. gadā: skatīt tabulu Nr. 2.

2. tabula

Nr. p. k.	Darbības	Norises laiks	Valsts	Iestāde/organizācija	Mērķis
1.	Elita Rutka	21.09.–25.09. 2015.	Vācija	<i>Podologieschule Bodensee</i>	Veikt pārrunas par sadarbību studiju programmas “Podoloģija” ietvaros
2.	Aelita Koha	21.09.–25.09. 2015.	Vācija	<i>Podologieschule Bodensee</i>	Iepazīties ar studiju programmu “Podoloģija”, uzsākt arunas par turpmāko sadarbību
3.	Mārīte Saulīte	21.09.–25.09. 2015.	Polija	<i>College of Cosmetology and Health Sciences in Lodz</i>	Pārrunātas sadarbības iespējas pasniedzēju un studentu pieredzes apmaiņai studiju programmā “Podoloģija”
4.	Tatjana Ivanova	21.09.–25.09. 2015.	Polija	<i>College of Cosmetology and Health Sciences in Lodz</i>	Pārrunātas sadarbības iespējas pasniedzēju un studentu pieredzes apmaiņai studiju programmā “Podoloģija”
5.	Dace Erkena	22.09.–26.09. 2015.	Dānija	<i>Basic Health Care College Frederica – Vejle - Horsens</i>	Pieredzes apmaiņa studiju programmas “Sociālā aprūpe”, sadarbības iespējas turpmākās
6.	Mārīte Bondareva	22.09.–26.09. 2015.	Dānija	<i>Basic Health Care College Frederica – Vejle - Horsens</i>	Pārrunas par sadarbības iespējām studiju programmas “Sociālā aprūpe” ietvaros
7.	Laura Mihailovska	26.10.–31.10. 2015.	Šveice	<i>Bildungszentrum Dickerhof AG; Medi Zentrum für medizinische Bildung</i>	Pieredzes apmaiņa, pārrunāt sadarbības, arī koledžas studentu prakses, iespējas
8.	Inguta Grinberga	26.10.–31.10. 2015.	Šveice	<i>Bildungszentrum Dickerhof AG; Medi Zentrum für medizinische Bildung</i>	Pieredzes apmaiņa, pārrunāt sadarbības, arī koledžas studentu prakses, iespējas
9.	Iveta Strode	26.10.–31.10. 2015.	Šveice	<i>Bildungszentrum Dickerhof AG; Medi Zentrum für medizinische Bildung</i>	Pieredzes apmaiņa, pārrunāt sadarbības, arī koledžas studentu prakses, iespējas
10.	Ināra Dupure	26.10.–31.10. 2015.	Šveice	<i>Bildungszentrum Dickerhof AG; Medi Zentrum für medizinische Bildung</i>	Pieredzes apmaiņa, pārrunāt sadarbības, arī koledžas studentu prakses, iespējas
11.	Mārīte Bondareva	03.12.–04.12. 2015.	Igaunija	<i>Tallinn Health Care College</i>	Skolas apmeklējums, tikšanās ar Komunikāciju daļas darbiniekiem, izstādes <i>Youth Information Fair Teevit in Tallinn</i> apmeklējums
12.	Agnese Grase	03.12.–04.12. 2015.	Igaunija	<i>Tallinn Health Care College</i>	Skolas apmeklējums, tikšanās ar Komunikāciju daļas darbiniekiem, izstādes <i>Youth Information Fair Teevit in Tallinn</i> apmeklējums

4. TĀLĀKIZGLĪTĪBAS KURSU ORGANIZĒŠANA

3. tabula

„LU PSK organizētie tālākizglītības kursi 2015. gadā”

Nr. p. k.	Apmācību veikšanas vieta	Apmācību nosaukums	Apmācību mērķauditorija un skaits
1.	LU PSK	Tālākizglītības kursi "Neatliekamā medicīniskā palīdzība un katastrofu medicīna"	Ārstniecības personas – 25
2.	LU PSK	Tālākizglītības kursi "Neatliekamā medicīniskā palīdzība un katastrofu medicīna"	Ārstniecības personas – 33
3.	LU PSK	Tālākizglītības kursi "Mākslīga elpināms pacientu aprūpe intensīvās terapijas nodaļā"	Ārstniecības personas – 24
4.	SIA "Balvu un Gulbenes slimnīcu apvienība"	Tālākizglītības kursi "Neatliekamā medicīniskā palīdzība un katastrofu medicīna"	Ārstniecības personas – 31
5.	LU PSK	Tālākizglītības kursi "Mākslīga elpināms pacientu aprūpe intensīvās terapijas nodaļā"	Ārstniecības personas – 12
6.	Engures novada domes pansionāts "Engure"	Tālākizglītības kursi "Pirmā palīdzība"	Ārstniecības personas – 83
7.	LU PSK	Profesionālās pilnveides izglītības programma "Ārsta palīga darbība ambulatorajā praksē"	Ārsta palīgi – 83
8.	LU PSK	Tālākizglītības kursi „Radiācijas drošība un kvalitātes nodrošinājums strādājot ar jonizējošā starojuma avotiem medicīnā”	Praktizējoši radiologa asistenti – 137
9.	LU PSK	Tālākizglītības kursi „Saskarsme un tās īpatnības pacientu aprūpē radioloģijā”	Praktizējoši radiogrāferi un radiologa asistenti – 89
10.	VSIA Traumatoloģijas un ortopēdijas slimnīca	Tālākizglītības kursi „Radiācijas drošība un kvalitātes nodrošinājums strādājot ar jonizējošā starojuma avotiem medicīnā”	Praktizējoši radiogrāferi, radiologa asistenti, radiologi, traumatologi un traumatoloģijas māsas – 102

5. INFORMĀCIJA PAR STUDENTIEM

Uzņemšana 2015./2016. akadēmiskajam gadam LU PSK notika visās studiju programmās – “Māszinības”, “Ārstniecība”, “Biomedicīnas laborants”, “Radiologa asistents”, “Podoloģija”, “Sociālā aprūpe”, “Sociālā rehabilitācija”, “Estētiskā kosmetoloģija” un “Ārstnieciskā masāža”, kā arī Rēzeknes filiāles studiju programmās – “Māszinības”, “Ārstniecība”.

LU PSK imatrikulēto skaits 2015./2016. studiju akadēmiskajam gadam – 372 studenti, no kuriem Jūrmalā, studiju programmā “Māszinības” – 48 studenti, studiju programmā “Ārstniecība” – 28 studenti, studiju programmā “Estētiskā kosmetoloģija” dienas grupā – 19 studenti, studiju programmā “Estētiskā kosmetoloģija” vakara grupā – 12 studenti, studiju programmā “Ārstnieciskā masāža” dienas grupā – 10 studenti, studiju programmā “Ārstnieciskā masāža” vakara grupā – 13 studenti, studiju programmā “Biomedicīnas laborants” – 25 studenti, studiju programmā “Radiologa asistents” – 34 studenti, studiju programmā “Podoloģija” – 36 studenti, studiju programmā “Sociālā aprūpe” – 39 studenti un studiju programmā “Sociālā rehabilitācija”- 39 studenti, Rēzeknes filiālē studiju programmā “Māszinības” – 45 studenti, studiju programmā “Ārstniecība” – 24 studenti. *Skatīt tabulu Nr. 4.*

4. tabula

“LU PSK imatrikulēto skaits 2015. gadā”

Studiju programmas kods	Studiju programmas nosaukums	Imatrikulēti 2015. gadā				Imatrikulēti 2014. gadā
		KOPĀ	Rēzeknes filiālē	NO TIEM PAR		
				budžeta līdzekļiem	studiju maksu	
41723	Māszinības	48	45	93	-	88
41721	Ārstniecība	28	24	52	-	53
41722	Biomedicīnas laborants	25	-	25	-	23
41762	Sociālā aprūpe	39	-	39	-	37
41722	Radiologa asistents	34	-	34	-	25
41762	Sociālā rehabilitācija	39	-	39	-	130
41722	Podoloģija	36	-	36	-	31
41722	Estētiskā kosmetoloģija	31	-	-	31	41
41722	Ārstnieciskā masāža	23	-	-	23	19
KOPĀ:		372	69	318	54	447

LU PSK 2015./2016. akadēmiskajā studiju gadā studēja 915 studenti, no tiem par valsts budžeta līdzekļiem 763 studenti un 152 studenti par maksu. Studentu skaita sadalījums pa studiju programmām un studiju gadiem *skatīt tabulu Nr. 5.*

5. tabula

“LU PSK studējošo skaits 2015./ 2016. akadēmiskajā studiju gadā”

Studiju programmas kods	Studiju programmas nosaukums	STUDĒJOŠO SKAITS PA GADIEM			Studējošie kopā	NO KOPEJĀ STUDĒJOŠO SKAITA	
		1	2	3		par budžeta līdzekļiem	par maksu
41723	Māszinības	93	68	67	228	228	-
41721	Ārstniecība	52	39	54	145	145	-
41722	Biomedicīnas laborants	25	19	-	44	44	-
41762	Sociālā aprūpe	39	33	-	72	72	-
41722	Radiologa asistents	34	21	16	71	71	-
41762	Sociālā rehabilitācija	39	102	-	141	141	-
41722	Podoloģija	36	26	-	62	62	-
41722	Estētiskā kosmetoloģija	31	38	32	101	-	101
41722	Ārstnieciskā masāža	33	18	-	51	-	51
KOPĀ:		382	364	169	915	763	152

LU PSK absolventu sadalījums pa studiju programmām 2014. gadā un 2015. gadā.

Skatīt tabulu Nr. 6.

6. tabula

“LU PSK absolventu skaits 2014. gadā un 2015. gadā”

Studiju programmas kods	Studiju programmas nosaukums	Kvalifikāciju ieguvuši 2014. gadā	Kvalifikāciju ieguvuši 2015. gadā
41723	Māszinības	58	56
41721	Ārstniecība	41	30
41722	Biomedicīnas laborants	15	20
41762	Sociālā aprūpe	60	56
41722	Radiologa asistents	18	24
41762	Sociālā rehabilitācija	41	15
41722	Podoloģija	30	20
41722	Estētiskā kosmetoloģija	8	39
KOPĀ:		271	260

6. ĀRVALSTU SADARBĪBA

LU PSK 2015. gadā īstenoja Eiropas Savienības Izglītības programmas *ERASMUS+* mobilitātes aktivitātes, kā arī bija uzņemošais partneris studentiem no citām sadarbības skolām Eiropā. Finansējums mobilitātes īstenošanai tika piešķirts no Eiropas Komisijas finanšu līdzekļiem, pamatojoties uz iepriekšējā gada dalībnieku skaitu, kā arī Valsts budžeta līdzfinansējums gan studentu, gan personāla mobilitātei.

Lai paplašinātu sadarbības iespējas un nodrošinātu studentiem un pasniedzējiem iespēju izvēlēties pieredzes apmaiņas vietas, tika noslēgti jauni sadarbības līgumi – *University of Padova, Itālija* (Veselības aprūpe), *Università degli Studi di Molise, Itālija* (Veselības aprūpe), *Universitat de València, Spānija* (Veselības aprūpe), *CIPFP Ausias March, Spānija* (Veselības aprūpe), *St. Ignatius Loyola College, Lietuva* (Veselības aprūpe), un noslēgts nodomu līgums ar *Basic Health Care College, Frederica-Horsen-Vejle, Dānija* (Sociālā labklājība).

Studentu interese doties *ERASMUS+* praksē palielinās ik gadu, jo mobilitāte sniedz jaunu pieredzi, izaicinājumu, profesionālo pilnveidi.

6.1. LU PSK studentu mobilitāte

Studiju virziens “Veselības aprūpe”

Studentu mobilitātē kopumā no studiju virziena Veselības aprūpe devās – 18 studenti.
Skatīt tabulu Nr. 7.

7. tabula

“LU PSK studiju virziena “Veselības aprūpe” studentu mobilitāte”

Nr. p. k.	Valsts	Prakses vieta	Vārds, uzvārds	Prakses ilgums mēnešos	Studiju programma
1.	PORTUGĀLE	<i>Escola Superior de Enfermagem de Coimbra</i>	Maija Piliņa	3	M
2.			Paula Bunka	3	M
3.	SPĀNIJA	<i>I.E.S.N.1 de Gijón</i>	Anete Meinarte	2	P
4.	IGAUNIJA	<i>Tartu Health Care College</i>	Inna Skuja	3	BML
5.			Jeļena Kovaļevska	3	BML
6.			KrisAnastasija Mihejeva	3	M
7.			Evija Liepiņa	3	M
8.	LIETUVA	<i>Kauno Koleģija</i>	Artjoms Komarovs	2	RA
9.	BULGĀRIJA	<i>Medical University Medical College Plovdiv</i>	Zinta Simanoviča	3	RA
10.			Kristaps Klekmanis	3	RA
11.	VĀCIJA	<i>Ruck-Knörzer Fusspflege</i>	Rita Ickoviča	2	P
12.		<i>Klinikum Döbeln</i>	Ligita Simsone	2	P
13.	SLOVĒNIJA	<i>Secondary School for Pharmacy, Cosmetics and Health Care</i>	Karīna Buka	2	EK
14.			Evija Pekša	2	EK
15.		<i>Secondary School for Nursing Ljubljana</i>	Elīna Tihonova	3	M
16.			Krista Atstupena	3	M

17.			Rimma Ševčenko	3	M
18.	ITĀLIJA	<i>University of Padova</i>	Eva Vonsoviča	3	M

• **Foto ieskats:**



Studiju virziens “Sociālā labklājība”

Studiju virzienā Sociālā labklājība mobilitātē devās – 6 studenti. *Skatīt tabulu Nr. 8.*

8. tabula

“LU PSK studiju virziena “Sociālā labklājība” studentu mobilitāte”

Nr. p. k.	Valsts	Prakses vieta	Vārds, uzvārds	Prakses ilgums mēnešos	Studiju programma
1.	LIETUVA	<i>Šiauliai State College</i>	Māra Bēvalde	2	SA
2.		<i>Utenos University of Applied Sciences</i>	Zanda Valciņa	2	SA
3.			Anita Delvere	2	SA
4.	IGAUNIJA	<i>Tartu Health Care College</i>	Ilona Jansone	2	SA
5.	VĀCIJA	<i>Awo Bildungszentrum Tretenhof</i>	Linda Gregersone	2	SA
6.			Ilona Balode	2	SR

6.2. Ārvalstu studenti LU PSK

LU PSK 2015. gadā studiju virzienā “Veselības aprūpe” uzņēma 19 ārvalstu studentus, kas piedalījās pieredzes apmaiņas programmā *ERASMUS+*, īstenojot gan praksi, gan studijas. Studenti tika uzņemti no Portugāles, Lietuvas, Spānijas un Slovēnijas. Studiju virzienā “Sociālā labklājība” tika uzņemti 8 studenti *ERASMUS+* programmas ietvaros no Vācijas un Lietuvas.

Saskaņā ar līgumu 2015. gada maijā tika īstenots savstarpējais pieredzes apmaiņas brauciens no *Polijas The President Stanislaw Wojciechowski Vocational State School in Kalisz*, kad koledžā tika uzņemti 18 studenti no studiju programmām “Māszinības”, “Estētiskā kosmetoloģija”, “Radiologa asistents”, “Neatliekamā palīdzība”. Pieredzes apmaiņas laikā studenti apmeklēja koledžu, veselības aprūpes iestādes, kā arī iepazinās ar Latvijas kultūru. Savukārt koledžas brauciens norisinājās maija otrajā pusē, viesojoties Polijas sadarbības skolā. Koledžu pārstāvēja studiju programmu “Māszinības”, “Estētiskā kosmetoloģija”, “Ārstniecība”, kā arī Studējošo pašpārvaldes studenti un pasniedzēji.

Vienlaicīgi maijā koledžā viesojās studenti un pasniedzēji no Dānijas, *Basic Health Care College, Frederica-Horsens-Vejle*, studiju programmas “Sociālais darbs” ietvaros.

6.3. LU PSK pasniedzēju mobilitāte

2015. gadā LU PSK pieredzes apmaiņā uzņēma vairākas grupas ar ārvalstu pasniedzējiem un personālu – no *Lääne-Viru College (Igaunija)* seši administrācijas pārstāvji, no *Tartu Health Care College (Igaunija)* četri administrācijas pārstāvji, kā arī divi administrācijas pārstāvji no *International School of Law and Business (Lietuva)*.

Studiju virzienā “Veselības aprūpe” vieslekcijas vadīja 4 lektori – no Vācijas, Spānijas, Slovēnijas.

6.4. Secinājumi

1. Ir noslēgti jauni sadarbības līgumi *ERASMUS+* programmas ietvaros, kā arī viens nodomu līgums par sadarbību.
2. Eiropas Komitejas finansējums *ERASMUS+* programmas īstenošanai ir palielinājies studentu mobilitātes sadaļā, savukārt docētājiem ir piešķirts neliels finansējums. Palielinājies ir Valsts budžeta finansējums, tomēr kritēriji un papildus finansējuma apjoms ir nemainīgs.

3. Lektoriem ir iespēja doties *ERASMUS+* pieredzes apmaiņā, izmantojot Eiropas Komitejas Izglītības programmas *ERASMUS+* finansējuma līdzekļus, Valsts budžeta līdzfinansējumu, kā arī ir saņemts koledžas finansiālais atbalsts.
4. Salīdzinot ar 2014. gadu ir nedaudz samazinājies studējošo mobilitāšu skaits. Studenti labprāt dodas praksē uz kaimiņvalstīm Lietuvu un Igauniju. 2015. gadā studente pirmo reizi devās praksē uz Itāliju, kā arī uz jaunu sadarbības skolu Slovēnijā.
5. Iebraucošo studentu skaits ir palicis nemainīgs, kas ir pozitīvi, un apliecina koledžas sagatavotību kvalitatīvai prakses organizēšanai.
6. Ārvalstu docētāju skaits ir nedaudz samazinājies, kas ir saistīts ar samazināto Eiropas Komitejas finansējumu personāla mobilitātei visās programmas dalībvalstīs. Palielinājies ir ārvalstu administratīvā personāla skaits, kuri LU PSK ir pieredzes apmaiņā.
7. Lektori no ārvalstīm atkārtoti ierodas koledžā, lai vadītu vieslekcijas studentiem.

7. PERSONĀLS

LU PSK akadēmiskais personāls sistemātiski uztur un paaugstina savu kvalifikāciju dažādās institūcijās tālākizglītības pasākumos -ursos, semināros, piedaloties konferencēs, tālākizglītības programmās.

2015. gadā 3 LU PSK docētāji turpināja studijas doktorantūrā.

9. tabula
“LU PSK personāls 2014. un 2015. gadā”

U PSK personāls		
	2014. g.	2015. g.
<i>LU PSK personāls pamatdarbā</i>		
Akadēmiskais personāls:	41	42
- docenti	7	9
- lektori	34	33
- asistenti	-	-
<i>Vispārējais personāls</i>	29	29
LU PSK personāls pamatdarbā KOPĀ	70	71
Akadēmiskais personāls, kuram augstskola nav pamatievēšanas vieta	53	49

10. tabula
“LU PSK akadēmiskā personāla pamatdarbā sadalījums pēc vecuma 2014. un 2015. gadā ”

LU PSK akadēmiskā personāla pamatdarbā sadalījums pēc vecuma	2014. g.	2015. g.
	41	42
jaunāki par 25 gadiem	1	2
25 - 29 gadi	1	1
30 - 34 gadi	6	6
35 - 39 gadi	2	2
40 - 44 gadi	7	6
45 - 49 gadi	4	3
50 - 54 gadi	6	5
55 - 59 gadi	6	6
60 - 64 gadi	4	5
65 gadi un vecāki	4	6

8. STUDĒJOŠO AKTIVITĀTES

8.1. LU PSK Studējošo pašpārvalde

Studējošo intereses koledžā pārstāv Studējošo pašpārvalde (turpmāk – SP), kura darbojas saskaņā ar tās izstrādāto un LU PSK Koledžas padomes apstiprināto nolikumu.

SP deleģētie studējošie ir:

- LU PSK padomes locekļi, kuri piedalās koledžas pamatdarbības jautājumu risināšanā;
- locekļi LU PSK koleģiālajās institūcijās un darba grupās, kas nodrošina studējošo interešu pārstāvniecību studiju procesa īstenošanā, sadzīves apstākļu nodrošināšanā, sociālo interešu jomā un koledžas attīstībā kopumā.

Saskaņā ar Augstskolu likuma 53. panta ceturto daļu SP no LU PSK piešķirtā budžeta katru gadu tiek izdalīti naudas līdzekļi viena divsimtā daļa no koledžas gada budžeta. Līdzekļu izlietojuma sadalījumu nosaka SP sēdē, apstiprinot gada tāmi LU PSK padomes sēdē. Šos līdzekļus SP izmanto sekojošu funkciju nodrošināšanai:

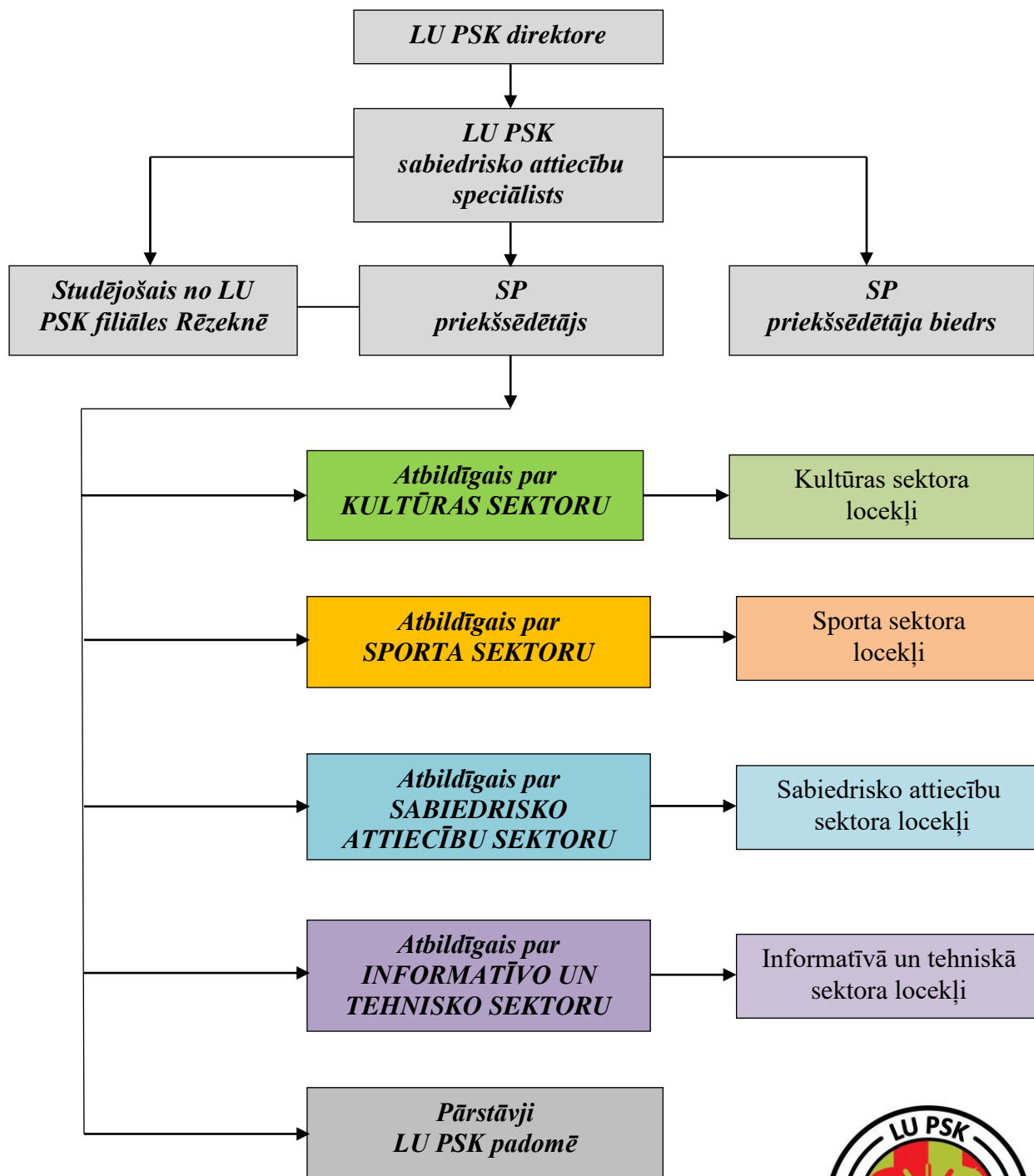
- 1) SP sadarbības nodrošināšanai ar Latvijas augstskolām un partneraugstskolām ārvalstīs;
- 2) kultūras pasākumu organizēšanai koledžas un starpkoledžu ietvaros, kā arī sadarbībā ar studējošajiem no ārvalstīm;
- 3) sporta aktivitāšu nodrošināšanai;
- 4) SP reprezentatīvo materiālu izstrādei un iegādei;
- 5) aktīvāko studējošo apbalvošanai u.c.

Komunikācijai ar studējošajiem SP izmanto e-pastu, uz kursu kopīgajiem e-pastiem tiek izsūtīta informācija par SP aktualitātēm, sociālās platformas *Facebook* SP profils, kurā tiek veidota SP rīkoto pasākumu publicitāte un notikumu apskati, fotogalerijas, kā arī tiek organizētas klātienēs tikšanās ar studējošajiem, lai sekmīgāk nodrošinātu informācijas apriti LU PSK studējošo vidū un informētu par SP aktivitātēm.

2015. gada ietvaros SP sadarbībā ar LU PSK sabiedrisko attiecību speciālistu koledžas studējošajiem organizēja divas vieslekcijas: “Ātrās iegaumēšanas metode” (Dr. I. Lando, ātrās iegaumēšanas mācību centrs “LANDO”), “Etiķete nevainojamam uzvedības stilam un uzņēmuma reprezentācijai” (Ģenerālkonsuls, Paed. Mag., etiķetes, protokola, saskarsmes un galda kultūras konsultantes A Strautmane).

2015./2016. studiju gada 1. semestrī SP biedriem tika organizēts seminārnodarbību cikls “Komandas veidošana un saliedēšana”, tā mērķis – motivēt pašpārvaldes komandu aktīvi strādāt vienotu mērķu sasniegšanai ilgtermiņā.

LU PSK SP darbības shēma



8.2. Organizēto aktivitāšu kopsavilkums 2015. gadā

- **11.02.2015. – LU PSK SP Sv. Valentīndienas balle ar karaoki..**

Pasākums ar tematiskām aktivitātēm koledžas studējošajiem.

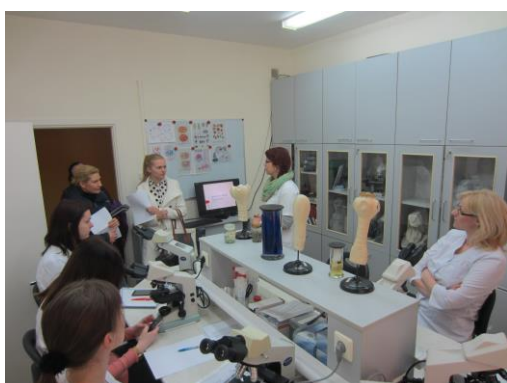
- **27.-28.02., 01.03.2015. – LU PSK dalība starptautiskajā izglītības izstādē „Skola 2015”.**

Koledžas popularizēšanas un potenciālo studentu piesaistīšanas pasākums, prezentējot koledžas studiju programmas, lielākajā ikgadējā izglītības iestāžu izstādē Latvijā.



- **26.03.2015. – LU PSK Atvērto durvju diena.**

Pasākums interesantiem, lai iepazīstinātu ar studiju iespējām koledžā, apskatītu izglītības iestādi, materiāli tehnisko bāzi, tiktos ar pasniedzējiem un studentiem.



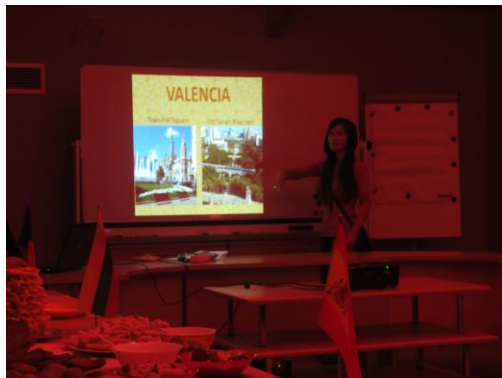
- **14.04.2015. – dalība Latvijas Koledžu asociācijas 6. boulinga turnīrā.**

Starpkoledžu turnīrā LU PSK komanda ieguva 6. vietu, bet koledžas komandas atbalstītāji “Pludmales patruļa” par atraktīvo līdzjušanu saņēma turnīra kausu “Labākie atbalstītāji”.



- **16.04.2015. – Internacionālais vakars.**

Tradicionāls LU PSK SP pasākums, lai veicinātu sadraudzību starp ERASMUS+ programmas un LU PSK studējošajiem. Pasākuma laikā tika prezentēta konkrētā valsts, kultūra, tradīcijas, gatavots nacionālais ēdiens un pārstāvētā augstskola. No ERASMUS+ programmas pasākumā piedalījās studenti no Vācijas, Lietuvas, Spānijas, Portugāles.



- **18.04.2015. – LU PSK SP ekskursija kopā ERASMUS+ programmas studentiem.**

Sadraudzības un kultūras pasākums ERASMUS+ programmas studentiem kopā ar koledžas studējošo pārstāvjiem. 2015. gada maršruts: Jūrmala – saimniecība “Dabas spēks” – “Valmiermuižas alus darītava” – “ZUGU ceramics”, pikniks – Baltā kāpa Saulkrastos – Jūrmala.



- **12.05.2015. – sadarbības augstskolu studentu vizīte koledžā.**

LU PSK pieredzes apmaiņā viesojās delegācijas no *The President Stanislaw Wojciechowski Higher Vocational State School in Kalisz* (Polija) un *The Basic Health Care College Fredericia-Vejle-Horsens* (Dānija). Vizītes organizēšanā tika piesaistīti SP pārstāvji. Kā viens no pasākumiem tika organizēts sadraudzības vakars, kura laikā tika demonstrētas studentu sagatavotās prezentācijas par valstīm – Latviju, Poliju, Dāniju, un prezentācijas par augstskolām, kopā tika organizēta boulinga spēle.



- **18.-22.05.2015.** – *pieredzes apmaiņas brauciens uz sadarbības augstskolu Polijā – The President Stanislaw Wojciechowski Higher Vocational State School in Kalisz (Polija).*

Otro gadu pēc kārtas tika organizēts brauciens uz koledžas partneraugstskolu Polijā, kurā piedalījās LU PSK Ārstniecības katedras 1. kursu studējošie un koledžas SP pārstāvji. Vizītes laikā tika iepazīta sadarbības augstskola, pilsētas galvenā slimnīca un apskatīta Kališas (*Kalisz*) pilsēta, organizēta tikšanās ar studējošo pārstāvjiem.



- **03.05.2015.** – *dalība „Stipro skrējienā”.*

Kinopilsētā „Cinevilla” kopš 2010. gada norisinās „Stipro Skrējieni”, kas ir Baltijā pirmais šāda veida pasākums un vienīgais ekstremālais masu izturības skrējieni. Pasākuma mērķis ir popularizēt aktīvu un veselīgu dzīves un izveidot jaunus tradicionālus sporta svētkus. Koledžu pasākumā pārstāvēja 13 studējošie.



- **15.05.2015. – dalība “Lattelecom Rīgas maratons 2015”.**

LU PSK komandas piedalīšanās maratonā, kura mērķis ir veicināt skriešanas popularitāti kā veselīga un sportiska dzīvesveida sastāvdaļu. Maratonā koledžu pārstāvēja 17 studējošie.



- **28.05.2015. – ERASMUS+ seminārs.**

LU PSK studentu prezentācijas un dalīšanās pieredzē ar klātesošajiem par gūto pieredzi prakses laikā ārvalstīs programmas ERASMUS+ ietvaros.



- **23.05.2015. – dalība Jūrmalas pilsētas kūrortsezonas atklāšanas gājienā 2015.**

LU PSK SP un pasniedzēju dalība Jūrmalas pilsētas kūrortsezonas atklāšanas gājienā.



- **Jūnijs, 2015 – LU PSK izlaidumi.**

LU PSK 2014./ 2015. akadēmiskajā gadā koledžu absolvēja 191 kvalificētas ārstniecības personas un 71 speciālists sociālās labklājības jomā. Astoņās specialitātēs tika izsniegti diplomi, kas apstiprina pirmā līmeņa profesionālās augstākās izglītības iegūšanu.



- **31.07. – 02.08.2015. – veselības aprūpes darbinieku 17. Veselības dienas.**

Biedrības “Latvijas Sarkanais Krusts” rīkots pasākums – Latvijas veselības aprūpes darbinieku 17. Veselības dienas, kura mērķis popularizēt veselīgu dzīves veidu ne tikai pacientiem, bet arī dalībniekiem, veselības un sociālās aprūpes jomā strādājošajiem speciālistiem un viņu ģimenēm. Koledžas dalība sporta spēlēs ir kļuvusi par ikvasaras tradīciju, kad komandā “Koledžas zaķi” tiek pulcēti koledžas studenti, pasniedzēji, darbinieki un absolventi.

Starp 43 komandām koledžas komanda kopvērtējumā ieņēma godpilno 7. vietu. Komandas sniegums sporta spēļu disciplīnās, kuras tika vērtētas komandu kopvērtējumā: 2. vieta – volejbolā jauktajām komandām, 3. vieta – dāmu futbolā. Koledžas komandas dalībnieki augstus rezultātus uzrādīja individuālajās disciplīnās: 1. un 2. vieta – badmintonā vīriešiem, 3. vieta – badmintonā sievietēm, 3. vieta – stafetē “Nasta” sievietēm. Komandu telšu vietu noformēšanā “Koledžas zaķi” saņēma īpašu atzinību no Latvijas Paraolimpiskās komitejas.



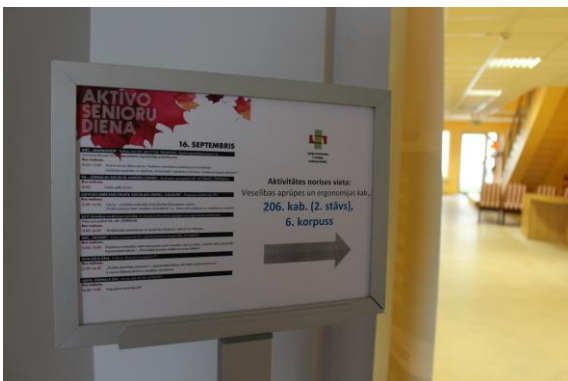
- **01.09.2015. – 2015./ 2016. akadēmiskā gada atklāšanas pasākums.**

2015./ 2016. akadēmiskā gada svinīgs 1. septembra pasākums koledžas pirmo kursu studentiem, iepazīšanās ar akadēmisko personālu un administrāciju, kuratoriem, koledžu, studiju kārtības norisi.



- **16.09.2015. – dalība Jūrmalas pilsētas veselības nedēļā “Labsajūtas rudens Jūrmalā”.**

Aktīvo senioru dienas ietvaros koledžas Sociālās aprūpes katedra piedāvāja un aicināja interesentus iepazīties ar dažādiem veselības aprūpes un ergonomijas palīgīdzekļiem, demonstrējot to pielietošanas veidus.



- **27.09.2015. – dalība Jūrmalas pilsētas skriešanas svētkos 2015.**

Jūrmalas pilsētas organizētie otrie skriešanas svētki, ar mērķi – veicināt skriešanas popularitāti kā veselīga un sportiska dzīvesveida sastāvdaļu. Kā jaunums tika piedāvāta 5km nūjošanas distance. Atbalstot veselīgu dzīvesveidu, koledžas studentu komanda, 19 dalībnieku sastāvā piedalījās kopīgā skrējienā.



- **30.09.2015. – „Fukši 2015”.**

Ikgadējais pirmkursnieku iesvētīšanas pasākums “Fukši”, kurā pirmo kursu pārstāvjiem bija sagatavota fotoorinetēšanas aktivitāte, atpazīstot objektus, kas atrodas koledžas teritorijā, kā arī bija jāiztur dažādi pārbaudījumi, kurus bija sagatavojuši SP pārstāvji, pasākums noslēdzās ar sadraudzības diskotēku un karaoki.



- **01.10.2015. – Starptautiskā veco ļaužu diena.**

LU PSK Sociālās aprūpes katedras studiju programmas “Sociālās rehabilitācija” 2. kursa studenti viesojās Rīgas sociālās aprūpes centrā “Mežciems”, kurā šīs atzīmējamās dienas ietvaros tika organizēti pasākumi centra klientiem. Studenti pasākuma laikā veica brīvprātīgo darbu, iesaistoties dažādās aktivitātēs.



- **13.10.2015. – Studenti apmeklē Slokas dzīvnieku patversmi.**

SP pārstāvju iniciēts pasākums, kura laikā dalībnieki devās pastaigā ar suņiem un iepazīna patversmes struktūru un telpas, tā gūstot ieskatu patversmes ikdienā.



- **29.10.2015. – Ārstniecības katedras studentu dalība ārkārtas situācijas mācībās lidostā**
Starptautiskā lidosta “Rīga” organizētas ārkārtas situācijas mācības, kurās tika inscenēta ārkārtas situācija ar bīstamām infekcijas slimībām. Mācībās bija iesaistīti visi lidostas krīzes likvidēšanas komandu dalībnieki, nacionālā aviokompānija „Air Baltic”, Neatliekamās medicīniskās palīdzības dienests, medicīnas sabiedrība „ARS” mediķi un LU PSK Ārstniecības katedras studiju programmu “Ārstniecība” 1., 2. un 3. kursa un “Māszinības” 3. kursa studenti, kopā 80, un pasniedzēji.



- **02. –06.11.2015. – Radioloģijas nedēļa 2015.**

LU PSK Medicīnas tehnoloģiju katedras studiju programmas "Radiologa asistents" studentu organizēts pasākums, kas ik gadu tiek rīkots par godu Starptautiskajai radioloģijas dienai, ko pasaulē atzīmē 8. novembrī. Nedēļas ietvaros notika sienas avīzes un studentu filmēto klipu prezentācijas, organizēta spēle "Aizraujošā radioloģija".



- **10.11.2015. – Vieslekcija „Etikete nevainojamam uzvedības stilam un uzņēmuma reprezentācijai”.**

Ģenerālkonsula, Paed. Mag., etiķetes, protokola, saskarsmes un galda kultūras konsultantes Aijas Strautmanes vieslekcija, kas klausītājiem, koledžas studējošajiem, sniedza vispārīgu ieskatu etiķetes pamatvērtībās, ieteikumos, kā prasmīgi veidot lietišķos kontaktus, lekcijas laikā tika skaidrots etiķetes pamatnoteikumi citās valstīs.



- **2015. gada oktobris/ decembris – seminārnodarbību cikls “Komandas veidošana un saliedēšana” LU PSK Studējošo pašpārvaldei.**

Ar mērķi motivēt pašpārvaldes komandu aktīvi strādāt vienotu mērķu sasniegšanai ilgtermiņā, sniedzot praktiskus konkrētajai komandai piemērotus rīkus un padomus darbībai pašpārvaldē SP biedriem tika organizēts seminārnodarbību cikls – komandas attīstības programma, komplekss motivācijas un darbības optimizēšanas nodarbību plāns, kas vērsts uz praktisku darbību komandas motivācijas veicināšanā un turpmāku aktivitāšu kvalitātes un intensitātes palielināšanu.



- **11.11.2015. – Dalība Lāčplēša dienas gājienā.**

Jūrmalas Kultūras centra rīkotais lāpu gājiens ir kļuvis par tradicionālu pasākumu, kura mērķis ir godināt latviešu tautas varonību, aizstāvot Latvijas valsti 1919. gada brīvības cīņās. Lāpu gājienā piedalās Jūrmalas pilsētas iedzīvotāji, tostarp arī mācību iestāžu pārstāvji. Koledžas studenti kuplināja izglītības iestāžu pārstāvju delegācijas.



- **12.11.2015. – Studentu konference “Pētniecība studiju procesā”.**

Otro un trešo kursu studentiem organizēta studentu konference, kuras dalībnieki bija koledžas 2014./ 2015. studiju gada absolventi un LU PSK Ētikas komisijas priekšsēdētāja, lektore Madara Miķelsone. Klātesošajiem tika prezentēti veiktie pētījumi un to rezultāti, dalībnieki dalījās pieredzē un sniedza ieteikumus kvalifikācijas darbu izstrādei.



- **17.11.2015. – Sociālo darbinieku dienas pasākums.**

Ik gadu, novembra mēneša otrajā otrdienā, tiek atzīmēta Sociālo darbinieku diena un 2011. gada novembrī LU PSK tika aizsākta tradīcija – atzīmēt šo dienu arī koledžā, piedāvājot Sociālās aprūpes katedras studiju programmu “Sociālā aprūpe” un “Sociālā rehabilitācija” pirmā un otrā kursa studentiem tikties ar šo programmu absolventiem, kuri strādā sociālā darba jomā. 2015. gadā studentiem bija iespēja tikties ar 2014. gada absolventi Martu Možeiko un 2013. gada absolventi Ilonu Ceicāni.



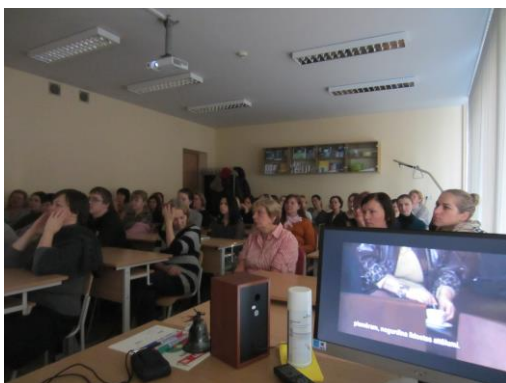
- **25.11.2015. – „Erudīts 2015”.**

SP ikgadējais pasākums “Erudīts”, 2015. gada pasākumā piedalījās 11 komandas – 10 no Bulduriem un 1 komanda no koledžas Rēzeknes filiāles. Sīvā konkurencē koledžas “Erudīts 2015” 1. vietas titulu ieguva komanda “Kvadrātskābis” (studiju programmas “Biomedicīnas laborants” L2A kurss), kā konkursa 2. vietas ieguvēji tika sumināta komanda “Super māšuki” (studiju programmas “Māszinības” M3A kurss), godpilno 3. vietu nopelnīja komanda “1. SR ar krampi” (studiju programmas “Sociālā rehabilitācija” SR1A kurss).



- **04.12.2015. – Starptautiskās Invalīdu dienas pasākums.**

3. decembris ir nozīmīgs datums cilvēktiesību kalendārā visā pasaulē, jo tiek atzīmēta Starptautiskā Invalīdu diena. Lai par šīs dienas nozīmīgumu tiktu informēti arī LU PSK studējošie un personāls, katru gadu Sociālās aprūpes katedra organizē pasākumu ar mērķi pievērst sabiedrības uzmanību šķēršļiem, kas cilvēkiem ar invaliditāti traucē iekļauties sabiedrībā. 2015. gadā interesenti tika aicināti uz prezentāciju – filmu par pakalpojumu pieejamību starptautiskajā lidostā “Rīga”.



- **01.11.-10.12.2015. – Dalība projektā “Paēdušai Latvijai!”**

LU PSK Sociālās aprūpes katedras studiju programmas “Sociālā rehabilitācija” SR2A kursa studenti no 2015. gada 1. novembra līdz 10. decembrim koledžā organizēja Latvijas Samariešu apvienības vadīto projektu “Paēdušai Latvijai!”. Studentu iekārtotajā ziedojumu punktā bija iespēja nodot sagādātās pārtikas, kancelejas un higiēnas preces. Labdarības pasākuma noslēguma dienā, 10. decembrī, koledžā viesojās Latvijas Samariešu apvienības pārstāves – Baiba Pare, komunikācijas speciāliste, un Agita Kraukle, projekta "Paēdušai Latvijai" vadītāja, lai tiktos ar studējošajiem un nogādātu sarūpētās lietas grūtībās nonākušajām ģimenēm.



- **16.12.2015. – Studējošo Ziemassvētku pasākums.**

LU PSK studējošo Ziemassvētku pasākums.



9. KOMUNIKĀCIJA UN SADARBĪBA

2015. gada ietvaros sabiedrisko attiecību kampaņa tika izvēsta vairākos virzienos, orientējoties uz mērķa sasniegšanu – jaunu studentu piesaisti, LU PSK tēla veidošanu un atpazīstamības veicināšanu Latvijā un Eiropas Savienības valstīs.

Informēšana par LU PSK un tās piedāvātajām studiju programmām un tālākizglītības programmām tika nodrošināta izmantojot informācijas kanālus – LU PSK mājas lapu, LU PSK Studējošo pašpārvaldes *Facebook* profila lapu, Latvijas Universitātes mājas lapu, radiostacijas – "European Hit Radio", „Skonto”, “Latgales radio”, “Alise+”, laikrakstus – „Latvijas Avīze”, „Diena”, „Neatkarīgā” un reģionālos laikrakstus, kā arī dažādus iespiedmateriālus. 2015. gada pavasarī potenciālo studējošo piesaistei tika sagatavots un publicēts reklāmraksts žurnālā “Shape”.

2015. gada rudenī tika organizēta jauna koledžas pašreklāmas klipa izveide. Tā sižetiskā līnija tika veidota kā koledžas deviņu studiju programmu atspoguļojums. Klips sagatavots ar titriem gan latviešu, gan angļu valodā. Tas tiek izmantots koledžas rīkotajos pasākumos (konferencēs, semināros, koledžas atvērto durvju dienās u.c.), aktivitātēs potenciālo studentu piesaistei (prezentācijas lekcijās, karjeras dienu pasākumos skolās, izglītības izstādē “Skola” u.c.), kā arī pieejams koledžas mājas lapā un citās interneta vietnēs. Klips tiek izmantots, lai iepazīstinātu topošos uz esošo sadarbības partnerus ar koledžu gan Latvijā, gan ārzemēs.

Kā ik katru gadu tika organizēta koledžas dalība starptautiskajā izglītības izstādē „SKOLA 2015” Ķīpsalas izstāžu hallē Rīgā. Apmeklētājiem informāciju par studiju iespējām koledžā sniedza gan lektori, praktizējoši profesionāļi, gan studenti. Studējošo pašpārvaldes pārstāvji interesentiem sniedza informāciju par studentu sadzīvi un aktivitātēm, kurās var iesaistīties ārpus studiju procesa. Apmeklētājiem tika piedāvāta iespēja vērot topošo skaistumkopšanas speciālistu kosmetoloģijā, masieru, biomedicīnas laborantu un podologu sniegto pakalpojumu demonstrējumus.

Rīkojot LU PSK informatīvos pasākumus „Atvērto durvju diena” (Bulduros), tika piedāvātas individuālas un grupu ekskursijas pa koledžu, organizēšanā iesaistot gan studējošos, gan docētājus. Interesentiem tika piedāvāta iespēja piedalīties praktiskajās nodarbībās laboratorijās un praktisko nodarbību auditorijās, sekot līdzi studentu ikdienai, kā arī pašiem saņemt veselības aprūpes pakalpojumus, ko sniedza koledžas studējošie docētāju uzraudzībā.

2015. gadā turpinājās LU PSK veiksmīgā sadarbība ar Jūrmalas pašvaldību un tās institūcijām gan koledžas studiju programmu īstenošanā, gan personāla līdzdarbošanās Jūrmalas pašvaldības organizētajos semināros par sociālo pakalpojumu pilnveidi pašvaldībās, gan koledžas pārstāvju dalība Jūrmalas pilsētas rīkotajos kultūras un sporta aktivitātēs.

Studiju virziens “Veselības aprūpe”.

2015. gadā tika turpināta uzsākta sadarbība ar profesionālajām asociācijām – Latvijas Māsu asociāciju, Latvijas Ambulatorā dienesta ārsta palīgu profesionālo biedrību, Latvijas Neatliekamās un katastrofu medicīnas asociāciju, Latvijas Laborantu asociāciju, Latvijas Podologu biedrību, Latvijas Radiogrāferu un Radiologu Asistentu asociāciju – sadarbība ar ambulatorās aprūpes iestādēm un veselības aprūpes centriem, kā arī sadarbība ar Latvijas darba tirgus partneriem. Sadarbībā ar Latvijas Radiologu asistentu asociāciju ir vienošanās par studentu profesionālo apmācību radioloģijas centros un atbalstu tālākizglītības programmu veidošanā.

2015. gadā tika turpināta 2014. gada aizsāktā sadarbība ar starptautisko lidostu “Rīga”. Studiju programmu “Ārstniecība” un “Māszinības” studējošiem otro gadu pēc kārtas tika piedāvāta iespēja kļūt par dalībniekiem lidostas organizētajās ārkārtas situācijas mācībās. 80 studentu apmācību, kā “cietušo” pasažieru lomai tēlošanai, sagatavoja koledžas pasniedzēji Leonīds Afremovičs un Maija Zute sadarbībā ar starptautiskās lidostas “Rīga” Drošības departamenta Ārkārtas situāciju vadības nodaļas vadītāju Nauri Klaužu un Drošības departamenta Iekšējās drošības nodaļas vadītāju Natāliju Losevu. Veiksmīgās dalības rezultātā tiek izskatīta sadarbības iespēja dalībai šāda veida turpmākajos pasākumos

Studiju programmas “Biomedicīnas laborants” realizēšanā 2015. gadā tika turpināta ilggadēja sadarbība ar laboratorijām – “Centrālā Laboratorija”, “E. Gulbja laboratorija”, “Akadēmiskā histoloģijas laboratorija”, Paula Stradiņa Klīnisko universitātes slimnīcu, Jūrmalas slimnīcas laboratoriju, kā arī citām Latvijas reģionos esošajām laboratorijām, kurās studentiem tiek nodrošinātas prakses vietas.

Studiju programmas “Podoloģija” ietvaros 2015. gadā veiksmīgi tika turpināta sadarbība ar:

- Jūrmalas pašvaldības aģentūru „Jūrmalas sociālās aprūpes centrs”, kur studiju kursu ietvaros “Praktiskās darba iemaņas podoloģijā” un “Nagu korekcijas metodes” studenti kopā ar pasniedzēju turpināja viesoties aprūpes centrā, lai veiktu pēdu aprūpi centra iemītniekiem;

- ar biedrību "Latvijas Bērnu un Jauniešu Diabēta biedrība", 2015. gada vasarā studiju programmas "Podoloģija" studenti kopā ar pasniedzējiem apmeklēja biedrības organizētās vasaras nometnes, veicot dažāda veida aktivitātes.

2015. gadā studiju programmas "Radiologa asistents" īstenošanā norisinājās komunikācija ar sadarbības partneriem gan Latvijā (Rīgas Tehniskā Universitāti, Paula Stradiņa Klīnisko universitātes slimnīcu, Latvijas reģionālajām slimnīcām, privātajām klīnikām, u.c.), gan ārpus tās (Kauņas medicīnas koledžu, Klaipēdas Universitāti, Eiropas Radiogrāferu asociāciju, Pasaules Radiogrāferu un radioloģijas tehniķu asociāciju, Eiropas augstākās izglītības radiogrāfijā organizāciju, kur LU PSK studiju programma "Radiologa asistents" iekļauta kā viena no grupas locekļiem, u.c.).

Studiju virziens "Sociālā labklājība".

2015. gadā tika turpināta sadarbība ar jau esošajiem sociālajiem partneriem, kā arī noslēgti jauni 33 sadarbības līgumi par prakšu vietu nodrošinājumu studiju programmu "Sociālā aprūpe" un "Sociālā rehabilitācija" studentiem (Cēsu novada pašvaldības aģentūru "Sociālais dienests", Cēsu pilsētas pansionātu, Nodibinājumu Fonds "Kopā", Ozolnieku novada Sociālo dienestu, Smiltenes tehnikuma Alsviķu teritoriālo struktūrvienību, u.c.).

Sadarbībā ar Utenas koledžu (Lietuva) izveidots Vienošanās protokols, kas paredz, ka LU PSK studiju programmu "Sociālā aprūpe" un "Sociālā rehabilitācija" absolventiem ir iespēja turpināt studijas bakalaura diploma iegūšanai.

2015. gada ietvaros sadarbībā ar "Latvijas Samariešu apvienību" koledžā tika īstenota līdzdalība labdarības projektā "Paēdušai Latvijai" (01.11.–10.12.2015.), apvienības bezmaksas semināru ciklos par aprūpi mājas apstākļos, kuri norisinājās dažādās Latvijas pilsētās, Sociālās aprūpes katedras lektore Ina Vīksniņa klātesošos iepazīstināja ar praktiskiem paņēmieniem aprūpes veikšanai mājas apstākļos un demonstrēja dažādus aprūpes palīg līdzekļus, gada ietvaros sadarbībā ar apvienību tika organizētas mācību ekskursijas koledžas studentiem.

Par sadarbību Jūrmalas pilsētas rīkotajā veselības nedēļā "Labsajūtas rudens Jūrmalā" LU PSK saņēma Jūrmalas pilsētas domes pateicības rakstu. Sociālās aprūpes katedras mācībspēki Aktīvo senioru dienas ietvaros piedāvāja interesentiem iepazīties ar dažādiem veselības aprūpes un ergonomijas palīg līdzekļiem, demonstrējot to pielietošanas veidus.

Noslēdzot 2014./ 2015. studiju gadu LU PSK Sociālās aprūpes katedras mācībspēki un studenti organizēja Smiltenes tehnikuma Alsviķu teritoriālās struktūrvienības audzēkņu viesu dienas koledžā.

10. 2016. GADA PRIORITĀTES

1. Konkurētspējīgu speciālistu izglītošana Latvijas un Eiropas Savienības darba tirgum koledžas 9 studiju programmās.
2. Sadarboties ar Latvijas Universitāti koledžas pamatdarbības nodrošināšanā:
 - materiāli tehniskās bāzes attīstībā;
 - studiju programmu pēctecībā;
 - zinātniski pētnieciskajā darbā;
 - studējošo aktivitātēs.
3. Koledžas personāla profesionālās kvalifikācijas uzturēšana, paaugstināšana un jaunu speciālistu piesaiste studiju kursu īstenošanā.
4. Turpināt darbu pie materiāli tehniskās bāzes attīstības Jūrmalā un filiālē Rēzeknē, sadarbojoties ar vietējām pašvaldībām.
5. Sadarboties ar Latvijas un ārzemju partneriem koledžu un to īstenoto programmu pilnveidošanā, studiju pēctecības nodrošināšana saskaņā ar attīstību veselības aprūpes un sociālās labklājības virzienos.
6. Optimāli izmantot valsts dotācijas līdzekļus koledžas pamatdarbības nodrošināšanai, palielināt pašieņēmumus un piesaistīt līdzekļus no ERAF un Eiropas Savienības fondiem koledžas attīstībai un izaugsmei.
7. Turpināt zinātniski pētniecisko darbību uzsākto projektu ietvaros, izsludināt jaunus konkursus koledžas finansējuma ietvaros un aktīvi iesaistīties Eiropas Savienības finansētajos projektos.

SVID analīze

11. tabula
„LU PSK SVID analīze”

<i>Stiprās puses</i>	<i>Vājās puses</i>
<ol style="list-style-type: none"> 1. Pieredze veselības un sociālās aprūpes speciālistu izglītošanā. 2. Studiju programmu daudzveidība. 3. LU PSK atpazīstamība Latvijā un Eiropas Savienībā. 4. Moderna un darba videi atbilstoša materiāli tehniskā bāze ar perspektīvas izaugsmes iespējām. 5. Sakārtota infrastruktūra ar autonomu apsaimniekošanas sistēmu. 6. Latvijas Universitātes kā sadarbības partnera un Jūrmalas pašvaldības atbalsts. 7. Profesionāļu – veselības aprūpē un sociālās labklājības nozarēs strādājošo – piesaiste studiju kursu īstenošanā. 	<ol style="list-style-type: none"> 1. Akadēmiskā personāla kvalifikācija doktorantūras līmenī. 2. Valsts finansējums zinātniski pētnieciskai darbībai. 3. Atbalsta trūkums no augstākstāvošām organizācijām.
<i>Iespējas</i>	<i>Draudi</i>
<ol style="list-style-type: none"> 1. Turpināt attīstīt materiāli tehnisko bāzi LU PSK budžeta finanšu un Eiropas Savienības struktūrfondu ietvaros. 2. Izmantot attīstības iespējas Latvijas Universitātes aģentūras statusā studiju programmu pēctecības nodrošināšanā un zinātniski pētnieciskās darbības attīstībā. 3. Motivēt koledžas personāla izaugsmi un lojalitāti. 	<ol style="list-style-type: none"> 1. Nepietiekošs finansējums un nestabilitāte Eiropas Savienības un Latvijas finanšu tirgos. 2. Konkurence augstākajā izglītībā – studiju programmu ietvaros. 3. Demogrāfiskā situācija – studentu skaita samazinājums.