

**Latvijas Universitātes aģentūras
„Latvijas Universitātes P. Stradiņa medicīnas koledža”**

**LATVIJAS UNIVERSITĀTES
P. STRADIŅA MEDICĪNAS KOLEDŽAS
2013. GADA
PUBLISKAIS PĀRSKATS**

Jūrmalā, 2014

Izdevums „**Latvijas Universitātes P. Stradiņa medicīnas koledžas 2013. gada publiskais pārskats**” ir veidots saskaņā ar Latvijas Republikas Augstskolu likuma 75. panta „Pārskats par augstskolas un koledžas darbību” prasībām un vadoties no Latvijas Republikas Ministru kabineta (turpmāk tekstā – LR MK) 2010. gada 5. maija noteikumiem Nr. 413 – „Noteikumi par gada publiskiem pārskatiem”, kādā ministrijas un citas centrālās valsts iestādes, visas to padotībā esošās budžeta finansētās institūcijas, budžeta nefinansētas iestādes un pašvaldības sagatavo gada publiskos pārskatus.

Pārskatā izmantoti dati no Latvijas Universitātes P. Stradiņa medicīnas koledžas (turpmāk tekstā – LU PSK) 2013. gada pārskatiem, dati no LU PSK Latvijas Republikas Centrālās statistikas pārvaldes atskaitēm, kā arī LU PSK struktūrvienību gada atskaitēm. Informācija apkopota, ņemot vērā tās specifiku un pieejamos datus līdz 2014. gada 1. aprīlim.

Vadoties pēc augstāk minētajiem LR MK noteikumiem, 2013. gada publiskajā pārskatā ietvertas šādas sadaļas par LU PSK:

- vispārējā informācija,
- darbības rezultāti,
- finanšu resursi,
- personāls,
- starptautiskā sadarbība,
- komunikācija ar sabiedrību un projekti.

Pārskatā izmantotas tabulas un fotoattēli.

Materiāls tiks ievietots LU PSK mājas lapā – www.psk.lu.lv.

SATURS

1. PAMATINFORMĀCIJA.....	4
1.1. <i>Juridiskais statuss un attīstība.....</i>	4
1.2. <i>Darbības mērķis, virzieni, uzdevumi.....</i>	5
1.3. <i>Vadība un struktūra.....</i>	6
2. DARBĪBAS REZULTĀTI.....	8
3. ORGANIZĒTĀS KONFERENCES, SEMINĀRI, VIESLEKCIJAS.....	12
4. TĀLĀKIZGLĪTĪBAS KURSU ORGANIZĒŠANA.....	17
5. INFORMĀCIJA PAR STUDENTIEM.....	19
6. ĀRVALSTU SADARBĪBA.....	21
6.1. <i>LU PSK studentu mobilitāte.....</i>	22
6.2. <i>Ārvalstu studenti LU PSK.....</i>	26
6.3. <i>LU PSK pasniedzēju mobilitāte.....</i>	30
6.4. <i>Ārvalstu lektori 2013./ 2014. studiju gadā LU PSK.....</i>	31
6.5. <i>Kopsavilkums par mobilitāšu dalībniekiem.....</i>	33
6.6. <i>Salīdzinājums ar 2012./ 2013. studiju gadu.....</i>	34
7. PERSONĀLS.....	36
8. STUDENTU AKTIVITĀTES.....	37
8.1. <i>LU PSK Studentu pašpārvaldes darbības shēma.....</i>	37
8.2. <i>2013. gada organizēto aktivitāšu kopsavilkums.....</i>	38
9. KOMUNIKĀCIJA UN SADARBĪBA.....	48
10. 2014. GADA PRIORITĀTES.....	49

1. PAMATINFORMĀCIJA

1.1. Juridiskais statuss un attīstība

LU PSK ir Latvijas Universitātes pārraudzībā esoša izglītības iestāde, kura izveidota saskaņā ar LR MK 2009. gada 24. augusta rīkojumu Nr. 573 „Par P. Stradiņa veselības un sociālās aprūpes koledžas reorganizāciju” un ar Latvijas Universitātes Senāta 2009. gada 28. decembra lēmumu Nr. 308. Rezultātā ar 2010. gada 2. janvāri, pamatojoties uz MK rīkojumu Nr. 573 no 24.08.2009, koledža turpina pastāvēt kā Latvijas Universitātes aģentūra – Latvijas Universitātes P. Stradiņa medicīnas koledža, kura ir iepriekšējo periodu tiesību un juridisko saistību, tiesību, mantas un lietvedības pārņēmēja.

LU PSK darbojas saskaņā ar Latvijas Republikas Satversmi, Izglītības likumu, Augstskolu likumu, Profesionālās izglītības likumu un tiem atbilstošiem normatīvajiem aktiem, LU PSK nolikumu un augstskolu starptautiskajām darbības normām.

LU PSK darbību uzsāka 1939. gadā, kad toreizējo Medicīnas skolu P. Stradiņa slimnīcā (toreiz – Rīgas pilsētas 2. slimnīca) nodibināja profesors Pauls Stradiņš. Kopš 1989. gada (piecdesmitā pastāvēšanas gadadiena) skolai piešķirts profesora Paula Stradiņa vārds.

Septiņdesmit piecos pastāvēšanas un izaugsmes gados LU PSK ir izglītojusi dažādu specialitāšu medicīnas darbiniekus.

No 1939. līdz 1944. gadam skolā mācījās žēlsirdīgās māsas (un īslaicīgi – pirmās šķiras mācīti sanitāri). 1940. gadā tika atvērta medicīnas laborantu nodaļa. Darbs turpinājās arī Otrā pasaules kara laikā. Kopš 1944. gada skolā mācās topošās māsas un laboranti. No 1951. līdz 1957. gadam skola izglīto arī feldšerus un vecmātes. No 1953. līdz 1992. gadam skolā pastāvīgi bija divas nodaļas ar studiju programmām, nodrošinot izglītošanu trijās specialitātēs – medicīnas māsas, feldšeri un feldšeri laboranti.

Saskaņā ar Latvijas Republikas Veselības ministrijas lēmumu 1992. gadā tika pārtraukta uzņemšana studiju programmā „Feldšeris”. Programma tika atjaunota 2004. gadā kā studiju programma „Ārstniecība”, kurā tika uzsākta kvalifikācijas „Ārsta palīgs” speciālistu izglītošana.

Atbilstoši Latvijas medicīnas un sociālās aprūpes institūciju prasībām, LU PSK sadarbībā ar partneriem no Zviedrijas izveidoja sociālā darba speciālistu studiju programmas – „Sociālā aprūpe” (realizācija uzsākta 1994. gadā), „Sociālā rehabilitācija” (realizācija uzsākta 2007. gadā). Tā rezultātā LU PSK uzsāka studiju programmu īstenošanu divos virzienos – veselības un sociālās aprūpes virzienu ietvaros.

2006. gadā tika pieņemts lēmums par filiāles atvēršanu Rēzeknē, tā nodrošinot studentiem studiju vietu un prakses iespējas tuvāk dzīvesvietai, sagatavojot Latgales reģionam augsti kvalificētus speciālistus veselības aprūpes jomā, kompetentus un konkurētspējīgus speciālistus – darba tirgum.

Filiālē Rēzeknē tiek realizētas divas studiju programmas – „Māszinības” un „Ārstniecība”. Filiāle studiju procesa laikā sadarbojas ar Rēzeknes slimnīcu, Ludzas slimnīcu, Neatliekamās medicīniskās palīdzības dienestu Latgales reģionā, Rēzeknes veselības aprūpes centru. Filiāles absolventi strādā slimnīcās, ambulatorās aprūpes iestādēs un veselības aprūpes centros Latgales reģionā.

Laika periodā no 2006. gada līdz 2009. gadam LU PSK, pamatojoties uz Latvijas darba tirgus pieprasījumu, sadarbībā ar kolēģiem no Vācijas, Zviedrijas un partneriem no citām Eiropas Savienības valstīm izveidoja un akreditēja trīs studiju programmas. Tā 2006. gadā tika uzsākta studiju programmas „Radiologa asistents” īstenošana, 2007. gadā – studiju programma „Podoloģija” un 2009. gadā – „Estētiskā kosmetoloģija”, kura ir vienīgā LU PSK maksas studiju programma.

LU PSK pastāvēšanas laikā, to absolvējuši vairāk nekā 13 000 medicīnas un sociālās aprūpes darbinieku.

1.2. Darbības mērķis, virzieni, uzdevumi

LU PSK darbības mērķis – īstenot studiju programmas veselības un sociālās aprūpes jomās, sagatavojot augsti kvalificētus, mūsdienīgi izglītotus, kompetentus un darba tirgū konkurētspējīgus speciālistus.

LU PSK darbības pamatvirzieni:

- izstrādāt un īstenot 1. līmeņa profesionālās augstākās izglītības programmas veselības un sociālās aprūpes jomā saskaņā ar Latvijas darba tirgus pieprasījumu;
- realizēt akreditēto studiju programmu īstenošanas procesu, veicinot studējošo personības attīstību un nodrošinot iespēju iegūt 1. līmeņa profesionālo augstāko izglītību un 4. līmeņa profesionālo kvalifikāciju;
- nodrošināt studējošajiem iespēju sagatavoties izglītības turpināšanai, lai iegūtu 2. līmeņa profesionālo augstāko izglītību un 5. līmeņa profesionālo kvalifikāciju.

LU PSK uzdevumi:

1. Īstenot profesionālās studiju programmas atbilstoši profesiju un Latvijas valsts profesionālās izglītības standartiem, aktualizēt tās saskaņā ar novitātēm Latvijas un Eiropas Savienības darba tirgos un organizēt to realizāciju;

2. Sadarbībā ar darba devējiem izstrādāt tālākizglītības pilnveides programmas un organizēt to īstenošanu;
3. Nodrošināt studiju procesa un pārbaudījumu kvalitāti, lai koledžā iegūto profesionālo izglītību un profesionālo kvalifikāciju atzītu Latvijā un Eiropas Savienībā;
4. Veikt pētījumus studiju profilos;
5. Organizēt koledžas darbības pamatvirzieniem atbilstošus pasākumus (piemēram, publiskus kursus, lekcijas, konferences);
6. Sadarboties ar Latvijas un ārvalstu izglītības iestādēm profesionālās izglītības jomā;
7. Informēt sabiedrību par LU PSK darbību un profesionālās izglītības ieguves iespējām koledžā;
8. Piedalīties dažādos Eiropas Savienības fondu projektos LU PSK pamatdarbības ietvaros;
9. Veikt saimniecisko un citu darbību, kas nav pretrunā ar normatīvajiem aktiem un LU PSK darbības pamatvirzieniem.

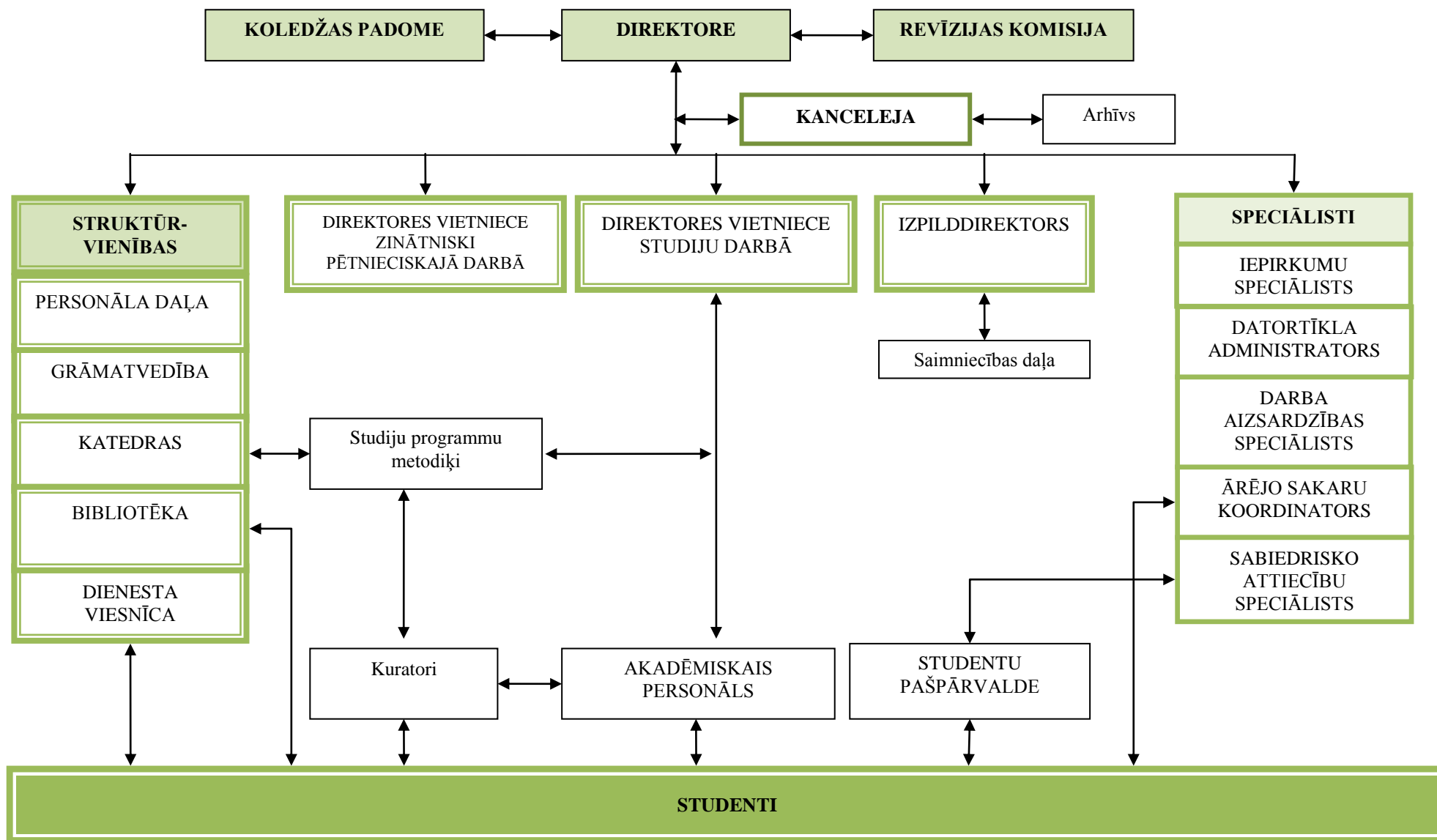
1.3. Vadība un struktūra

Direktore	<i>Ilga Eriņa</i>
Nekustāmo īpašumu pārvaldnieks	<i>Jānis Kačkeris</i>
Direktores vietniece studiju darbā	<i>Ieva Urtāne</i>
Direktores vietniece zinātniski pētnieciskajā darbā	<i>Dagnija Gulbe</i>

LU PSK padomes sastāvs (turpmāk tekstā – KP):

- LU PSK direktore – *I. Eriņa*,
- LU PSK direktores vietniece studiju darbā – *I. Urtāne*,
- LU PSK Ārstniecības katedras vadītāja – *I. Strode* (KP sekretāre),
- LU PSK Sociālās aprūpes katedras vadītāja – *D. Erkena* (KP priekšsēdētāja),
- LU PSK Medicīnas tehnoloģiju katedras vadītāja – *E. Rutka*,
- LU PSK darbiniece – *L. Amola*,
- Latvijas Profesionālo sociālo un aprūpes darbinieku asociācijas prezidente – *Ā. Baltiņa*,
- Jūrmalas slimnīcas galvenā medicīnas māsa – *L. Rutkovska*,
- LU PSK Studentu pašpārvaldes prezidente – *K. Briģe*,
- LU PSK Studentu pašpārvaldes pārstāve – *K. Kovaļe*,
- LU PSK Studentu pašpārvaldes pārstāvis – *M. Pentjukova*.

**LATVIJAS UNIVERSITĀTES P. STRADIŅA MEDICĪNAS KOLEDŽAS
DARBĪBAS SHĒMA**



2. DARBĪBAS REZULTĀTI

LU PSK 2013. gadā realizēja astoņas 1. līmeņa profesionālās augstākās izglītības studiju programmas: „Māszinības” (studiju programmas kods – 41723), „Ārstniecība” (41721), „Biomedicīnas laborants” (41722), „Radiologa asistents” (41722), „Podoloģija” (41722), „Sociālā aprūpe” (41762), „Sociālā rehabilitācija” (41762), „Estētiskā kosmetoloģija” (41722).

Nozīmīgākie LU PSK notikumi 2013. gadā:

- Veikta studiju virzienu „Veselības aprūpe” un „Sociālā labklājība” akreditācija atbilstoši Latvijas Republikas Izglītības un zinātnes ministrijas plānam.

Studiju virzienā "Veselības aprūpe" iekļautas studiju programmas: „Māszinības”, „Ārstniecība”, „Estētiskā kosmetoloģija”, „Biomedicīnas laborants”, „Radiologa asistents”, „Podoloģija”.

Studiju virzienā "Sociālā labklājība" iekļautas studiju programmas: „Sociālā aprūpe” un „Sociālā rehabilitācija”.

Abi studiju virzieni ir akreditēti uz maksimālo laiku – 6 gadiem – līdz 2019. gada 11. jūnijam. Akreditācijas procesā tika vērtēti studiju kursu saturi un studiju process, pasniedzēju kvalifikācija, pētnieciskā darbība, studentu un absolventu atsauksmes.

- Dalība visos Latvijas Republikas Veselības ministrijas izsludinātajos konkursos ar mērķi nodrošināt profesionālo zināšanu un prasmju pilnveidi veselības aprūpē iesaistītajam personālam.

LU PSK 2013. gadā realizēti septiņi profesionālās pilnveides kursi ESF projekta „*Veselības aprūpes un veicināšanas procesā iesaistīto institūciju personāla tālākizglītība nozares ilgtspējīgai attīstībai*” ietvaros, saskaņā ar noslēgtajiem līgumiem.

- Izstrādāta LU PSK Kvalitātes rokasgrāmata un uzsākta tās aprobēšana.

2013. gadā turpinājās LU PSK materiāli tehniskās bāzes attīstība, kuras ietvaros noritēja dienesta viesnīcas korpusa rekonstrukcijas darbi LU PSK budžeta finansējuma ietvaros, tika veikti dažādi labiekārtošanas darbi visos koledžas mācību un dienesta viesnīcas korpusos ar mērķi uzlabot studējošo studiju un sadzīves apstākļus.

Nepārtraukti notika materiāli tehniskās bāzes atjaunošana un papildināšana atbilstoši studiju programmu specifikai, tā nodrošinot mācību vietā iekārtotus pirmsklīniku kabinetus, laboratorijas, labiekārtotas auditorijas ar mūsdienīgām prasībām atbilstošu profesionālo

aprīkojumu, kas maksimāli tuvināts veselības aprūpes un sociālās labklājības speciālista ikdienas darba videi.

Paralēli studiju procesam 2013. gadā tika rīkoti pasākumi, kuros studējošie tika informēti par iespējām savā specialitātē Latvijas darba tirgū, aicinot uz LU PSK visu specialitāšu darba devēju pārstāvjus. To norises laikā noritēja diskusijas starp topošajiem un jau esošajām ārstniecības personām, veicinot studentos vēlmi mainīt pieeju karjeras izvēlē no „novērtēšanas” uz „pamēģināšanas” pieeju. Šo pasākumu mērķis – informēt LU PSK studentus par dažādiem karjeras attīstības virzieniem, palīdzot satuvināt jaunos speciālistus ar potenciālajiem prakses vietu un darba devējiem, profesionālo asociāciju un apvienību pārstāvjiem.

Lai nodrošinātu atgriezenisko saiti starp LU PSK un sociālajiem partneriem visās studiju programmās tika organizēta ikgadēja informatīvo semināru organizēšana institūciju prakšu vadītājiem.

1. tabula
„LU PSK nozīmīgākie organizētie pasākumi 2013. gadā”

Nr. p. k.	Atbildīgais organizators	Nosaukums	Sadarbības partneri	Norises vieta	Norises laiks	Dalībnieku skaits	Finansējuma avoti
1.	Dagnija Gulbe	Skaistumkopšanas speciālistu konference <i>"Aktualitātes kosmetoloģijā - problēmas un risinājumi"</i>	Kosmetoloģijas koledža	LU PSK, Jūrmala	14.03.2013.	50	LU PSK
2.	Dagnija Gulbe	Baltijas valstu studentu zinātniski praktiskā konference <i>"Sirds veselība – doma par rītdienu"</i>		LU PSK, Jūrmala	25.04.2013.	70	LU PSK
3.	Dagnija Gulbe	4. studentu zinātniski – praktiskā konference <i>"Sabiedrības veselība: aktualitātes, problēmas un risinājumi"</i>	Latvijas Universitātes Rīgas Medicīnas koledža	LU PSK, Jūrmala	09.05.2013.	50	Latvijas Universitātes Rīgas Medicīnas koledža
4.	Elita Rutka	Mūsdienu radioloģijas māksla	Profesionālā apvienība	LU PSK, Jūrmala	08.11.2013	50	LU PSK
5.	Dace Erkena	Vasaras nometne Alsviķu profesionālās skolas audzēkņiem	ARC „Alsviķi”	LU PSK, Jūrmala	27.05. – 31.05.2013	16	LU PSK
6.	Ruta Akermane	Diabētu bērnu vasaras nometne	Latvijas bērnu un pusaudžu diabēta biedrība	Ānes muiža	10.08.– 17.08.2013	30	LU PSK

2. tabula

„LU PSK pārstāvju dalība konferencēs, semināros un izstādēs 2013. gadā”

Nr. p. k.	Dalībnieks	Dalības veids un pasākuma nosaukums	Pilsēta/ Valsts	Norises laiks	Finansējuma avoti
1.	Agnese Oliņa	19. starptautiskā izglītības izstāde „Skola 2013”	Rīga/ Latvija	28.02. – 03.03.2013.	LU PSK
2.	Ineta Raudova	Klausītājs konferencē „Nursing science and practice 2013”	Viļņa/ Lietuva	19.04.2013	LU PSK
3.	Leila Korejeva	Klausītājs konferencē „Nursing science and practice 2013”	Viļņa/ Lietuva	19.04.2013	LU PSK
4.	Olga Rozentāle	Klausītājs konferencē „Nursing science and practice 2013”	Viļņa/ Lietuva	19.04.2013	LU PSK
5.	Māra Tračuma	Studentu konference „Wellness in society: explore, analyse, suggest”	Šauļi/ Lietuva	24.04.2013.	LU PSK
6.	Afremovičs Leonīds	Klausītājs un postera prezentācija „ERC congress 2013”	Polija/ Krakova	24.10.2013. – 27.10.2013.	LU PSK
7.	Dagnija Gulbe	Klausītājs un postera prezentācija, 4. starptautiskā zinātniskā konferencē „New Approaches to Improving Health Care Education ”	Rīga/ Latvija	17.10. – 18.10.2013.	LU PSK
8.	Alevtīna Leice	Klausītājs un raksta autors, 4. starptautiskā zinātniskā konferencē „New Approaches to Improving Health Care Education ”	Rīga/ Latvija	17.10. – 18.10.2013.	LU PSK
9.	Dagnija Gulbe	Dalībnieks izstādē „The Care Show Birmingham” un konferencē „Nursing and Care Homes conference”	Birmingema/ Lielbritānija	11.11. – 13.11.2013.	ESF
10.	Dace Erkena	Dalībnieks izstādē „The Care Show Birmingham” un konferencē „Nursing and Care Homes conference”	Birmingema/ Lielbritānija	11.11. – 13.11.2013.	ESF
11.	Diāna Bakāne	Dalībnieks izstādē „The Care Show Birmingham” un konferencē „Nursing and Care Homes conference”	Birmingema/ Lielbritānija	11.11. – 13.11.2013.	ESF
12.	Kristīne Plezere	Dalībnieks izstādē „The Care Show Birmingham” un konferencē „Nursing and Care Homes conference”	Birmingema/ Lielbritānija	11.11. – 13.11.2013.	ESF
13.	Aiga Grauduma	Dalībnieks mūžizglītības programmas projektu Baltijas valstu izstādē „EXPRO”	Rīga/ Latvija	22.11.2013.	Valsts izglītības attīstības aģentūra, LU PSK
14.	Ineta Raudova	Dalībnieks mūžizglītības programmas projektu Baltijas valstu izstādē „EXPRO”	Rīga/ Latvija	22.11.2013.	Valsts izglītības attīstības aģentūra, LU PSK

3. tabula

„LU PSK darbinieki, kuri kā vieslektori darbojušies ārzemju institūcijās 2013. gadā”

Nr. p. k.	Dalībnieks	Norises laiks	Valsts	Iestāde/ organizācija	Mērķis
1.	Urtāne Ieva	16.05. – 18.05.13.	Šveice	<i>Bündner Medizinische Massagefachschule</i>	Iepazīties ar jaunu studiju programmu studiju virzienā Veselības aprūpe
2.	Eriņa Ilga	16.05. – 18.05.13.	Šveice	<i>Bündner Medizinische Massagefachschule</i>	Iepazīties ar jaunu studiju programmu studiju virzienā Veselības aprūpe
3.	Strode Iveta	16.05. – 18.05.13.	Šveice	<i>Bündner Medizinische Massagefachschule</i>	Iepazīties ar jaunu studiju programmu studiju virzienā Veselības aprūpe
4.	Mihailovska Laura	12.06. – 15.06.13.	Šveice	<i>medi / Zentrum für Medizinische Bildung</i>	Iepazīties ar kvalitātes vērtēšanas sistēmu skolā un studiju programmas "Biomedicīnas laborants" realizāciju
5.	Grinberga Inguta	1.12. – 3.12.13.	Igaunija	<i>The First Estonian Private Cosmetic School</i>	Iepazīties ar studiju programmas "Estētiskā kosmetoloģija" realizāciju

4. tabula

„LU PSK īstenotie un uzsāktie projekti 2013. gadā”

Nr. p. k.	Projekta nosaukums	Projekta vadītājs/ koordinators	Projekta izpildes termiņš	Finansējuma apjoms KOPĀ par visu projekta periodu	Finansējuma apjoms projektam 2013. gadā
Starptautiskais finansējums					
1.	Eiropas Savienības Mūzizglītības programmas ERASMUS apakšprogramma ERASMUS mobilitātes programma	Aiga Grauduma	1.06. – 30.09.13.	45 905.26 €	15 867.67 €
2.	Eiropas Savienības Mūzizglītības programmas ERASMUS apakšprogramma ERASMUS mobilitātes programma	Aiga Grauduma	1.06.13. – 30.09.14.	95 737.08 €	24 433.20 €
ESF un ERAF projekti					
ESF darbības programmas „Cilvēkresursi un nodarbinātība” papildinājuma 1.3.2.3. aktivitātes „Veselības aprūpes un veicināšanas procesā iesaistīto institūciju personāla kompetences, prasmju un iemaņu līmeņa paaugstināšana” projekta „Veselības aprūpes un veselības veicināšanas procesā iesaistīto institūciju personāla tālākizglītība nozares ilgtspējīgai attīstībai”:					
3.	projekts "Par atkārtotu mācību procesa realizāciju māsu pamatspecialitātēs" līgums Nr. 01-17.12/66 no 25.07.2012.	Iveta Strode	25.07.12 – 30.04.13.	Ls 60 449.78	Ls 15 091.62
4.	projekts “Par programmu, mācību materiālu izstrādi un mācību procesa realizāciju personāla profesionālo zināšanu un prasmju pilnveidē” līgums Nr. 01-17.12/78 no 07.12.2012.	Iveta Strode	07.12.12. – 30.12.13.	Ls 46 566.86	Ls 46 522.05
5.	projekts “Par atkārtotu mācību procesa realizāciju māsu pamatspecialitātēs” līgums Nr. 01-17.12/80 no 21.03.2013.	Iveta Strode	21.03. – 30.12.13.	Ls 46 097.98	Ls 39 303.28
6.	projekts “Par atkārtotu mācību procesa realizāciju māsu pamatspecialitātēs” līgums Nr. 01-17.12/82 no 24.05.2013.	Iveta Strode	24.05. – 30.09.13.	Ls 15 600.00	Ls 15 600.00
7.	projekts “Par atkārtotu mācību procesa realizāciju māsu pamatspecialitātēs” līgums Nr. 01-17.12/73 no 26.10.2012.	Iveta Strode	26.10.12. – 31.12.14.	Ls 73 000.00	Ls 20 013.51
8.	projekts "Jaunākās tendences un tehnoloģijas datortomogrāfijas metodes pielietošanā" līgums Nr. 01-17.12/87 no 30.07.2013.	Elīta Rutka	30.07.13. – 31.05.14	Ls 36 640.00	Ls 9 467.87
9.	projekts "Par atkārtotu mācību procesa realizāciju māsu pamatspecialitātēs" līgums Nr. 01-17.12/66 no 25.07.2012.	Iveta Strode	25.07.12 – 30.04.13.	Ls 60 449.78	Ls 15 091.62

3. ORGANIZĒTAS KONFERENCES, SEMINĀRI, VIESLEKCIJAS

2013. gadā veicināta iespēja LU PSK docētājiem celt kvalifikāciju:

1. Konference „Akūti stāvokļi medicīnā”, Rīga, LĀB, 2013.gada 8.janvāris. Klausītājs: Maija Zute;
2. Mācību kurss „Uzņēmuma attīstība un korporatīvā sociālā atbildība”, ESF, SIF, projekts – LDDK administratīvās kapacitātes stiprināšana reģionos, 2013. gada 17., 23. un 31. janvāris. Klausītājas: Ilga Eriņa un Ieva Urtāne;
3. Konference „Latvijas Universitātes 71. Zinātniskā konference”, Rīga LU, 2013.gada 14.februāris. Referents: Dagnija Gulbe;
4. Konference „Sociālais darbs ar ģimeni ar bērniem”, Liepāja, 2013. gada 15. februāris. Referents, darba grupas dalībnieks: Dace Erkena;
5. Profesionālās pilnveides programma „Piedzīvojumu pedagogija darbā ar riska grupas jauniešiem”, Rīga, 2013. gada 13. un 15. marts. Klausītājs, darba grupas dalībnieks: Diāna Bakāne, Ina Ozola;
6. Konference „Traumu guvuša pacienta ārstēšanas un aprūpes aktualitātes”, Rīga, LMA, 2013. gada 2013. gada 11. aprīlis. Referents: Leila Korejeva;
7. VI zinātniski praktiskā konference „Tirgus attīstība tautsaimniecībā”, Rīga, 2013. gada 16. aprīlis. Klausītājas: Agnese Oliņa, Aiga Grauduma;
8. Konference „Nursing science and practice 2013”, Viļņa, Lietuva, 2013.gada 19. aprīlis. Klausītājas: Ineta Raudova, Olga Rozentāle, Leila Korejeva;
9. Konference „Veselīgs rīdzinieks – veselā Rīgā”, Rīga, 2013. gada 19. aprīlis. Klausītājas: Ieva Urtāne, Ilga Eriņa;
10. Seminārs „Datubāzes”, Rīga 2013. gada 24. aprīlis. Klausītāja: Ira Ozoliņa;
11. Dalība RSU Sarkanā Krusta medicīnas koledžas 1. Starptautiskā F. Naitingeilai veltītā studentu zinātniski pētnieciskā konferencē. Rīga, 2013. gada 10. maijā. Referentes: Iveta Rozentāle (S2C), Zane Simsons (BL2A), Madara Selicka (BL2A) un klausītājas: Alevtīna Leice, Kristīne Vītoliņa, Dagnija Gulbe, Elvīra Lavrinoviča, Dace Rudzīte;
12. Seminārs „Aktualitātes neatliekamās medicīniskās palīdzības nodrošināšanā”, Rīga, 2013.gada 24.maijs. Klausītāja: Dagnija Gulbe;
13. Konference „2nd International Medical Meeting”, Rīga, LU, 2013. gada 14.,15. jūnijs. Klausītāja: Silvija Daudze;

14. Profesionālās pilnveides kurss „Medicīnas statistikas pamatjēdzieni” (22 izglītības stundas), Rīga, RSU, 2013.gada 4.,11., un 19. jūnijs. Klausītājas: Madara Miķelsone un Agnese Oliņa;
15. ESF projekts „Profesionālo mācību priekšmetu pedagogu un prakšu vadītāju teorētisko zināšanu un praktisko kompetenču paaugstināšana”, Jūrmala, 2013. gada 11., 18., 25. februāris un 4. marts – angļu valoda. 2013. gada 8., 22. aprīlis un 2. maijs – IT. 2013. gada 24. un 26. aprīlis – pedagogija, psiholoģija. Projekta pieredzes apmaiņas mācību semināra teorētisko zināšanu modulis specialitātē, Jūrmala, 2013. gada jūnijs. Klausītāji: D. Gulbe, D. Erkena, I. Strode, I. Dupure, I. Raudova, M. Lāce, L. Korejeva, M. Tračuma, O. Rozentāle, L. Mihailovska, A. Oliņa, J. Oliņš, D. Bakāne, R. Akermane, K. Vītoliņa, I. Vīksniņa, L. Priede, I. Ozola, A. Ādmine, V. Bārtule, B. Āboliņa;
16. Seminārs „Sociālā rehabilitācija personām ar intelektuālās attīstības traucējumiem”, Rīga, 2013.gada 11.jūnijs. Dalībniece: Ina Vīksniņa;
17. Divpusējais un trīspusējais sociālais dialogs un cilvēkresursu vadība. ESF, LDDK īstenotās mācības, vadības prasmes pilnveidošanas kursus 24 akadēmisko stundu apmērā. 2013. g. 26.11.,04.12.,11.12. Dalībnieki; Dagnija Gulbe un Dace Erkena;
18. Profesionālo zināšanu pilnveides kursi „Brūču kopšana un pārsiešana”, 28.09.2013. Dalībnieks: Olga Rozentāle;
19. Profesionālo zināšanu pilnveides kursi „Geriatrijas pamati. Veco ļaužu aprūpes un saskarsmes īpatnības”, 24.09.2013. Dalībnieks: Olga Rozentāle;
20. Latvijas Universitātes Rīgas Medicīnas koledža 4. Starptautiskā zinātniskā konference „Aktualitātes veselības aprūpes pilnveidē: mūsdienas un nākotne”. Rīga, 2013. gada 17 – 18. oktobris. Dalībnieks ar publikāciju: Alevtīna Leice. Dalībnieks ar stenda referātu: Dagnija Gulbe. Klausītāji: Maija Zute, Māra Tračuma, Olga Rozentāle, Ināra Dupure, Iveta Strode;
21. Kongress „Trešais Latvijas māsu, vecmāšu un ārstu palīgu kongress”. 19 – 21. 09.2013. Organizētāja, sēdes vadītāja: Dagnija Gulbe. Klausītāji: Maija Zute, Mārīte Saulīte, Anita Ādmine, Ruta Akermane, Iveta Strode, Ināra Dupure, Ineta Raudova, Māra Tračuma, Leila Korejeva, Maira Lāce, Laila Kudrjavceva, Madara Miķelsone, Aelita Koha, Līga Priede, Ina Ozola, Diāna Bakāne, Ieva Urtāne, Ilga Eriņa;
22. Neatliekamās medicīniskās palīdzības sniegšana ārkārtas situācijās ar daudz cietušajiem. Mācības, Rīga, 18.09.2013. Klausītājs: Maija Zute;

23. Starptautiska konference: Medicīna un izglītība, 18.10., 19.10. 2013. Referents: Mārīte Saulīte;
24. Starptautiska konference „Iepriekšējo zināšanu un mācību pieredzes atzīšana”, 11.10.2013. Klausītājs: Ilga Eriņa, Dace Erkena, Ieva Urtāne;
25. Seminārs „Baltic seminar for Erasmus coordinators”, 09.,10. 10.2013. Klausītājs: Aiga Grauduma;
26. Kongress „ERC congress 2013”, Polijā, Krakovā. Klausītājs ar stenda prezentāciju: Leonīds Afremovičs;
27. Pirmās palīdzības pasniedzēju kvalifikācijas paaugstināšanas seminārs, par traumu guvušu pacientu aprūpi. 19.10.2013. Klausītājs: Ineta Raudova;
28. ESF kursi: „Jaunākās tendences un tehnoloģijas infūzu terapijas nodrošināšanā, parenterālās barošanas principi”. 18.10.2013. – 19.10.2013., 26.10.2013. Klausītāji: Ineta Raudova, Leila Korejeva;
29. Seminārs „Aktuālie piedāvājumi elektronisko iepirkumu sistēmā”, 23.10.2013. Klausītājs: Jānis Oliņš;
30. Konference „Pieaugušo loma bērnu emocionālajā labklājībā”, 28.11.2013. Klausītājs: Ina Vīksniņa, Aiga Grauduma;
31. Projekta Veselības un sociālās aprūpes nozares pedagogu un prakses vadītāju dalība nozares pasākumā, izstāde „The Care Show Birmingham”, konference „Nursing and Care Homes Conference”, 11.11.2013. – 13.11.2013. Lielbritānijā. Dalībnieki: Dagnija Gulbe, Diāna Bakāne, Dace Erkena, Kristīne Vītoliņa;
32. Starptautisks forums „Aktualitātes darba tiesiskajās attiecībās un darba aizsardzībā – problēmas un risinājumi”, 27.,28. 11. 2013. Klausītājs: Silvija Daudze;
33. Seminārs „Informatīvs apmācību seminārs Latvijas veselības aprūpes iestāžu bibliotekāriem”, 28.11.2013. Klausītājs: Irina Ozoliņa;
34. Mācības „Mezoterapiju estētiskajā kosmetoloģijā”, 08.12., 15.12. 2013. Dalībnieks: Inguta Grīnberga;
35. Pieredzes apmaiņas seminārs „Profesionālās izglītības pedagogu profesionālo kompetenču pilnveides iespējas”, 05.12.2013. Klausītājs: Dagnija Gulbe;
36. Apmācība „Par pilnveidoto invaliditātes noteikšanas sistēmu”, 06.12.2013. Klausītāji: Ina Vīksniņa, Līga Priede;
37. Pieaugušo izglītības politika un īstenošanas Latvijā, 17.12.2013. Klausītāja: Alevtīna Leice;

38. Biedrības dibināšana, lekcija un grāmatas prezentācija. Emmijas Pikleres biedrības Latvijā dibināšana un J. Falkas & M. Vinces grāmatas „Atvadas no autiņbiksītēm” atvēršanas svētki. 28.11. 2013. Dalībnieki: Dagnija Gulbe, Kristīne Vītoļiņa;
39. Mācības „Profesionālās pilnveides programma; IBM SPSS programmas praktiskā izmantošana (1. līmenis)”, 07.12.2013. Klausītājs: Madara Miķelsone.

Organizētās konferences, semināri, lekcijas u. c. pasākumi 2013. gadā:

1. Skaistumkopšanas speciālistu konference „Aktualitātes kosmetoloģijā – problēmas un risinājumi”, 2013. gada 14. martā. Prezentācijas: Iveta Strode – Skaistumkopšanas speciālists – izglītība un prakse; Ineta Raudova – Karjeras vadības prasmes; Ilze Koha – Ādas jaunveidojumi; Alevtīna Leice – Demodex folliculorum un tās diagnostika; Anita Miša (K3A) – Latvijā ražotā ekoloģiskā kosmētika, tās veidi un pielietošana.
2. Studentu konference „Wellness in society: explore, analyse, suggest”, Šauļi, Lietuva, 24.04.2013. Dalībnieki: Māra Tračuma un AP3A students Mihails Jurčišins, referente K2A studente Diāna Olonceva „Ultravioletā starojuma ietekme uz cilvēka ādu”.
3. Baltijas Valstu studentu zinātniski praktiskā konference „Sirds veselība – doma par rītdienu”, 2013. gada 25. aprīlī. Referenti: Maija Zute – 2013.gads – sirds veselības gads; Rolands Bleks (AP3A), Leonīds Afremovičs – Akūta koronāra sindroma ar ST elevācijām stacionēšanas algoritma ieviešana pirmsslimnīcas etapā; Sandra Seimane – Psihosociālo riska faktoru esamība pacientiem ambulatoras kardiorehabilitācijas laikā. Stenda referāti: Sirds asinsvadu sistēmas saslimšanas un to profilakse. Pēdu bojājumu veidi un to diagnostika. Podoloģijas 1. un 2. kursa studenti. Care for your heart – we do! Radiologu asistentu 1. un 2. kursa studenti.
4. 4. studentu zinātniski – praktiskā konference „Sabiedrības veselība: aktualitātes, problēmas un risinājumi”, sadarbībā ar LU RMK, 2013.gada 9.maijs. Referenti: Inga Locāne (BL2A) Vīriešu neauglības izmeklēšana – spermas vitalitātes analīze, Jūlija Goluboviča (M3A) Palielinātas ķermeņa masas sastopamība sākumskolas vecuma bērniem, Anita Miša (K3A) Latvijā ražotā ekoloģiskā kosmētika, tās veidi un pielietošana, Lāsma Cīrule (BL2A) Slēpto asiņu testu nozīme un analīze.
Klausītāji: Maija Zute, Dagnija Gulbe, Alevtīna Leice.
5. Mūžizglītības programmas projektu Baltijas valstu izstāde „EXPRO”, Rīga, 22.11.2013. Dalībnieki: Ineta Raudova, Rūta Melbārde, Elīna Daugerte, Aiga Grauduma un studenti: Anna Onosova (R1A), Zane Simsona (L2A), Marta Sokolovska (P2A).

6. Starptautiskajai Radioloģijas dienai veltīta konference, 07.11.2013. Referenti: Elita Rutka, Vineta Aumeistere un R2A, R1A grupu studenti.
7. LU PSK sadarbībā ar Latvijas podologu biedrību „Novembris – diabēta mēnesis. Diabēts: pasargāsim mūsu nākotni”, 22.11. 2013. Referenti: Mārīte Saulīte, Tatjana Ivanova.

Pētnieciskā darbība 2013. gadā:

Laika posmā no 2013.gada 15.marta līdz 2013.gada 31.maijam organizēta dalība starptautiskā zinātniskā pētījuma EUROSTUDENT – V Latvijas nacionālo pētījumu „Starptautiskā salīdzinošā pētījuma daļa „Studentu sociālie un ekonomiskie dzīves apstākļi Latvijā””. Sniegti dati LU Filozofijas un socioloģijas institūta pārstāvei, Ilzei Koroļevai un EUROSTUDENT nacionālā koordinatorei IZM, Marinai Mekšai par studentu skaitu izlasē iekļautajās mācību programmās un grupās.

2013. gadā tika veicināta sadarbība ar izglītības iestādēm:

1. Dalība LU Zinātniskās padomes sēdēs, 06.03.2013., 27.03.2013., 01.11.2013., 06.12.2013.
2. Dalība 3. Latvijas mūsu vecmāšu un ārstu palīgu kongresa darba grupas sēdēs, LMA.
3. Organizētas konferences sadarbībā ar LU Rīgas Medicīnas koledžu, Rīgas Stradiņa universitātes Sarkanā Krusta medicīnas koledžu, LU, VISC, RAKUS klīniku „Linezers” un Rīgas Kosmetoloģijas koledžu.

4. TĀLĀKIZGLĪTĪBAS KURSU ORGANIZĒŠANA

5. tabula

„LU PSK organizētie tālākizglītības kursi 2013. gadā”

Nr. p. k.	Apmācību veikšanas vieta	Apmācību nosaukums	Apmācību mērķauditorija un skaits
1.	VSIA "Nacionālais rehabilitācijas centrs „Vaivari”"	Tālākizglītības kursi „Pacientu aprūpes aspekti gastroenteroloģijā”	Māsas – 20
2.	VSIA "Nacionālais rehabilitācijas centrs „Vaivari”"	Tālākizglītības kursi „Neiroloģisko pacientu aprūpe”	Māsas – 20
3.	SIA „Balvu un Gulbenes slimnīcu apvienība”	Tālākizglītības kursi „Pirmā palīdzība”	Ārstniecības personas – 31
4.	Latvijas Universitātes P. Stradiņa medicīnas koledža	Tālākizglītības kursi „Traumas pacients”	Ārstniecības personas – 21
5.	SIA „Talsu medicīnas centrs”	Tālākizglītības kursi „Neatliekamās medicīniskās palīdzības nodrošināšana”	Ārstniecības personas – 24
6.	Latvijas Universitātes P. Stradiņa medicīnas koledža	Tālākizglītības kursi „Neatliekamā palīdzība vitālo funkciju atjaunošanai”	Ārstniecības personas – 11
7.	Latvijas Universitātes P. Stradiņa medicīnas koledža	Tālākizglītības kursi „Akūti sirds ritma traucējumi operācijas laikā”	Ārstniecības personas – 18
8.	SIA „Rēzeknes slimnīca”	ESF darbības programmas „Cilvēkresursi un nodarbinātība” papildinājuma 1.3.2.3. aktivitātes „Veselības aprūpes un veicināšanas procesā iesaistīto institūciju personāla tālākizglītība ilgtspējīgai attīstībai” programma „Onkoloģisko pacientu dzīves kvalitātes nodrošināšana”	Ārsti, māsas, ārsta palīgi – 20
9.	SIA „Tukuma slimnīca”	ESF darbības programmas „Cilvēkresursi un nodarbinātība” papildinājuma 1.3.2.3. aktivitātes „Veselības aprūpes un veicināšanas procesā iesaistīto institūciju personāla tālākizglītība ilgtspējīgai attīstībai” programma „Onkoloģisko pacientu dzīves kvalitātes nodrošināšana”	Ārsti, māsas, ārsta palīgi – 30
10.	SIA „Jelgavas pilsētas slimnīca”	ESF darbības programmas „Cilvēkresursi un nodarbinātība” papildinājuma 1.3.2.3. aktivitātes „Veselības aprūpes un veicināšanas procesā iesaistīto institūciju personāla tālākizglītība ilgtspējīgai attīstībai” programma „Onkoloģisko pacientu dzīves kvalitātes nodrošināšana”	Ārsti, māsas, ārsta palīgi – 30
11.	SIA „Vidzemes slimnīca”	ESF darbības programmas „Cilvēkresursi un nodarbinātība” papildinājuma 1.3.2.3. aktivitātes „Veselības aprūpes un veicināšanas procesā iesaistīto institūciju personāla tālākizglītība ilgtspējīgai attīstībai” programma „Onkoloģisko pacientu dzīves kvalitātes nodrošināšana”	Ārsti, māsas, ārsta palīgi – 30
12.	SIA „Ogres rajona slimnīca”	ESF darbības programmas „Cilvēkresursi un nodarbinātība” papildinājuma 1.3.2.3. aktivitātes „Veselības aprūpes un veicināšanas procesā iesaistīto institūciju personāla tālākizglītība ilgtspējīgai attīstībai” programma „Onkoloģisko	Ārsti, māsas, ārsta palīgi – 30

		<i>pacientu dzīves kvalitātes nodrošināšana</i>	
13.	VSIA „Paula Stradiņa Klīniskā universitātes slimnīca”	ESF darbības programmas „ <i>Cilvēkresursi un nodarbinātība</i> ” papildinājuma 1.3.2.3. aktivitātes „ <i>Veselības aprūpes un veicināšanas procesā iesaistīto institūciju personāla tālākizglītība ilgtspējīgai attīstībai</i> ” programma „ <i>Onkoloģisko pacientu dzīves kvalitātes nodrošināšana</i> ”	Ārsti, māsas, ārsta palīgi – 30
14.	SIA „Rīgas Austrumu klīniskā universitātes slimnīca”	ESF darbības programmas „ <i>Cilvēkresursi un nodarbinātība</i> ” papildinājuma 1.3.2.3. aktivitātes „ <i>Veselības aprūpes un veicināšanas procesā iesaistīto institūciju personāla tālākizglītība ilgtspējīgai attīstībai</i> ” programma „ <i>Onkoloģisko pacientu dzīves kvalitātes nodrošināšana</i> ”	Ārsti, māsas, ārsta palīgi – 30
15.	SIA „Jūrmalas slimnīca”	Tālākizglītības kursi „ <i>Ergonomija</i> ”	Māsas, māsu palīgi – 32
16.	SIA „Balvu un Gulbenes slimnīcu apvienība”	Tālākizglītības kursi „ <i>Ergonomija</i> ”	Māsas, māsu palīgi – 28
17.	Latvijas Universitātes P. Stradiņa medicīnas koledža	Tālākizglītības kursi „ <i>Neatliekamā palīdzība vitālo funkciju atjaunošanai</i> ”	Ārstniecības personas – 19
18.	Latvijas Universitātes P. Stradiņa medicīnas koledža	Tālākizglītības kursi „ <i>Mākslīgi elpināms pacients</i> ”	Ārstniecības personas – 19
19.	VSIA ”Daugavpils psihoneiroloģiskā slimnīca”	ESF darbības programmas „ <i>Cilvēkresursi un nodarbinātība</i> ” papildinājuma 1.3.2.3. aktivitātes „ <i>Veselības aprūpes un veicināšanas procesā iesaistīto institūciju personāla tālākizglītība ilgtspējīgai attīstībai</i> ” programma „ <i>Aprūpes un rehabilitācijas principi pacientiem ar ilgtermiņa psihiskiem un uzvedības traucējumiem</i> ”	Ārsti, māsas, ārsta palīgi – 31
20.	VSIA „Strenču psihoneiroloģiskā slimnīcā”	ESF darbības programmas „ <i>Cilvēkresursi un nodarbinātība</i> ” papildinājuma 1.3.2.3. aktivitātes „ <i>Veselības aprūpes un veicināšanas procesā iesaistīto institūciju personāla tālākizglītība ilgtspējīgai attīstībai</i> ” programma „ <i>Aprūpes un rehabilitācijas principi pacientiem ar ilgtermiņa psihiskiem un uzvedības traucējumiem</i> ”	Ārsti, māsas, ārsta palīgi – 23
21.	Zemgales reģiona VSIA „Slimnīca Ģintermuiža”	ESF darbības programmas „ <i>Cilvēkresursi un nodarbinātība</i> ” papildinājuma 1.3.2.3. aktivitātes „ <i>Veselības aprūpes un veicināšanas procesā iesaistīto institūciju personāla tālākizglītība ilgtspējīgai attīstībai</i> ” programma „ <i>Aprūpes un rehabilitācijas principi pacientiem ar ilgtermiņa psihiskiem un uzvedības traucējumiem</i> ”	Ārsti, māsas, ārsta palīgi – 26
22.	Latvijas Universitātes P. Stradiņa medicīnas koledža	Tālākizglītības kursi „ <i>Radiācijas drošība un kvalitātes nodrošinājums strādājot ar jonizējošā starojuma avotiem</i> ”.	Radiologa asistenti – 69

5. INFORMĀCIJA PAR STUDENTIEM

Uzņemšana 2013./ 2014. studiju akadēmiskajam gadā LU PSK notika visās studiju programmās – „Māszinības”, „Ārstniecība”, „Biomedicīnas laborants”, „Radiologa asistents”, „Podoloģija”, „Sociālā aprūpe”, „Sociālā rehabilitācija”, „Estētiskā kosmetoloģija”.

LU PSK imatrikulēto skaits 2013./ 2014. studiju akadēmiskajam gadam – 389 studenti, no kuriem studiju programmā „Māszinības” – 87 studenti, studiju programmā „Ārstniecība” – 82 studenti, studiju programmā „Estētiskā kosmetoloģija” – 37 studenti, studiju programmā „Biomedicīnas laborants” – 29 studenti, studiju programmā „Radiologa asistents” – 32 studenti, studiju programmā „Podoloģija” – 30 studenti, studiju programmā „Sociālā aprūpe” – 70 studenti, studiju programmā „Sociālā rehabilitācija” – 19 studenti. Skatīt tabulu Nr. 6.

6. tabula
„LU PSK imatrikulēto skaits 2013. gadā”

Studiju programmas kods	Studiju programmas nosaukums	Imatrikulēti 2013. gadā				Imatrikulēti 2012.gadā
		KOPĀ	tai skaitā sievietes	NO TIEM PAR		
				budžeta līdzekļiem	studiju maksu	
4172300	Māszinības	87	86	87		98
4172100	Ārstniecība	82	70	82		54
4172101	Biomedicīnas laborants	29	25	29		25
4176203	Sociālā aprūpe	70	68	70		69
4172200	Radiologa asistents	32	22	32		33
4176202	Sociālā rehabilitācija	19	16	19		27
4172201	Podoloģija	30	30	30		30
4172200	Estētiskā kosmetoloģija	37	37		37	50
KOPĀ:		389	234	349	37	380

LU PSK 2012./ 2013. akadēmiskajā studiju gadā studē 863 studenti, no tiem par valsts budžeta līdzekļiem 761 studenti un 102 studenti par maksu. Studentu skaita sadalījums pa studiju programmām un studiju gadiem skatīt tabulu Nr. 7.

7. tabula
 „LU PSK studējošo skaits 2012./ 2013. akadēmiskajā studiju gadā”

Studiju programmas kods	Studiju programmas nosaukums	STUDĒJOŠO SKAITS PA GADIEM			Studējošie kopā	NO KOPEJĀ STUDĒJOŠO SKAITA	
		1	2	3		par budžeta līdzekļiem	par maksu
4172300	Māszinības	87	74	61	222	222	
4172100	Ārstniecība	82	82	42	206	206	
4172101	Biomedicīnas laborants	29	15		44	44	
4176203	Sociālā aprūpe	70	45		115	115	
4172200	Radiologa asistents	32	25	16	74	74	
4176202	Sociālā rehabilitācija	19	22		41	41	
4172201	Podoloģija	30	29		59	59	
4172200	Estētiskā kosmetoloģija	37	45	20	102	-	102
KOPĀ:		389	338	139	863	761	102

LU PSK absolventu sadalījums pa studiju programmām 2012. gadā un 2013. gadā.
 Skatīt tabulu Nr. 8.

8. tabula
 „LU PSK absolventu skaits 2013. gadā un 2012. gadā”

Studiju programmas kods	Studiju programmas nosaukums	Kvalifikāciju ieguvuši 2013. gadā	Kvalifikāciju ieguvuši 2012. gadā
4172300	Māszinības	47	55
4172100	Ārstniecība	40	70
4172101	Biomedicīnas laborants	14	18
4176203	Sociālā aprūpe	44	60
4172200	Radiologa asistents	12	21
4176202	Sociālā rehabilitācija	18	41
4172201	Podoloģija	30	20
4172200	Estētiskā kosmetoloģija	18	-
KOPĀ:		223	261

6. ĀRVALSTU SADARBĪBA

LU PSK 2013./ 2014. studiju gadā piedalījās Eiropas Savienības Mūžizglītības programmas *ERASMUS* mobilitāte īstenošanā, kā arī bija uzņemošais partneris *Leonardo da Vinci* programmas studentiem.

Finansējums mobilitātes īstenošanai tika piešķirts no Eiropas Komisijas finanšu līdzekļiem, pamatojoties uz iepriekšējā gada dalībnieku skaitu. Kopējais *ERASMUS* programmas piešķirtais finansējums mobilitātei bija EUR 51739,00 (Eiropas Komisijas finansējums).

Saistībā ar izmaiņām nākamajā periodā 2014. – 2020. gadam, LU PSK iesniedza pieteikumu dalībai jaunajā Eiropas Savienības programmā *ERASMUS+*, kas apvieno līdzšinējos projektus, piedāvājot plašākas iespējas studentiem un mācībspēkiem finansējuma apguvē – dažāda veida mobilitātes, projekti. Koledžas pieteikums tika akceptēts, saņemot Erasmus Universitāšu Hartu periodā no 2014. – 2020. gadam.

Lai paplašinātu sadarbības iespējas un nodrošinātu studentiem un pasniedzējiem iespēju izvēlēties prakses vietas, tika noslēgti jauni sadarbības līgumi ārvalstīs:

- ar *The President Stanislaw Wojciechowski Vocational State School in Kalisz*, Polija („Māszinības”, „Estētiskā kosmetoloģija”),
- ar *Secondary School of Nursing in Ljubljana*, Slovēnija („Māszinības”),
- ar *Kaunos Koleģija*, Lietuva („Māszinības”, „Estētiskā kosmetoloģija”, „Biomedicīnas laborants”, „Radiologa asistents”),
- ar *Klaipeda University*, Lietuva („Māszinības”, „Sociāla aprūpe”, „Radiologa asistents”),
- ar *Lääne-Viru College*, Igaunija („Sociālā aprūpe”, „Sociālā rehabilitācija”).

Studiju gada ietvaros, ņemot vērā izmaiņas nākamajā periodā, tiek veikta līgumu pārslēgšana ar esošajām izglītības iestādēm, lai precizētu mobilitāšu apjomu un studiju virzienus.

2013./ 2014. studiju gada maijā LU PSK viesojās lektore Marianne Cassagnau, no *Croix-rouge française Î*, Francija, lai uzsāktu sarunas par sadarbības līguma slēgšanu un studentu pieredzes apmaiņas iespējām studiju virzienā Sociālā labklājība. Līguma slēgšana ir plānota 2014./ 2015.studiju gada rudens semestrī.

2013./ 2014. studiju gada jūlijā lektore Laura Mihailovska devās atkārtotā pieredzes apmaiņas vizīte uz Šveici, *Zentrum für Medizinische Bildung*, lai slēgtu līgumu par sadarbības

iespējām studiju programmā „Biomedicīnas laborants”, kā arī pilnveidotu zināšanas par kvalitātes vadības sistēmas izveidošanu un uzturēšanu LU PSK. 2014./ 2015. studiju gadā plānots LU PSK lektoriem doties pieredzes apmaiņā uz šo skolu.

LU PSK kopumā 2013./ 2014. studiju gadā *ERASMUS* mobilitātē nosūtīja 33 studentus, 1 docētāju, 8 pasniedzēji bija pieredzes apmaiņā, izmantojot gan *ERASMUS* finansējumu, gan LU PSK līdzfinansējumu.

ERASMUS programmas mobilitāte tika īstenota divos virzienos – studentu mobilitāte un pasniedzēju mobilitāte.

2013./ 2014. studiju gadā LU PSK pārstāvji devās uz Šveici un Lietuvu pieredzes apmaiņā, ieguldot koledžas finansējumu.

6.1. LU PSK studentu mobilitāte

Studentu mobilitāte tika realizēta kā kvalifikācijas prakse ārvalstīs. Prakses ilgums studentiem bija noteikts individuāli, atkarībā no izvēlētās studiju programmas. Mobilitātē piedalījās studenti gan no 1. kursa, gan no 3. kursa. Prakses ilgums bija 2 – 3 mēneši, ņemot vērā studiju ilgumu (2 vai 3 gadi).

Salīdzinot ar 2012. gadu – izbraucošo studentu skaits ir palicis nemainīgs, tomēr mainās izvēlētās partnervalstis. Studenti labprāt izvēlas praksē doties uz Lietuvu un Igauniju.

Studiju virziens Veselības aprūpe

Studiju virziena Veselības aprūpe 2013./ 2014. studiju gadā ir 6 studiju programmas – „Māszinības”, „Ārstniecība”, „Estētiskā kosmetoloģija”, „Radiologa asistents”, „Biomedicīnas laborants”, „Podoloģija”.

Kopā mobilitātēs devās 28 dalībnieki, ieskaitot Rēzeknes filiāles studentes. Prakses valstis tika izvēlētas – Spānija, Portugāle, Igaunija, Bulgārija, Lietuva, kā arī pa vienam studentam bija Vācijā un Lielbritānijā.

Studiju programmas „Podoloģija” studente pati atrada prakses vietu Lielbritānijā, savukārt otra studente īstenoja praksi Vācijas atpazīstamākajā skolā pēdu aprūpē – pie *Ruck* pārstāvjiem – *Hildegard* un *Wolfgang Ruck-Knörzer*, kas LU PSK ir nozīmīgs sadarbības partneris.

Salīdzinājumā ar iepriekšējo studiju gadu, tad 2013./ 2014. studiju gadā pieredzes apmaiņā piedalījās studenti arī no studiju programmas „Ārstniecība”, kā arī ir palielinājies to studējošo skaits, kas Veselības aprūpes virzienā devās uz ārvalstīm.

9. tabula
 „LU PSK studiju virzienu Veselības aprūpe studentu mobilitātē”

N. p. k.	Vārds, uzvārds	Mobilitātes veids	Valsts	Prakses vieta	Prakses ilgums mēnešos	Studiju programma	Mobilitātes mērķis
1.	Marija Šurupova	Prakse	Lietuva	<i>Utenos University of Applied Sciences</i>	3	Estētiskā kosmetoloģija	Veikt kvalifikācijas praksi.
2.	Monta Upmane	Prakse	Spānija	<i>I.E.S.N.1 de Gijon</i>	3	Ārstniecība	Veikt kvalifikācijas praksi.
3.	Līga Lubgāne	Prakse	Spānija	<i>I.E.S.N.1 de Gijon</i>	3	Ārstniecība	Veikt kvalifikācijas praksi.
4.	Santa Libauere	Prakse	Spānija	<i>I.E.S.N.1 de Gijon</i>	3	Ārstniecība	Veikt kvalifikācijas praksi.
5.	Amanda Januševiča	Prakse	Spānija	<i>I.E.S.N.1 de Gijon</i>	3	Ārstniecība	Veikt kvalifikācijas praksi.
6.	Lāsma Nikolaisone	Prakse	Portugāle	<i>Escola Superior de Enfermagem de Coimbra</i>	3	Māsinības	Veikt kvalifikācijas praksi.
7.	Marta Iesalniece	Prakse	Portugāle	<i>Escola Superior de Enfermagem de Coimbra</i>	3	Māsinības	Veikt kvalifikācijas praksi.
8.	Zane Laure	Prakse	Portugāle	<i>Escola Superior de Enfermagem de Coimbra</i>	3	Māsinības	Veikt kvalifikācijas praksi.
9.	Valters Vāvers	Prakse	Bulgārija	<i>Medical university Plovdiv Medical College</i>	3	Ārstniecība	Veikt kvalifikācijas praksi.
10.	Una Krievaite	Prakse	Bulgārija	<i>Medical university Plovdiv Medical College</i>	3	Ārstniecība	Veikt kvalifikācijas praksi.
11.	Ruslana Statujeva	Prakse	Bulgārija	<i>Medical university Plovdiv Medical College</i>	3	Ārstniecība	Veikt kvalifikācijas praksi.
12.	Kristīne Saba	Prakse	Igaunija	<i>Tartu Health Care College</i>	3	Māsinības	Veikt kvalifikācijas praksi.
13.	Jekaterina Rusecka	Prakse	Lietuva	<i>Utenos University of Applied Sciences</i>	3	Māsinības	Veikt kvalifikācijas praksi.
14.	Jekaterina Pozņaka	Prakse	Lietuva	<i>Utenos University of Applied Sciences</i>	3	Māsinības	Veikt kvalifikācijas praksi.
15.	Krista Štreinerte	Prakse	Igaunija	<i>Tallinn Health Care College</i>	3	Māsinības	Veikt kvalifikācijas praksi.
16.	Lauma Gulbe	Prakse	Igaunija	<i>Tallinn Health Care College</i>	3	Māsinības	Veikt kvalifikācijas praksi.
17.	Baiba Meļņikova	Prakse	Igaunija	<i>Tartu Health Care College</i>	3	Māsinības	Veikt kvalifikācijas praksi.
18.	Betija Dzene	Prakse	Lielbritānija	<i>Netherton Podiatry Clinic</i>	2	Podoloģija	Veikt kvalifikācijas praksi.
19.	Inese Šķerberga	Prakse	Vācija	<i>Ruck-Knörzer Fusspflege</i>	2	Podoloģija	Veikt kvalifikācijas praksi.
20.	Solveiga Gabrāne	Prakse	Bulgārija	<i>Trakia University Medical College</i>	3	Biomedicīnas laborants	Veikt kvalifikācijas praksi.

				<i>Stara Zagora</i>			praksi.
21.	Aleksandra Korobicina	Prakse	Bulgārija	<i>Trakia University Medical College Stara Zagora</i>	3	Biomedicīnas laborants	Veikt kvalifikācijas praksi.
22.	Arita Laizāne	Prakse	Bulgārija	<i>Trakia University Medical College Stara Zagora</i>	3	Biomedicīnas laborants	Veikt kvalifikācijas praksi.
23.	Kristīne Rimoviča	Prakse	Igaunija	<i>Tartu Health Care College</i>	2	Biomedicīnas laborants	Veikt kvalifikācijas praksi.
24.	Kitija Lenša	Prakse	Bulgārija	<i>Medical University Plovdiv Medical College</i>	4	Radiologa asistents	Veikt kvalifikācijas praksi.
25.	Anete Vītiņa	Prakse	Bulgārija	<i>Medical University Plovdiv Medical College</i>	4	Radiologa asistents	Veikt kvalifikācijas praksi.
26.	Kristīne Dimante	Prakse	Igaunija	<i>Tartu Health Care College</i>	3	Radiologa asistents	Veikt kvalifikācijas praksi.
27.	Diāna Zepa	Prakse	Igaunija	<i>Tartu Health Care College</i>	3	Radiologa asistents	Veikt kvalifikācijas praksi.
28.	Elīna Kozlovska	Prakse	Igaunija	<i>Tartu Health Care College</i>	3	Radiologa asistents	Veikt kvalifikācijas praksi.

Foto ieskats no prakses vietām





Studiju virziens Sociālā labklājība

Studiju virzienā Sociālā labklājība ir 2 studiju programmas – „Sociālā aprūpe” un „Sociāla rehabilitācija”.

2013./ 2014. studiju gadā kvalifikācijas praksē uz ārvalstīm kopā devās 5 studenti no studiju programmas „Sociālā aprūpe”. Neviens students nepārstāvēja studiju programmu „Sociāla rehabilitācija”. Studenti bija gan no 1.kursa, gan no 2.kursa. Visu dalībnieku prakse tika īstenota – Lietuvā.

Salīdzinājumā ar iepriekšējo studiju gadu, tad 2013./ 2014. studiju gadā mobilitātē devušos studentu skaits ir samazinājies, kā arī studenti ir izvēlējušies tuvāko valsti prakses īstenošanai.

9. tabula
„LU PSK studiju virziena Sociālā labklājība studentu mobilitātē”

<i>N. p. k.</i>	<i>Vārds, uzvārds</i>	<i>Mobilitātes veids</i>	<i>Valsts</i>	<i>Prakses vieta</i>	<i>Prakses ilgums mēnešos</i>	<i>Mobilitātes mērķis</i>
1.	Elmārs Citovičs	Prakse	Lietuva	<i>Šiauliai State College</i>	2,5	Veikt kvalifikācijas praksi.
2.	Paula Ignate	Prakse	Lietuva	<i>Šiauliai State College</i>	2,5	Veikt kvalifikācijas praksi
3.	Aija Bancāne	Prakse	Lietuva	<i>Utenos University of Applied Sciences</i>	2,5	Veikt kvalifikācijas praksi
4.	Sandra Ērenfrīde	Prakse	Lietuva	<i>Šiauliai State College</i>	2,5	Veikt kvalifikācijas praksi
5.	Gunta Zalova	Prakse	Lietuva	<i>Šiauliai State College</i>	2,5	Veikt kvalifikācijas praksi

Foto ieskats no prakses vietām



6.2. Ārvalstu studenti LU PSK

LU PSK 2013./ 2014.studiju gadā uzņēma ārvalstu studentus, kas piedalījās *ERASMUS* programmā (prakse), kā arī *Leonardo da Vinci* pieredzes apmaiņas programmā (prakse).

Ir palielinājies iebraucošo studentu skaits, kas ir pozitīvi un apliecina LU PSK sagatavotību kvalitatīvai prakses organizēšanai. Kopumā visa studiju gada laikā tika uzņemti 30 studenti.

Studiju virziens Veselības aprūpe

10. tabula
„Ārvalstu studenti LU PSK studiju virzienā Veselības aprūpe”

N.p. k.	Vārds, uzvārds	Valsts	Skola	Studiju programma	Prakses ilgums mēnešos	Prakses vieta	Programma
1.	Cláudia Sofia Silva Fernandes	Portugāle	<i>Escola Superior de Enfermagem de Coimbra</i>	Māszinības	3	NRC Vaivari, PSKUS	<i>ERASMUS</i> prakse
2.	Mónica Alexandra Bautista Ferreira	Portugāle	<i>Escola Superior de Enfermagem de Coimbra</i>	Māszinības	3	PSKUS	<i>ERASMUS</i> prakse
3.	Erika Berce	Slovēnija	<i>Secondary School for Cosmetics, Pharmacy and Healthcare</i>	Estētiskā kosmetoloģija	3 nedēļas	GMT Beauty	<i>Leonardo da Vinci</i>
4.	Jurgita Ptašinskienė	Lietuva	<i>Šiauliai State College</i>	Estētiskā kosmetoloģija	3	"Sanare – KRC Jaunkemeri"; GMT Beauty; Eosa Organic Beauty	<i>ERASMUS</i> prakse
5.	Salomėja Franckutė	Lietuva	<i>Šiauliai State College</i>	Estētiskā kosmetoloģija	3	"Sanare – KRC	<i>ERASMUS</i> prakse

						Jaunķemeri"; GMT Beauty; Eosa Organic Beauty	
6.	Viktorija Gončarova	Lietuva	<i>Kaunos Koleģija</i>	Estētiskā kosmetoloģija	3	"Sanare – KRC Jaunķemeri"; GMT Beauty; Eosa Organic Beauty	ERASMUS prakse
7.	Ivaylo Radostinov Enchev	Bulgārija	<i>Trakiai University Stara Zagora</i>	Rehabilitācija	3	NRC Vaivari	ERASMUS prakse
8.	Anton Ivanov Ivanov	Bulgārija	<i>Trakiai University Stara Zagora</i>	Rehabilitācija	3	NRC Vaivari	ERASMUS prakse
9.	Petar Zdravkov Georgiev	Bulgārija	<i>Trakiai University Stara Zagora</i>	Rehabilitācija	3	NRC Vaivari	ERASMUS prakse
10.	Patricija Matkovič	Slovēnija	<i>Secondary School for Cosmetics, Pharmacy and Health Care</i>	Biomedicīnas laborants	3 nedēļas	PSKUS	<i>Leonardo da Vinci</i>
11.	Klemen Mezgec	Slovēnija	<i>Secondary School for Cosmetics, Pharmacy and Health Care</i>	Biomedicīnas laborants	3 nedēļas	PSKUS	<i>Leonardo da Vinci</i>
12.	Bedrie Abdrahımova Yusmenova	Bulgārija	<i>Trakiai University Stara Zagora</i>	Biomedicīnas laborants	3	Jūrmalas slimnīca; Akadēmiskā histoloģijas laboratorija; PSKUS	ERASMUS prakse
13.	Katerina Dimova Dzhapunova	Bulgārija	<i>Trakiai University Stara Zagora</i>	Biomedicīnas laborants	3	Jūrmalas slimnīca; Akadēmiskā histoloģijas laboratorija; PSKUS	ERASMUS prakse
14.	Emil Krasimirov Dimitrov	Bulgārija	<i>Trakiai University Stara Zagora</i>	Biomedicīnas laborants	3	Akadēmiskā histoloģijas laboratorija; PSKUS	ERASMUS prakse
15.	Jennifer Casarreal Sánchez	Spānija	<i>I.E.S.N.1 de Gijon</i>	Biomedicīnas laborants	3	Centrāla laboratorija	ERASMUS prakse
16.	Sandra Rodriguez Moran	Spānija	<i>I.E.S.N.1 de Gijon</i>	Biomedicīnas laborants	3	Centrāla laboratorija	ERASMUS prakse
17.	Maximino Francisco Fernandez Gutierrez	Spānija	<i>I.E.S.N.1 de Gijon</i>	Biomedicīnas laborants	3	Centrāla laboratorija	ERASMUS prakse
18.	Lara González Rionda	Spānija	<i>I.E.S.N.1 de Gijon</i>	Biomedicīnas laborants	3	PSKUS	ERASMUS prakse
19.	Lorena Busto González	Spānija	<i>I.E.S.N.1 de Gijon</i>	Biomedicīnas laborants	3	PSKUS	ERASMUS prakse
20.	Alba María Muñoz Rodriguez	Spānija	<i>I.E.S.N.1 de Gijon</i>	Biomedicīnas laborants	3	PSKUS	ERASMUS prakse
21.	Olga Dmitrieva	Igaunija	<i>Tartu Health Care College</i>	Radiologa asistents	3	RAKUS	ERASMUS prakse
22.	Natalia Barausova	Igaunija	<i>Tartu Health Care College</i>	Radiologa asistents	3	RAKUS	ERASMUS prakse

23.	Lidia Kolessova	Igaunija	Tartu Health Care College	Radiologa asistents	3	RAKUS	ERASMUS prakse
24.	Vilorika Laursoo	Igaunija	Tartu Health Care College	Radiologa asistents	3	RAKUS	ERASMUS prakse
25.	Jelena Saulenko	Igaunija	Tartu Health Care College	Radiologa asistents	3	LU PSK	ERASMUS prakse

Studiju virzienā Sociālā labklājība

11. tabula
„Ārvalstu studenti LU PSK studiju virzienā Sociālā labklājība”

N. p. k.	Vārds, uzvārds	Valsts	Skola	Studiju programma	Prakses ilgums	Prakses vieta	Programma
1.	Axel Hülse	Vācija	AWO Bildungszentrum Tretenhof	Vecu cilvēku aprūpe	1	SIVA; Jūrmalas SAC; Samariešu apvienība	Leonardo da Vinci
2.	Sören Ehret	Vācija	AWO Bildungszentrum Tretenhof	Vecu cilvēku aprūpe	1	SIVA; Jūrmalas SAC; Samariešu apvienība	Leonardo da Vinci
3.	Cindy Hock	Vācija	AWO Bildungszentrum Tretenhof	Vecu cilvēku aprūpe	1	SIVA; Jūrmalas SAC; Samariešu apvienība	Leonardo da Vinci
4.	Cinzia Himmelsbach	Vācija	AWO Bildungszentrum Tretenhof	Vecu cilvēku aprūpe	1	SIVA; Jūrmalas SAC; Samariešu apvienība	Leonardo da Vinci
5.	Deimantė Strockytė	Lietuva	Šiauliai State College	Sociālais darbs	2,5	BAC Pļavnieki, Māras Centrs	ERASMUS
6.	Odeta Navickaitė	Lietuva	Šiauliai State College	Sociālais darbs	2,5	BAC Pļavnieki, Māras centrs	ERASMUS

Salīdzinot ar iepriekšējo studiju gadu, ERASMUS un Leonardo da Vinci programmu ietvaros uzņemto studentu skaits, kas īsteno kvalifikācijas praksi, ir nemainīgs. Pirmo reizi koledžā bija ERASMUS studente no Igaunijas, Tartu Health Care College, kas īstenoja mobilitāti – studijas.

Sadarbībā ar LU PSK Studentu pašpārvaldi, ārvalstu viesstudentiem tiek organizēta kultūras programma, lai viņi iepazītu ne tikai prakses vietas, bet arī tradīcijas un kultūru Latvijā – internacionālais vakars, boulinga turnīrs, ekskursija uz Pūres šokolādes muzeju un Zviedru cepuri, kā arī citi oficiāli un neoficiāli pasākumi.

2013./ 2014. studiju gads ir nozīmīgs, īstenojot sadarbības līguma ar Polijas skolu Kaliszā aktivitāti – studentu pieredzes abpusējo braucienu uz Latviju un Poliju, lai īslaicīgā vizītē iepazītos ar abām izglītības iestādēm. Sākotnēji LU PSK maija sākumā uzņēma viesus no Polijas – Dr Jan Matysiak (Medicīnas fakultātes vicerektors), Ewa Świadkowska (ERASMUS koordinatore), 13 studentus – Chabierska Edyta, Ciesiak Agnieszka, Frankowska

Marta, Gawel Katarzyna, Gronostaj Anna, Pawlak Paulina, Suwaj Daria, Dominiak Marta, Drażewska Daria, Krymarys Monika, Joanna Grobelna, Angelika Nowicka, Mariola Dziecioł. Studenti bija no studiju programmām – “Māszinība” un “Estētiskā kosmetoloģija”.

Atbildes vizīte, kad LU PSK studenti devās uz Poliju, bija maija beigās. Vizīte tika īstenota, izmantojot Studentu pašpārvaldei piešķirto finansējumu, kā arī LU PSK līdzfinansējumu. Vizītē devās – Ruta Akermane, lektore studiju virzienā Veselības aprūpe, Sintija Harju, lektore studiju virzienā Sociālā labklājība, savukārt studentus pārstāvēja studiju programmas – “Māszinības”, “Ārstniecība”, “Biomedicīnas laborants”, “Estētiskā kosmetoloģija”, “Radiologa asistents” – Irīna France M1B, Inta Račevska M1A, Sanda Lapkovska M1A, Viktorija Ivanovska K1A, Linda Martinsone K1A, Arta Vēvere M1B, Soneta Grosberga L2A, Katrīne Kovaļa M1A, Gundega Dzīle M1A, Zinta Simanoviča R2A, Kristaps Grietēns AP2A, Kristaps Klekmanis R2A, Gints Verdenfels R3A, Liene Vilkauša L2A. Kopā devas 14 studenti.

LU PSK studenti labprāt dodas uz ārvalstīm praksē, un ar katru gadu potenciālo pretendentu skaits palielinās. Prakse ārvalstīs studentiem nozīmē ne tikai profesionālo iemaņu apgušanu un pilnveidošanu, bet arī savas personības attīstīšanu. Pēc atgriešanās no prakses ir *ERASMUS* studentu pēcpusdienu, kurā studenti stāsta par savu pieredzi ārvalstīs.

Lai studentu redzesloks tiktu paplašināts, studenti šajā studiju gadā kopā ar lektoriem devās uz pasākumiem Lietuvā. Aktivitātes tika īstenotas, izmantojot LU PSK finansējumu.

12. tabula

„LU PSK pārstāvju apmeklētie pasākumi ārvalstīs”

<i>Valsts, skola</i>	<i>Pasākums</i>	<i>Personas</i>	<i>Studiju programma</i>
Lietuva, <i>Utenos University of Applied Sciences</i>	Profesionalitātes konkurss	Elīna Daugerte, lektore Marija Šurupova, K3A Laila Gulbinska, K2A	Estētiskā kosmetoloģija
Lietuva, <i>Šiauliai State Colege</i>	Konference	Aiga Grauduma, ārējo sakaru koordinatore Zane Prātiņa, S2T Jolanta Mickeviča, SR2A	Sociālā aprūpe Sociālā rehabilitācija

2013./ 2014. studiju gadā LU PSK piedalījās izstādē *EXPRO 2013*, prezentējot savu līdzšinējo *ERASMUS* pieredzi, kā arī studiju programmas. Piedalījās gan pasniedzēji – A. Grauduma, I. Raudova, E. Daugerte, R. Melbārde, gan studenti – A. Onosova, M. Sokolovska, Z. Simsone, A. Devjatkina, M. Šurupova, S. Ruduze. Materiāls tika publicēts un ir pieejams LU PSK bibliotēkā.

6.3. LU PSK pasniedzēju mobilitāte

2013./ 2014.studiju gadā LU PSK pasniedzēji ERASMUS programmas ietvaros, izmantojot OM finansējumu, devās docēšanas un pieredzes apmaiņas vizītēs uz ārvalstīm – Lietuvu, Igauniju un Šveici. ERASMUS piešķirtais finansējums tiek sadalīts, pamatojoties uz Eiropas Komisijas noteikto finansējuma apjomu katrai sadarbības valstij.

LU PSK pasniedzēji devās pieredzes apmaiņā uz ārvalstīm:

- LU PSK finansējumu – Lietuva, *Klaipeda University*;

Studiju virziens Veselības aprūpe

Studiju virzienā Veselības aprūpe lektori devās iepazīšanās vizīte uz Igauniju un Lietuvu, lai iepazītos ar studiju programmas "Estētiskā kosmetoloģija" realizāciju. Savukārt, uz Šveici lektore devās atkārtotā vizītē, lai slēgtu sadarbības līgumu. Uz Lietuvu, Klaipēdas Universitāti, lektori devās iepazīšanās vizītē trīs studiju programmās.

13. tabula

„LU PSK studiju virziena Veselības aprūpe lektoru mobilitāte”

N. p. k.	Vārds, uzvārds	Mobilitātes veids	Valsts	Institūcija	Mobilitātes mērķis
1.	Inguta Grinberga	Pieredzes apmaiņa	Igaunija	<i>The First Estonian Private Cosmetic School</i>	Iepazīties ar studiju programmas Estētiska kosmetoloģija realizāciju, piedalīties praktiskajās nodarbībās.
2.	Elīna Daugerte	Docēšana	Lietuva	<i>Šiauliai State College</i>	Iepazīties ar studiju programmu Estētiskā kosmetoloģija realizāciju, lekcija – <i>Make-up Retro stilā.</i>
3.	Aelita Koha	Pieredzes apmaiņa	Lietuva	<i>Klaipeda University</i>	Iepazīties ar studiju programmas Radiologa asistents realizāciju, piedalīties Internacionālajā nedēļā.
4.	Leila Korejeva	Pieredzes apmaiņa	Lietuva	<i>Klaipeda University</i>	Iepazīties ar studiju programmas Māsinības realizāciju, piedalīties Internacionālajā nedēļā.
5.	Laura Mihailovska	Pieredzes apmaiņa	Šveice	<i>Medi, Zentrum für Medizinische Bildung</i>	Pilnveidot zināšanas par kvalitātes kontroles sistēmu izglītības iestādē.

Studiju virziens Sociālā labklājība

Lektori, kas pārstāv studiju virzienu Sociālā labklājība, pieredzes apmaiņā devās uz Igauniju un Lietuvu.

14. tabula
„LU PSK studiju virziena Sociālā labklājība lektoru mobilitāte”

<i>N. p. k.</i>	<i>Vārds, uzvārds</i>	<i>Mobilitātes veids</i>	<i>Valsts</i>	<i>Institūcija</i>	<i>Mobilitātes mērķis</i>
1.	Aiga Grauduma	Pieredzes apmaiņa	Igaunija	<i>Tartu Health Care College</i>	Pārrunāt jaunās programmas <i>ERASMUS+</i> turpmākās aktivitātes ar sadarbības partneriem, apmeklēt prakses vietas
2.	Diāna Bakāne	Pieredzes apmaiņa	Igaunija	<i>Tartu Health Care College</i>	Apmeklēt koledžas Dienesta viesnīcu, prakses vietas.
3.	Mārīte Bondareva	Pieredzes apmaiņa	Igaunija	<i>Tallinn Health Care College</i>	Dalība Internacionālajā nedēļā
4.	Dace Erkena	Pieredzes apmaiņa	Lietuva	<i>Klaipeda University</i>	Iepazīties ar studiju programmas Sociālais darbs realizāciju, piedalīties Internacionālajā nedēļā.

6.4. Ārvalstu lektori 2013./2014. studiju gadā LU PSK

Ārvalstu lektori LU PSK studentiem vadīja lekcijas abos studiju virzienos, Veselības aprūpe un Sociālā labklājība, kā arī bija ieradušies pieredzes apmaiņā.

Ārvalstu personāla un docētāju skaits, salīdzinot ar iepriekšējo studiju gadu, ir palielinājies. Turklāt lektori ierodas atkārtoti, lai vadītu vieslekcijas.

Paralēli vizītei koledžā, pasniedzējiem tika organizētas ekskursijas uz viņiem interesējošu sadarbības partneru prakses vietām. Kultūras programmas ietvaros – Jūrmala un Vecrīga, kā arī tālāki izbraucieni pa Latviju.

Maijā LU PSK viesojās 4 pārstāvji no Spānijas, Valensijas, lai pārrunātu iespējamo sadarbību studiju virzienā Veselības aprūpe.

15. tabula
„Ārvalstu lektoru vizītes LU PSK”

<i>N. p. k.</i>	<i>Pasniedzēja vārds, uzvārds</i>	<i>Valsts</i>	<i>Skola</i>	<i>Studiju virziens</i>	<i>Studiju programma</i>
1.	Pavlina Penkova Teneva	Bulgārija	<i>Trakia University Medical College Stara Zagora</i>	Veselības aprūpe	Biomedicīnas laborants Pieredzes apmaiņa
2.	Ivelina Dragieva Dobрева	Bulgārija	<i>Trakia University Medical College Stara Zagora</i>	Veselības aprūpe	Biomedicīnas laborants Pieredzes apmaiņa
3.	Katya Stefanova Kichukova	Bulgārija	<i>Trakia University Medical College Stara Zagora</i>	Veselības aprūpe	Biomedicīnas laborants Pieredzes apmaiņa
4.	Ewa Świadkowska	Polija	<i>The President Stanislaw Wojciechowski Vocational State School in Kalisz</i>	Veselības aprūpe	Māszinības, Estētiskā kosmetoloģija Līguma parakstīšana
5.	Merike Ivask	Igaunija	<i>The First Estonian Private Cosmetic School</i>	Veselības aprūpe	Estētiskā kosmetoloģija Praktiskās nodarbības
6.	Jolita Balčūnienē	Lietuva	<i>Šiauliai State College</i>	Veselības aprūpe	Estētiskā kosmetoloģija <i>Lekcija – Manicure as the inclusion</i>
7.	Auksuolē Butvilauskaitē	Lietuva	<i>Šiauliai State College</i>	Veselības aprūpe	Estētiskā kosmetoloģija <i>Lekcija – Make-up</i>
8.	Lina Gineitytė	Lietuva	<i>Šiauliai State College</i>	Veselības aprūpe	Estētiskā kosmetoloģija <i>Lekcija – Aromatherapy full body massage</i>
9.	Dana Jaunzemniece	Lietuva	<i>Šiauliai State College</i>	Veselības aprūpe	Estētiskā kosmetoloģija <i>Lekcija – Automatic needle system MEZO PEN impact for scars, stretch marks and wrinkle correction</i>
10.	Angelika Putramentienē	Lietuva	<i>Kaunos College</i>	Veselības aprūpe	Biomedicīnas laborants Pieredzes apmaiņa
11.	Merike Ivask	Igaunija	<i>The First Estonian Private Cosmetic School</i>	Veselības aprūpe	Estētiskā kosmetoloģija <i>Lekcija – Skropstu krāsošana</i>
12.	Danguolē Ševčoviene	Lietuva	<i>Utenos University of Applied Sciences</i>	Veselības aprūpe	Māszinības <i>Doktordarba pētījums</i>
13.	Danguolē Ševčoviene	Lietuva	<i>Utenos University of Applied Sciences</i>	Veselības aprūpe	Māszinības <i>Doktordarba pētījums</i>
14.	Marika Kūlm	Igaunija	<i>Tartu Health Care College</i>	Veselības aprūpe	Biomedicīnas laborants Pieredzes apmaiņa
15.	Mare Remm	Igaunija	<i>Tartu Health Care College</i>	Veselības aprūpe	Biomedicīnas laborants Pieredzes apmaiņa
16.	Kalina Panamska	Bulgārija	<i>Medical University Plovdiv Medical College</i>	Veselības aprūpe	Radiologa asistents <i>Lekcija - 30 years experience about diploma works</i>
17.	Ekaterina Stavreva	Bulgārija	<i>Medical University Plovdiv Medical College</i>	Veselības aprūpe	Radiologa asistents <i>Lekcija – Practical training X-ray technicians at the Medical College</i>

18.	Ekaterina Petkova	Bulgārija	<i>Medical University Plovdiv Medical College</i>	Veselības aprūpe	Radiologa asistents Lekcija – <i>Herbs –to help radiation protection</i>
19.	Mariya Shangova	Bulgārija	<i>Medical University Plovdiv Medical College</i>	Veselības aprūpe	Radiologa asistents Lekcija – <i>Computed tomography and historical development, basic parameters and contemporary aspects.</i>
20.	Carlos Silva	Portugāle	<i>Escola Superior de Enfermagem de Coimbra</i>	Veselības aprūpe	Māszinības Lekcija – „ <i>Strategies to reduce salt intake</i> ”
21.	João Apóstolo	Portugāle	<i>Escola Superior de Enfermagem de Coimbra</i>	Veselības aprūpe	Māszinības Lekcija – „ <i>Effectiveness of cognitive stimulation in elderly</i> ”
22.	Edmundas Vaitiekus	Lietuva	<i>Utenos University of Applied Sciences</i>	Sociālā labklājība	Sociālais darbs <i>Par kopējas studiju programmas izveidošanu</i>
23.	Edmundas Vaitiekus	Lietuva	<i>Utenos University of Applied Sciences</i>	Sociālā labklājība	Sociālais darbs <i>Par kopējas studiju programmas izveidošanu</i>
24.	Marianne Cassagnau	Francija	<i>croix-rouge française I</i>	Sociālā labklājība	Sociālā aprūpe <i>Pieredzes apmaiņa</i>

6.5. Kopsavilkums par mobilitāšu dalībniekiem

2013./ 2014.studiju gada laikā Ārējo sakaru koordinatore Aiga Grauduma piedalījās visos *ERASMUS* programmas organizētajos semināros – gan par programmu *ERASMUS*, gan par jauno programmu *ERASMUS+*, kopā ar Diānu Bakāni, Agnesi Oliņu. Sadarbības ietvaros tika apmeklēta Rīgas Stradiņa Universitātes Sarkanā krusta medicīnas koledža, lai pārrunātu kopējas aktivitātes.

Studiju gada nogalē, mainoties Ārējo sakaru koordinatoriem, Mārīte Bondareva pārņēma visas *ERASMUS* aktivitātes.

Lai studenti un lektori tiktu informēti par jauno *ERASMUS+* programmu, tika aicināti pārstāvji no Valsts izglītības attīstības aģentūras *ERASMUS* nodaļas.

Studiju gada ietvaros ir veiktas izmaiņas LU PSK mājaslapā sadaļā *Sadarbība*, *ERASMUS* studentiem organizēts izbrauciens, boulings, utt. Turpinās pozitīva un veiksmīga sadarbība ar galvenajām prakses bāzes vietām – Paula Stradiņa Klīniskās universitātes slimnīcu, Jūrmalas slimnīcu, *GMT Beauty*, Centrālo laboratoriju, Nacionālo rehabilitācijas centru „Vaivari”, Sociālās integrācijas valsts aģentūru, krīzes centru sievietēm un bērniem „Māras centrs”, Atbalsta centru bērniem „Paspārne”, Jaundubultu Sociālās aprūpes centru, kā arī tiek piesaistīti jauni sadarbības partneri – Jaunķemeru sanatorija, salons *Eos Organic Beauty*.

Mobilitāte kopā *ERASMUS* un *Leondaro da Vinci* programmu ietvaros: 97 dalībnieki. Veselības aprūpe: 79 dalībnieki. Sociālā labklājība: 18 dalībnieki.

15. tabula
„Mobilitāšu dalībnieku kopsavilkums”

		<i>Studenti</i>	<i>Pasniedzēji</i>	<i>Docētāji</i>
<i>Veselības aprūpe</i>	<i>Izbraucošie</i>	28	4	1
	<i>Iebraucošie</i>	25	10	11
<i>Sociālā labklājība</i>	<i>Izbraucošie</i>	5	4	0
	<i>Iebraucošie</i>	6	3	0

2013./ 2014.studiju gadā bija vairāki gadījumi, kad, piesakoties *ERASMUS* praksei ārvalstīs, liels skaits studentu atteica savu dalību, pamatojot to ģimenes apstākļu, iegūtas darba vietas vai nepietiekama *ERASMUS* finansējuma dēļ.

Studentiem ārvalstīs tika atteikta prakse nepietiekamu prakses bāzu vietu dēļ.

6.6. Salīdzinājums ar 2012./ 2013.studiju gadu

2013./ 2014.studiju gadā finansējuma apjoms ir palielinājies – ja 2012./ 2013.studiju gadā bija – EUR 45905.26, tad 2013./ 2014.studiju gadā – EUR 51 739,00. Izmantotā finansējuma apjoms saistīts ar to, ka tika atļauta tikai studentu mobilitāte, kā arī Eiropas Komisijas noteiktās maksimālās finansējuma likmes katrai valstij ik gadu samazinās. Dalībnieku pieteikumu skaits pieaug, tomēr kopējais finansējums, ko varam aptvert, nepalielinās.

2013./ 2014.studiju gadā ir noslēgti sadarbības līgumi ar 5 jaunām skolām, savukārt, iepriekšējā studiju gadā – 7. Tiek pārslēgti iepriekšējo gadu līgumi, palielinot mobilitāšu skaitu, kā arī iekļaujot līgumos aktuālās studiju programmas.

Mobilitātes – palielinājies kopējais izbraucošo studentu skaits – 33 studenti. Saistībā ar iepriekšējā studiju gadā apstiprināto *ERASMUS* Universitātes hartu studentu mobilitātei, pasniedzēju mobilitāte pieredzes apmaiņai tika organizēta OM finansējuma ietvaros.

Kvalifikācijas praksē šajā gadā devās studenti no studiju programmas „Ārstniecība”, kas, savukārt, nebija iepriekšējā studiju gadā.

Iebraucošo studentu skaits ir palielinājies. Ja iepriekšējā 2012./ 2013.studiju gadā daļa bija *Leonardo da Vinci* programmas studenti, tad šajā studiju gadā 31 *ERASMUS* students bija praksē uz trīs mēnešiem. 2012./ 2013.studiju gadā ir pirmais studiju gads, kad bija savstarpējā vizīte studentiem uz Poliju.

Ārvalstu pasniedzēji – ja 2012./ 2013.studiju gadā bija 25 vieslektori, tad 2013./ 2014.studiju gadā – 24.

Kopā *ERASMUS* praksē uz ārvalstīm dodas vidēji 4 % no LU PSK studējošo skaita.

16. tabula
 „Mobilitāte 2011./ 2012. un 2012./ 2013. studiju gadā”

<i>Aktivitāte</i>	<i>Iebraucošie</i>		<i>Izbraucošie</i>	
	<i>2012./ 2013. studiju gads</i>	<i>2013./ 2014. studiju gads</i>	<i>2012./ 2013. studiju gads</i>	<i>2013./ 2014. studiju gads</i>
Studenti	30	31	28	33
Pasniedzēji	14	13	15	8
Docētāji	11	11	3	1

7. PERSONĀLS

LU PSK akadēmiskais personāls sistemātiski uztur un paaugstina savu kvalifikāciju dažādās institūcijās tālākizglītības pasākumos –ursos, semināros, piedaloties konferencēs, tālākizglītības programmās.

LU PSK 2 docētājs 2013. gadā ieguva doktora grādu:

Dr.med. Iveta Strode – medicīnas zinātņu doktora grāds,

Dr.soc.admin. Rīta Geske – vadībzinātnes doktora zinātniskais grāds izglītības vadībā.

2013. gadā 3 LU PSK docētāji turpina un 2 uzsāka studijas doktorantūrā.

17. tabula
„LU PSK personāls 2012. un 2013. gadā”

LU PSK personāls		
	2012.g.	2013.g.
<i>LU PSK personāls pamatdarbā</i>		
Akadēmiskais personāls:	42	41
docenti	7	7
lektori	33	34
asistenti	2	-
<i>Vispārējais personāls</i>	27	29
LU PSK personāls pamatdarbā KOPĀ	69	70
Akadēmiskais personāls, kuram augstskola nav pamatievēlēšanas vieta	27	34

18. tabula
„LU PSK akadēmiskā personāla pamatdarbā sadalījums pēc vecuma 2012. un 2013. gadā”

LU PSK akadēmiskā personāla pamatdarbā sadalījums pēc vecuma	2012.g.	2013.g.
	42	41
jaunāki par 25 gadiem	1	-
25 – 29 gadi	2	1
30 – 34 gadi	5	5
35 – 39 gadi	3	3
40 – 44 gadi	6	7
45 – 49 gadi	7	4
50 – 54 gadi	5	7
55 – 59 gadi	6	7
60 – 64 gadi	4	2
65 gadi un vecāki	3	5

8. STUDENTU AKTIVITĀTES

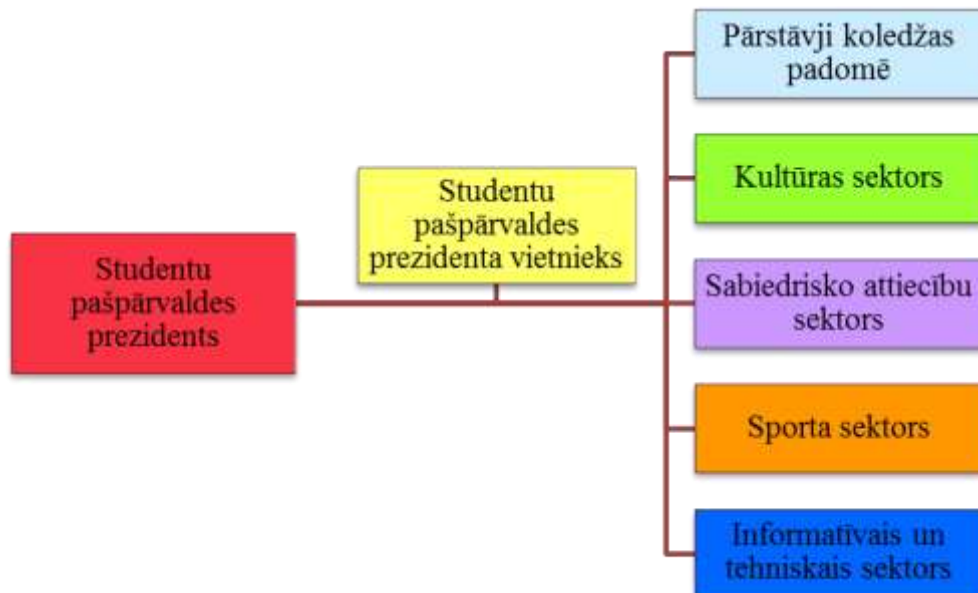
Katru gadu LU PSK Studentu pašpārvalde plāno un rīko dažādus ārpus studiju aktivitātes.

Saskaņā ar Augstskolu likuma 53. panta ceturto daļu Studējošo pašpārvaldei no LU PSK budžeta ir piešķirta viena divsimtā daļu no gada budžeta. Šos līdzekļus Studējošo pašpārvalde izmanto sekojošu funkciju nodrošināšanai:

- 1) aizstāv un pārstāv studējošo intereses akadēmiskās, materiālās un kultūras dzīves jautājumos augstskolā un citās valsts institūcijās;
- 2) reprezentē augstskolas studējošos Latvijā un ārvalstīs;
- 3) nosaka kārtību, kādā studējošie tiek ievēlēti augstskolas koleģiālajās institūcijās, atbilstoši saskaņotajai tāmei.

Studentu pašpārvaldes izvirzītie studenti aizstāv un pārstāv studentu intereses, kā arī piedalās LU PSK pamatdarbības jautājumu risināšanā, visās LU PSK koleģiālajās institūcijās un darba grupās.

8.1. LU PSK Studentu pašpārvaldes darbības shēma



8.2. 2013. gada organizēto aktivitāšu kopsavilkums

- **18.02.2013.** – *LU PSK Studentu pašpārvaldes prezidenta vēlēšanas.*

LU PSK Studentu pašpārvaldes prezidenta vēlēšanas un inaugurācijas pasākums. Par LU PSK Studentu pašpārvaldes prezidentu tika ievēlēts AP2A kursa students Valters Vāvers. Kopā piedalījās – 145 studenti.

- **28.02. – 2.03.2013.** – *starptautiskā izglītības izstāde „Skola 2013”.*

LU PSK dalība izstādē prezentējot koledžu un piedāvātās studiju programmas.



- **21.02.2013.** – *pasākums kopā ar programmas ERASMUS studentiem.*

Boulinga turnīrs starp LU PSK studentu komandu un *ERASMUS* programmas studentiem no Igaunijas, Lietuvas, Bulgārijas.



- **20.03.2013.** – *„Internacionālais vakars”*

Tradicionāls LU PSK Studentu pašpārvaldes pasākums, lai veicinātu sadraudzību starp *ERASMUS* programmas un LU PSK studentiem. Pasākuma laikā tiek prezentēta konkrētā valsts, tās kultūra, tradīcijas, tiek gatavots nacionālais ēdiens.

Pasākumā piedalījās LU PSK studenti un *ERASMUS* programmas studenti no Bulgārijas, Igaunijas, Lietuvas, Spānijas.



- **2.04. – 4.04.2013 – ceļojošā stenda „ERASMUS vēstnieki” apskate LU PSK.**

LU PSK studentiem, pasniedzējiem un citiem interesentiem tika piedāvāta iespēja iepazīties ar interaktīvo stendu „ERASMUS vēstnieki”.

Valsts izglītības attīstības aģentūras (VIAA) veidotais stends vizuāli pievilcīgā un viegli uztveramā veidā ar video, fotogrāfiju un atziņu palīdzību iepazīstināja par studijām un profesionālo pilnveidi dažādās Eiropas valstīs ERASMUS apmaiņas programmā.



- **6.04.2013. – ekskursija kultūras programmas ietvaros ERASMUS programmas studentiem.**

LU PSK Studentu pašpārvaldes kultūras sektora atbildīgie kopā ar ārvalstu studentiem no Igaunijas, Lietuvas, Spānijas, Bulgārijas devās organizētā ekskursijā uz Rundāles pili un SIA „Skrīveru saldumi”, kuras laikā apskatīja vienu no izcilākajiem baroka un rokoko arhitektūras pieminekļiem Latvijā un viesojās saldumu ražošanas uzņēmumā.



- **17.04.2013 – starpaugstskolu „Erudīts” Rēzeknē.**

Pasākumā LU PSK pārstāvēja un 3.vietu ieguva LU PSK filiāles Rēzeknē komanda "Latgales mōsas".



- **09.04.2013. – dalība Latvijas Koledžu asociācijas 4. Starpkoledžu boulinga turnīrā.**

Pasākumā, kura mērķis ir sporta veidu attīstība un popularizēšana, koledžu kā izglītības iestāžu popularizēšana, LU PSK studentu komanda ieguva 3. vietu un saņēma kausu nominācijā „Labākie atbalstītāji”.



- **25.04.2013.** – *LU PSK Baltijas valstu studentu zinātniski praktiskā konference „Sirds veselība – doma par rītdienu”.*

Konferences mērķis – diskutēt par starpnozaru sadarbības iespējām reģionālajā, nacionālajā un starptautiskajā kontekstā, lai identificētu iespējamus resursus un iezīmētu (sekmētu) studiju un prakses mijiedarbību sirds veselības veicināšanā.

LU PSK konferencē pārstāvēja studenti no studiju virziena Veselības aprūpe – Zane Laure, Marta Iesalniece, Valters Vāvers, Kitija Lenša.

- **04.05.2013.** – *„ Stipro skrējiens”.*

Kinopilsētā „Cinevilla”, Tukuma novada, Slampes pagastā kopš 2010. gada norisinās Stipro Skrējiens, kas ir Baltijā pirmais šāda veida pasākums un vienīgais ekstremālais masu izturības skrējiens, kas ietver klasiskā skriešanas krosa, dažādu veiklības un spēka disciplīnu elementus. Mērķis – popularizēt aktīvu un veselīgu dzīves un izveidot jaunus tradicionālus sporta svētkus.

LU PSK šajā pasākumā, kas ik gadu norisinās 4. maijā, kad Latvijas stiprākie ļaudis netradicionālā veidā atzīmē Neatkarības atjaunošanas gadadienu – kopīgiem spēkiem pārvarot jebkuru šķērslī un skrienot par stipru Latviju, neskatoties uz grūtībām vai sarežģījumiem, pārstāvēja 11 studenti, kurus atbalstīja pasniedzēja Maija Zute.



- **15.05.2013.** – *Atvērto durvju dienas pasākums.*

Pasākums interesantiem, kuri ieradušies LU PSK, Vidus prospektā 28, Bulduros, lai iepazītos ar studiju iespējām un piedāvātajām studiju programmām, apskatītu mācību iestādi, praktisko nodarbību telpas un aprīkojumu, iegūtu informāciju par studiju procesu no studentiem un pasniedzējiem.

- **17.05.2013.** – *„Nakts orientēšanās”.*

LU PSK Studējošo pašpārvaldes rīkots pasākums, kas norisinājās jau trešo reizi. Mērķis – iepazīt koledžas apkārtni. Tika sagatavots maršruts ar 10 kontrolpunktiem, katrā no tiem bija jāveic kāds uzdevums.

Aktivitatē piedalījās 9 komandas – LU PSK studenti, *ERASMUS* programmas studenti, viesi no Rīgas Stradiņa universitātes Sarkanā Krusta medicīnas koledžas.



- **18.05.2013 – Jūrmalas vasaras kūrortsezonas 2014 atklāšana.**

LU PSK studentu un pasniedzēju dalība Jūrmalas vasaras kūrortsezonas svinīgajā atklāšanas gājienā.



- **19.05.2013. – „Nordea Rīgas maratons”.**

LU PSK komandas piedalījās maratonā, kura mērķis ir veicināt skriešanas popularitāti kā veselīga un sportiska dzīves veida sastāvdaļu.



- **28.05.2013 – ERASMUS programmas LU PSK studentu prezentācijas.**

LU PSK studentu prezentācijas un dalīšanās pieredzē par ERASMUS programmas gūto pieredzi.

- **27.05. – 31.05.2013. – ikgadējā Arodapmācības un rehabilitācijas centra „Alsviķi” audzēkņu nometne.**

LU PSK Sociālās aprūpes katedras rīkota nometne, kas notiek jau vairākus gadus. Nometnes dalībniekus uzņēma Sociālās aprūpes katedras pasniedzēji un studenti.

Ik diena ir aizpildīta ar aktivitātēm, kas nodrošina fiziskās nodarbības, kā arī kultūras un izklaides pasākumus, kas tiek organizēti gan pludmalē, gan koledžas telpās, kā arī Jūrmalas pilsētā un Rīgā. Ir izveidojušās stabilas tradīcijas, piemēram, boulinga turnīrs starp Alsviķu audzēkņiem un LU PSK studentiem, kopīga saullēkta un saulrieta sagaidīšana, Jomas ielas apmeklēšana, pikniks vakarā pirms prombraukšanas.

- **Jūnijs, 2013 – LU PSK izlaidumi.**

2012./ 2013. studiju gada svinīgie izlaiduma pasākumi diplomu par 1. līmeņa profesionālās augstākās izglītības iegūšanu izsniegšana specialitātēs: „Māsa”, „Ārsta palīgs”, „Skaistumkopšanas speciālists kosmetoloģijā”, „Biomedicīnas laborants”, „Podologs”, „Radiologa asistents” „Sociālais aprūpētājs”, „Sociālais rehabilitētājs”.

- **2.08. – 3.08.2013. – veselības aprūpes darbinieku 15. Veselības dienas.**

Biedrības „Latvijas Sarkanais Krusts” rīkots pasākums, kura mērķis – popularizēt veselīgu dzīves veidu, fiziskās un garīgās veselības veicināšana.

LU PSK pasākumā, atpūtas kompleksā „Sniedzes” (Ķeguma nov.), pārstāvēja komanda „Koledžas zaķi”, kur dalībnieku vidū bija gan LU PSK darbinieki, gan studenti, gan absolventi. Aktivitātēs iegūtie apbalvojumi: 1. vieta – stafetē „Pastnieks”, 1. vieta – stafetē „Foto orientēšanās”, 1. vieta – „Ārstniecības augu atpazīšana”, 2. vieta – stafetē „Auto veiklība”, 3. vieta – virves vilkšanā kungiem, Latvijas Republikas Veselības Ministres Ingrīdas Circenes īpašā balva par komandas „Koledžas zaķi” nometnes noformējumu.



- **10.08. – 17.08.2013. – studiju programmas „Podoloģija” vasaras aktivitātes.**

Jau par tradīciju kļuvusi Latvijas Bērnu un Jauniešu Diabēta biedrības un studiju programmas ”Podoloģija” sadarbība.

Vairākus gadus lektores Rutas Akermanes vadībā aktīvākie studenti piedalās Latvijas Bērnu fonda un LBJDB rīkotajās vasaras diabēta nometnēs „Diabēta skola – Pieredze labākai dzīvei”, kur stāstījuma, rotaļu un nodarbību veidā diabēta bērniem tiek sniegta informācija par pēdu kopšanas pamatprincipiem un profilaksi.

2013.gada uz nometni devās lektore Ruta Akermane kopā ar studentēm Ramonu Strazdiņu un Klintu Lausku. Savukārt, lektore Mārīte Saulīte nometnē strādāja par diabēta aprūpes māsu un vadīja nodarbības, diskusijas par pusaudžus interesējošām tēmām – „Atkarību veidošanās riski pusaudžiem ar cukura diabētu”, „Diabēts un ikdiena”, praktiski izspēlēja tēmu „Maizes vienību un insulīna attiecība”.



- **2.09.2013 – 1. septembra pasākums.**

2013./ 2014. studiju gada svinīgs 1.septembra pasākums LU PSK studiju programmu pirmo kursu studentiem, iepazīšanās ar akadēmisko un personālu, kuratoriem, mācību iestādes telpām, studiju kārtības norisi.

- **8.10.2013. – Skolotāju dienas pasākums.**

Kopš 1994. gada UNESCO aicina visā pasaulē kopīgi atzīmēt *Pasaules skolotāju dienu*, lai sveiktu skolotājus un izceltu viņu nozīmīgo lomu kvalitatīvas izglītības nodrošināšanā, tāpēc ik gadu arī LU PSK akadēmiskajam personālām tiek veltīti apsveikumi no studējošajiem.

- **9.09.2013. – „Fukšu iesvētības 2013” un „Fukšu balle 2013”.**

Turpinot LU PSK tradīciju, uzsākot 2013./ 2014. studiju gadu studentu kārtā tika uzņemti pirmo kursu studenti. Ar dažādu uzdevumu palīdzību tika pārbaudīts, vai studenti ir gatavi

studijām. Jaunie studenti pierādīja, ka ir drosmīgi un aktīvi. Kā visaktīvākie studenti izrādījās studiju programmu „Radiologa asistents” un „Ārstniecība” 1. kursa studenti.

Lai studenti labāk iepazītu savus studiju biedrus, pēc „Fukšu iesvētību” pasākuma tika rīkots vakars kopā ar DJ un karaokes aktivitāti.



- **15.10.2013 – Starptautiskā Baltā spieķa diena.**

Sociālās aprūpes katedras studenti viesojās Latvijas Neredzīgo biedrībā, lai papildinātu savas zināšanas par Balto spieķi, par cilvēkiem ar redzes traucējumiem un to sociālās rehabilitācijas iespējas. Studentiem bija iespēja arī praktiski izmēģināt dažādus palīglīdzekļus – tiftelniekus.

- **30.10.2013. – „Šausmu filmu vakars”.**

Filmu vakars Visu svēto dienas, „Helovīns”, pasākums studentiem.

- **20.11.2013. – „Erudīts 2013”.**

LU PSK tradicionāls pasākums, kurā tiek pārbaudīta studējošo erudīcija un zināšanas dažādās jomās. „Erudītā 2013” piedalījās septiņas komandas, tostarp arī komanda no LU PSK Rēzeknes filiāles Rēzeknē, kuras pildot erudīcijas uzdevumus parādīja savas zināšanas.



- **22.11.2013. – Baltic Expro 2013**

Valsts izglītības attīstības aģentūra (VIAA) rīkots semināru cikls un izstāde *Baltic Expro 2013*, kura mērķis iepazīstināt ar Eiropas Savienības Mūžizglītības programmu un Ziemeļu Ministru padomes *Nordplus* programmas Baltijas valstu projektu rezultātiem.

Baltic Expro 2013 LU PSK pasniedzēji un studenti piedalījās radošajās darbnīcās. Tika pārstāvētas LU PSK studiju programmas – "Māszinības", "Estētiskā kosmetoloģija", "Biomedicīnas laborants", "Podoloģija".



- **5.11.2013 – Sociālā darba speciālistu diena.**

LU PSK Sociālās aprūpes katedras organizēts pasākums Karjeras dienu ietvaros, kurā piedalījās studiju programmas „Sociālā rehabilitācija” studenti.

Pasākumā uzrunas teica un savas pārstāvošās institūcijas prezentēja: Latvijas profesionālo sociālā darba speciālistu asociācijas valdes priekšsēdētāja Ā. Baltiņa, nodibinājuma „Centrs Dardedze” sociālā darbiniece J. Bumbiere, Rīgas domes Sociālā dienesta Sociālā darba nodaļas dienesta vadītāja vietniece I. Slaidiņa, Latvijas Neredzīgo biedrības Rehabilitācijas centra pārstāvis H. Reinvalds.



- **1.12. – 18.12.2013. – LU PSK Studentu pašpārvaldes labdarības pasākums.**

Labdarības pasākums, kura laikā tika lūgts ziedot grāmatas, rotaļlietas, apģērbu, cepures, šalles, kā arī citas lietas, kas varētu iepriecināt svētku laikā. Saziedotās mantas tika nogādātas bērniem un jauniešiem bērnu namos.

- **18.12.2013. – Ziemassvētku pasākums, masku balle „Ja vien tu spētu Ziemassvētku zvaigzni ieraudzīt”.**

Ziemassvētku pasākums, kura ietvaros studenti bija sagatavojuši un sniedza priekšnesumus.



9. KOMUNIKĀCIJA UN SADARBĪBA AR LATVIJAS INSTITŪCIJĀM

Sabiedrisko attiecību kampaņa tika izvērsta vairākos virzienos, orientējoties uz mērķa sasniegšanu – jaunu studentu piesaiste, LU PSK tēla veidošana un atpazīstamības palielināšana Latvijā un Eiropas Savienības valstīs.

2013. gadā turpinājās sabiedrības informēšana par LU PSK un tās piedāvātajām studiju programmām un tālākizglītības programmām, izmantojot informācijas kanālus – LU PSK mājas lapu, Latvijas Avīzi, radio „Skonto”, dažādus iespiedmateriālus. Studiju gada ietvaros vairākkārt tika rīkoti informatīvie pasākumi „Atvērto durvju diena” Jūrmalā, organizēta dalība starptautiskajā ikgadējā izglītības izstādē „SKOLA 2013” Rīgā, Ķīpsalas izstāžu hallē, kā arī rīkoti citi pasākumi.

Informatīvo pasākumu „Atvērto durvju diena” ietvaros tika rīkotas individuālas un grupu ekskursijas pa LU PSK telpām, studenti un pasniedzēji atbildēja uz jautājumiem par studiju programmām, uzņemšanas procesu, studentu pašpārvaldi, dienesta viesnīcu un citiem jautājumiem. Interesentiem bija iespēja piedalīties praktiskajās nodarbībās laboratorijās un praktisko nodarbību auditorijās, sekot līdzi studentu darbiem, kā arī pašiem saņemt ārstnieciskos pakalpojumus docētāju uzraudzībā. Apmeklējums 130 interesenti.

Sadarbībā ar LU PSK arodbiedrību un „Valsts asins donoru centru” koledžas telpās tiek organizētas Donoru dienas.

LU PSK ir veiksmīga sadarbība ar Jūrmalas pašvaldību gan koledžas studiju programmu īstenošanā, gan personāla līdzdarbošanās Jūrmalas pašvaldības organizētajos semināros par sociālo pakalpojumu pilnveidi pašvaldībās, gan dalība kultūras aktivitātēs.

Ik gadu studiju gada izskaņā LU PSK Sociālās aprūpes katedra organizē nometni ARC „Alsviķi” audzēkņiem, kas norisinās koledžas telpās.

Sadarbībā ar SIVA „Jaundubulti” notiek klientu informēšana par „Baltās istabas” pielietojumu sociālajā rehabilitācijā, nodrošinot praktisko apmācību.

Studiju programmas „Ārstniecība” ietvaros notiek intensīva sadarbība ar Latvijas Neatliekamās un katastrofu medicīnas asociāciju.

Studiju gadu ietvaros noris sadarbība ar profesionālajām asociācijām – Latvijas Māsu asociāciju, Latvijas Ambulatorā dienesta ārsta palīgu profesionālo biedrību, Latvijas Laborantu asociāciju, Latvijas Podologu biedrību, Latvijas Radiogrāferu un Radiologu Asistentu asociāciju – sadarbība ar ambulatorās aprūpes iestādēm un veselības aprūpes centriem, kā arī sadarbība ar Latvijas darba tirgus partneriem.

Sadarbībā ar Latvijas Radiologu asistentu asociāciju ir vienošanās par studentu profesionālo apmācību radioloģijas centros un atbalstu tālākizglītības programmu veidošanā.

10. 2014. GADA PRIORITĀTES

1. Kvalitatīva studiju programmu īstenošana atbilstoši darba tirgus prasībām.
2. Akadēmiskā personāla kvalifikācijas uzturēšana un paaugstināšana.
3. Materiāli tehniskās bāzes attīstība LU PSK budžeta un Eiropas Savienības struktūrfondu finanšu ietvaros.
4. LU SPK Studentu pašpārvaldes aktivitāšu atbalstīšana.
5. Sadarbība ar Latvijas un ārvalstu partneriem.
6. LU PSK tēla un studiju programmu popularizēšana Latvijā un pasaulē.
7. Veikt studiju programmas „Ārstnieciskā masāža” licencēšanu un uzsākt studiju procesu.

SVID

Stiprās puses

1. Pieredze veselības un sociālās aprūpes speciālistu izglītošanā.
2. Studiju programmu daudzveidība.
3. LU PSK atpazīstamība Latvijā un Eiropas Savienībā.
4. Moderna un darba videi atbilstoša materiāli tehniskā bāze ar perspektīvas izaugsmes iespējām.
5. Sakārtota infrastruktūra ar autonomu apsaimniekošanas sistēmu.

Vājās puses

1. Akadēmiskā personāla kvalifikācija doktorantūras līmenī.
2. Finansējums zinātniski – pētnieciskai darbībai

Iespējas

1. Piesaistīt augsti kvalificētu akadēmisko personālu.
2. Attīstīt materiāli tehnisko bāzi LU PSK budžeta finanšu un Eiropas Savienības struktūrfondu ietvaros.
3. Izmantot attīstības iespējas Latvijas Universitātes aģentūras statusā.

Draudi

1. Ekonomiskā nestabilitāte finansējuma samazinājuma dēļ.
2. Konkurence augstākajā izglītībā – studiju programmu ietvaros.
3. Demogrāfiskā situācija – studentu skaita samazinājums.